



**PÓŁROCZNE SPRAWOZDANIE Z DZIAŁALNOŚCI
GRUPY KAPITAŁOWEJ VOTUM**



Spis treści

1. ZASADY SPORZĄDZENIA PÓŁROCZNEGO SKONSOLIDOWANEGO SPRAWOZDANIA FINANSOWEGO GRUPY KAPITAŁOWEJ ..	5
2. ORGANIZACJA GRUPY KAPITAŁOWEJ	6
2.1. Stan Grupy Kapitałowej VOTUM na dzień 1 stycznia 2013 oraz zmiany w powiązaniach organizacyjnych, w tym zmiany, jakie nastąpiły po dniu 30 czerwca 2013 r.	6
2.2. Kapitały zakładowe spółek grupy kapitałowej VOTUM	8
2.2.1 Kapitał zakładowy VOTUM S.A.	8
2.2.2 Kapitały zakładowe w spółkach Grupy Kapitałowej VOTUM	9
3. SYTUACJA OPERACYJNA	10
3.1. Informacje o podstawowych produktach, towarach i usługach Grupy VOTUM.....	10
3.1.1 Usługi odszkodowawcze	10
3.1.2 Usługi rehabilitacyjne	10
3.1.3 Usługi pozostałe	11
3.2. Rynek.....	11
3.2.1 Liczba wypadków w roku 2013	11
3.2.2 Skargi do Rzecznika Ubezpieczonych w roku 2013.....	11
3.2.3 Zwiększenie składki na Ubezpieczeniowy Fundusz Gwarancyjny	12
3.2.4 Wniosek Rzecznika Ubezpieczonych do Sądu Najwyższego	12
3.3. Grupa Kapitałowa VOTUM	13
3.3.1 Stabilny rozwój i wzrost wysokości średniego odszkodowania – VOTUM S.A.....	13
3.3.2 Działalność Kancelarii Adwokatów i Radców Prawnych A. Łebek i Wspólnicy sp. k.	13
3.3.3 Zakończenie rozbudowy Polskiego Centrum Rehabilitacji Funkcjonalnej VOTUM S.A.	15
3.3.4 Wzrost liczby rejestrowanych spraw – Słowacja	15
3.3.5 Rekordowe wpływy – Czechy	16
3.4. Zmiany legislacyjne.....	16
3.5. Istotne czynniki ryzyka	16
3.5.1 Ryzyko niepowodzenia strategii Emitenta	16
3.5.2 Ryzyko zmian tendencji rynkowych.....	16
3.5.3 Ryzyko związane z obniżeniem wartości marży Emitenta	16
3.5.4 Ryzyko związane z działaniami nieuczciwej konkurencji	17
3.5.5 Ryzyko związane z narastającą konkurencją.....	17
3.5.6 Ryzyko związane z otoczeniem prawnym, w którym działają podmioty grupy VOTUM.....	17
3.5.7 Ryzyko kursu walutowego	18
3.6. Najważniejsze zdarzenia w okresie od 1 stycznia 2013 roku do dnia sporządzenia niniejszego Sprawozdania ..	18
3.6.1 Zmiana istotnych warunków porozumienia z dnia 23 listopada 2012.....	18
3.6.2 Zawarcie umowy poręczenia kredytu spółki zależnej.....	18
3.6.3 Aneks do umowy z dnia 10.07.2012 r.....	19
3.6.4 Powołanie spółki zależnej VOTUM Connect S.A.	19
3.6.5 Udzielenie pozwolenia na użytkowanie rozbudowanego Polskiego Centrum Rehabilitacji Funkcjonalnej VOTUM S.A.	19
3.6.6 Dywidenda z zysku za rok 2012	19
3.6.7 Powołanie Rady Nadzorczej IV kadencji	19
3.6.8 Suma uzyskanych odszkodowań.....	19

3.7 Realizacja celów emisyjnych.....	20
3.8 Informacja o znaczących umowach.....	20
3.8.1 Umowy zawarte przez VOTUM S.A.....	20
3.8.2 Umowy zawarte przez Kancelarię Adwokatów i Radców Prawnych A. Łebek i Wspólnicy sp. k.....	20
3.8.3 Umowy zawarte przez Polskie Centrum Rehabilitacji Funkcjonalnej VOTUM S.A.....	20
3.8.4 Umowy zawarte przez Polskie Centrum Rehabilitacji Funkcjonalnej VOTUM S.A. sp. K.	21
3.8.5 Umowy zawarte przez VOTUM Centrum Odškodnienia, a.s. z siedzibą w Bratysławie (Słowacja)	21
3.8.6 VOTUM Centrum Odškodnění, a.s. z siedzibą w Brnie (Czechy)	22
3.8.7 VOTUM Connect S.A. z siedzibą w Białobrzegach	22
4. SYTUACJA FINANSOWA.....	23
4.1. Omówienie podstawowych wielkości ekonomiczno-finansowych oraz ocena czynników i nietypowych zdarzeń mających znaczący wpływ na osiągnięty wynik finansowy	23
4.1.1 Przychody	23
4.1.2 Wynik operacyjny	23
4.1.3 Wyniki spółek Grupy VOTUM	24
4.1.4 Segmenty operacyjne	24
4.1.5 Przychody i koszty finansowe	25
4.1.6 Wynik netto Grupy	26
4.1.7 Charakterystyka struktury aktywów i pasywów skonsolidowanego bilansu, w tym z punktu widzenia płynności Grupy Kapitałowej VOTUM	27
4.1.8 Opis struktury głównych lokat kapitałowych lub głównych inwestycji kapitałowych dokonanych w ramach Grupy Kapitałowej VOTUM w danym roku obrotowym	28
4.1.9 Opis istotnych pozycji pozabilansowych w ujęciu podmiotowym, przedmiotowym i wartościowym.....	28
4.2. Struktura zadłużenia i zarządzanie zasobami finansowymi.....	28
4.3. Umowy kredytowe i pożyczki, poręczenia i gwarancje, zobowiązania warunkowe	28
4.3.1 Umowy kredytowe	28
4.3.2 Pożyczki	29
4.3.3 Poręczenia i gwarancje	29
4.3.4 Zobowiązania warunkowe.....	29
4.4. Emisja papierów wartościowych	29
4.5. Instrumenty finansowe	30
4.6. Ocena zarządzania zasobami finansowymi	30
4.7. Ocena możliwości realizacji zamierzeń inwestycyjnych	30
4.8. Ocena czynników i nietypowych zdarzeń mających wpływ na działalność za rok obrotowy, z określeniem stopnia wpływu tych czynników lub nietypowych zdarzeń na osiągnięty wynik	30
4.9. Prognoza wyników finansowych na rok 2013 oraz stanowisku Zarządu dotyczące możliwości jej realizacji	30
5. PRZEWIDYWANY ROZWÓJ GRUPY KAPITAŁOWEJ VOTUM	32
5.1. Rozwój Grupy Kapitałowej VOTUM.....	32
5.1.1 Rozwój VOTUM S.A.	32
5.1.2 Kancelaria Adwokatów i Radców Prawnych A. Łebek i Wspólnicy sp. k.	32
5.1.3 Rozbudowa i rozszerzenie zakresu oferowanych usług przez Polskie Centrum Rehabilitacji Funkcjonalnej VOTUM S.A. sp. K.	32
5.1.4 Rozwój VOTUM Centrum Odškodnění, a.s. z/s w Brnie.....	32
6. OSIĄGNIĘCIA W DZIEDZINIE BADAŃ I ROZWOJU	33
7. ŁAD KORPORACYJNY	34

7.1. Zbiór zasad ładu Korporacyjnego, któremu podlegało VOTUM w okresie od dnia 1 stycznia 2013 do dnia publikacji Sprawozdania	34
7.2. Opis podstawowych cech systemów kontroli wewnętrznej i zarządzania ryzykiem w odniesieniu do procesu sporządzania sprawozdań finansowych	34
7.3. Akcjonariusze posiadający znaczące pakiety akcji.....	34
7.4. Akcjonariusze posiadający specjalne uprawnienia kontrolne	34
7.5. Ograniczenia dotycząca prawa głosu	34
7.6. Ograniczenia dotyczące przenoszenia prawa własności	34
7.7. Zasady zmiany statutu.....	35
7.8. Sposób działania Walnego Zgromadzenia i jego zasadniczych uprawnień oraz prawa akcjonariuszy i sposób ich wykonywania	35
7.9. Skład osobowy i zasady działania organów zarządzających i nadzorczych oraz ich komitetów	35
7.9.1 Zarząd	35
7.9.2 Rada Nadzorcza	36
7.9.3. Komitety Rady Nadzorczej.....	37
7.10. Zmiany w podstawowych zasadach zarządzania przedsiębiorstwem emitenta i jego Grupą Kapitałową.....	37
7.11. Wszelkie umowy zawarte między emitentem a osobami zarządzającymi, przewidujące rekompensatę w przypadku ich rezygnacji lub zwolnienia z zajmowanego stanowiska bez ważnej przyczyny lub gdy ich odwołanie lub zwolnienie następuje z powodu połączenia emitenta przez przejęcie.....	37
7.12. Informacje o znanych emitentowi umowach (w tym również zawartych po dniu bilansowym), w wyniku których mogą w przyszłości nastąpić zmiany w proporcjach posiadanych akcji przez dotychczasowych akcjonariuszy	37
7.13. Informacje o systemie kontroli programów akcji pracowniczych	37
8. INFORMACJE DODATKOWE.....	38
8.1. Kapitał akcyjny VOTUM S.A., udziały Spółki w Grupie Kapitałowej oraz udziały osób nadzorujących i zarządzających w spółkach zależnych bądź stowarzyszonych	38
8.2. Informacja o podmiotach powiązanych – istotne transakcje na warunkach innych niż rynkowe	38
8.3. Informacja o istotnych postępowaniach toczących się przed sądem, organem właściwym dla postępowania arbitrażowego lub organem administracji publicznej i innych ryzykach jednostki dominującej lub jednostek od niej zależnych	38
8.4. Umowy zawarte z osobami zarządzającymi o zakazie konkurencji i rozwiązaniu umowy wskutek odwołania z zajmowanego stanowiska	38
8.5. Wynagrodzenia organów zarządzających i nadzorujących jednostki dominującej Grupy Kapitałowej	39
Wynagrodzenie wypłacone lub należne członkom Zarządu oraz członkom Rady Nadzorczej Spółki	39
8.6. Liczba akcji VOTUM S.A. i pozostałych podmiotów grupy kapitałowej VOTUM, będąca w posiadaniu osób zarządzających i nadzorujących.....	39
8.7. Informacja o umowie z podmiotem uprawnionym do badania sprawozdań finansowych	40
8.8. Zatrudnienie w Grupie Kapitałowej.....	40
8.9. VOTUM S.A. na GPW	41
8.10. CSR w VOTUM S.A.	42
8.11. Relacje inwestorskie w VOTUM S.A.....	42

1. ZASADY SPORZĄDZENIA PÓŁROCZNEGO SKONSOLIDOWANEGO SPRAWOZDANIA FINANSOWEGO GRUPY KAPITAŁOWEJ

Półroczne skonsolidowane sprawozdanie finansowe zawiera dane za okres od 1 stycznia 2013 roku do 30 czerwca 2013 roku. Dane porównawcze prezentowane są według stanu na dzień 31 grudnia 2012 roku dla skonsolidowanego sprawozdania z sytuacji finansowej, za okres od 1 stycznia 2012 roku do 30 czerwca 2012 roku dla skonsolidowanego sprawozdania z całkowitych dochodów, skonsolidowanego sprawozdania z przepływów pieniężnych oraz sprawozdania ze zmian w skonsolidowanym kapitale własnym.

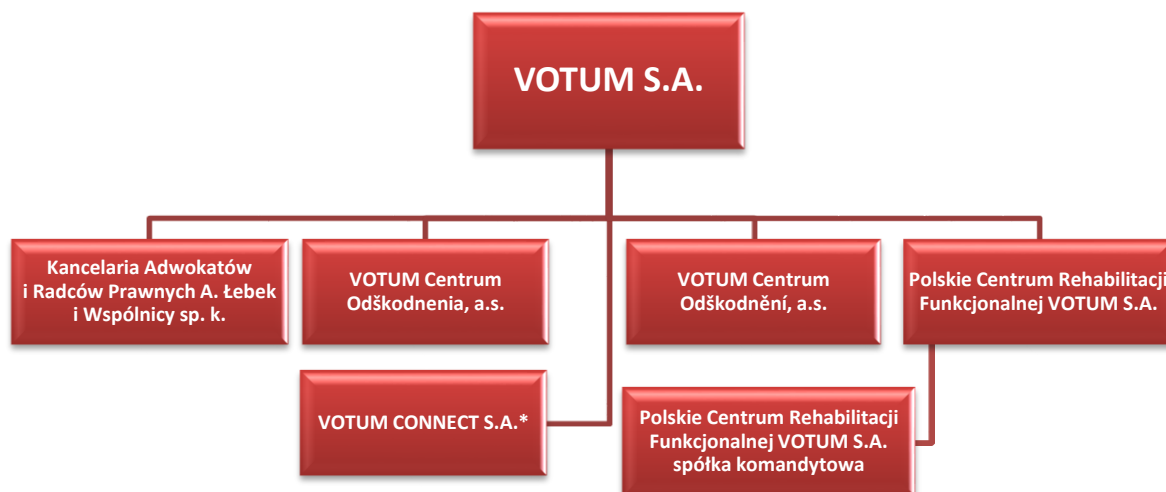
Sprawozdanie finansowe i dane porównawcze sporządzone zostały zgodnie z obowiązującymi Spółkę zasadami rachunkowości, odzwierciedlają w sposób prawdziwy, rzetelny i jasny sytuację majątkową i finansową Spółki oraz jej wynik finansowy.

Niniejsze półroczne skonsolidowane sprawozdanie finansowe zostało przygotowane przy zastosowaniu zasad rachunkowości, zgodnie z Międzynarodowymi Standardami Sprawozdawczości Finansowej oraz wykorzystując pozostałe Międzynarodowe Standardy Sprawozdawczości Finansowej, które zostały zatwierdzone przez Unię Europejską oraz w zakresie wymaganym przez rozporządzenie Ministra Finansów z dnia 19 lutego 2009 roku w sprawie informacji bieżących i okresowych przekazywanych przez emitentów papierów wartościowych oraz warunków uznawania za równoważne informacji wymaganych przepisami prawa państwa niebędącego państwem członkowskim (Dz. U. Nr 33, poz. 259, z późn. zm.). Sprawozdanie to obejmuje okres od 1 stycznia do 30 czerwca 2013 roku. W niniejszym skonsolidowanym sprawozdaniu finansowym stosowano te same zasady polityki rachunkowości oraz zasady metod obliczeniowych co w ostatnim rocznym sprawozdaniu finansowym.

2. ORGANIZACJA GRUPY KAPITAŁOWEJ

2.1. Stan Grupy Kapitałowej VOTUM na dzień 1 stycznia 2013 oraz zmiany w powiązaniach organizacyjnych, w tym zmiany, jakie nastąpiły po dniu 30 czerwca 2013 r.

Grupa Kapitałowa VOTUM składała się z podmiotu dominującego VOTUM S.A. oraz sześciu podmiotów zależnych. Skład Grupy przedstawia poniższy schemat:



* Spółka założona 08 maja 2013r.

Ogólne informacje o spółce zależnej Polskie Centrum Rehabilitacji Funkcjonalnej VOTUM S.A.¹ (dane na dzień 30 czerwca 2013)

Nazwa jednostki:	Polskie Centrum Rehabilitacji Funkcjonalnej VOTUM S.A.
Siedziba:	Kraków
Kraj siedziby:	Polska
Przedmiot działalności:	Usługi rehabilitacyjnych, wynajem i obsługa nieruchomości
Organ rejestrowy:	Sąd Rejonowy dla Krakowa-Śródmieścia w Krakowie, XI Wydział Gospodarczy Krajowego Rejestru Sądowego
Charakter dominacji:	Spółka zależna
Metoda konsolidacji:	Pełna
Kapitał zakładowy:	5 000 000 PLN
Udział Emitenta w kapitale zakładowym spółki zależnej	96 %
Udział Emitenta w ogólnej liczbie głosów na walnym zgromadzeniu spółki zależnej	96 %

Ogólne informacje o spółce zależnej Polskie Centrum Rehabilitacji Funkcjonalnej VOTUM S.A. sp. k (dane na dzień 30 czerwca 2013)

Nazwa jednostki:	Polskie Centrum Rehabilitacji Funkcjonalnej VOTUM S.A. sp. K.
Siedziba:	Kraków
Kraj siedziby:	Polska
Przedmiot działalności:	Usługi Rehabilitacyjne
Organ rejestrowy:	Sąd Rejonowy dla Krakowa-Śródmieścia w Krakowie, XI Wydział
Charakter dominacji:	Spółka zależna
Metoda konsolidacji:	Pełna
Kapitał zakładowy:	100 000 PLN
Udział Emitenta w kapitale zakładowym spółki zależnej	1% VOTUM S.A. 99% PCRF VOTUM S.A.
Udział Emitenta w ogólnej liczbie głosów na walnym zgromadzeniu spółki zależnej	1% VOTUM S.A. 99% PCRF VOTUM S.A.

¹ Dawna nazwa spółki VOTUM-RehaPlus S.A. – w celu ujednolicenia nazewnictwa w dalszej części niniejszego Sprawozdania stosowana będzie wyłącznie aktualna nazwa – Polskie Centrum Rehabilitacji Funkcjonalnej VOTUM S.A. (PCRF VOTUM S.A.)

PÓŁROCZNE SPRAWOZDANIE Z DZIAŁALNOŚCI GRUPY KAPITAŁOWEJ VOTUM
(wszystkie kwoty w tys. PLN, o ile nie podano inaczej)

Ogólne informacje o spółce zależnej VOTUM Centrum Odškodnienia, a.s. z siedzibą w Bratysławie (dane na dzień 30 czerwca 2013)

Nazwa jednostki:	VOTUM Centrum Odškodnienia, a.s.
Siedziba:	Bratysława
Kraj siedziby:	Słowacja
Przedmiot działalności:	Działalność w ramach kancelarii odszkodowawczej Obchodny register vedeny Okr. Sudom Bratislava I, oddiel Sa, vložka c. 4272/B
Organ rejestrowy:	Spółka zależna
Charakter dominacji:	Pełna
Metoda konsolidacji:	199 164 EUR
Kapitał zakładowy:	100%
Udział Emitenta w kapitale zakładowym spółki zależnej	100%
Udział Emitenta w ogólnej liczbie głosów na walnym zgromadzeniu spółki zależnej	100%

Ogólne informacje o spółce zależnej VOTUM Centrum Odškodnění, a.s. z siedzibą w Brnie (dane na dzień 30 czerwca 2013)

Nazwa jednostki:	VOTUM Centrum Odškodnění, a.s.
Siedziba:	Brno
Kraj siedziby:	Czechy
Przedmiot działalności:	Działalność w ramach kancelarii odszkodowawczej Obchodního rejstříku, vedeného Krajským soudem v Brně oddal B, Vložka 5987
Organ rejestrowy:	Spółka zależna
Charakter dominacji:	Pełna
Metoda konsolidacji:	5 000 000 CZK
Kapitał zakładowy:	100%
Udział Emitenta w kapitale zakładowym spółki zależnej	100%
Udział Emitenta w ogólnej liczbie głosów na walnym zgromadzeniu spółki zależnej	100%

Ogólne informacje o spółce zależnej Kancelaria Adwokatów i Radców Prawnych A. Łebek i Wspólnicy sp. k. (dane na dzień 30 czerwca 2013)

Nazwa jednostki:	Kancelaria Adwokatów i Radców Prawnych A. Łebek i Wspólnicy sp. k.
Siedziba:	Wrocław
Kraj siedziby:	Polska
Przedmiot działalności:	Działalność prawnicza Sąd Rejonowy dla Wrocławia-Fabrycznej we Wrocławiu, VI Wydział Gospodarczy Krajowego Rejestru Sądowego
Organ rejestrowy:	Spółka zależna
Charakter dominacji:	Pełna
Metoda konsolidacji:	66 000 PLN
Suma komandytowa:	99% udziału w zyskach i stratach do wartości sumy komandytowej
Udział Emitenta w zyskach i stratach spółki zależnej	Kancelaria Adwokatów i Radców Prawnych A. Łebek i Wspólnicy sp. k.
Nazwa jednostki:	

Ogólne informacje o spółce zależnej VOTUM Connect S.A.. (dane na dzień 30 czerwca 2013)

Nazwa jednostki:	Kancelaria Adwokatów i Radców Prawnych A. Łebek i Wspólnicy sp. k.
Siedziba:	Białobrzegi
Kraj siedziby:	Polska
Przedmiot działalności:	Usługi marketingowe Sąd Rejonowy dla M. ST. Warszawy w Warszawie, XIV Wydział Gospodarczy Krajowego Rejestru Sądowego
Organ rejestrowy:	Spółka zależna
Charakter dominacji:	Pełna
Metoda konsolidacji:	100 000 PLN
Kapitał zakładowy:	60% VOTUM S.A. 40% osoby fizyczne
Udział Emitenta w kapitale zakładowym spółki zależnej	60% VOTUM S.A. 40% osoby fizyczne
Udział Emitenta w ogólnej liczbie głosów na walnym zgromadzeniu spółki zależnej	

2.2. Kapitały zakładowe spółek grupy kapitałowej VOTUM

2.2.1 Kapitał zakładowy VOTUM S.A.

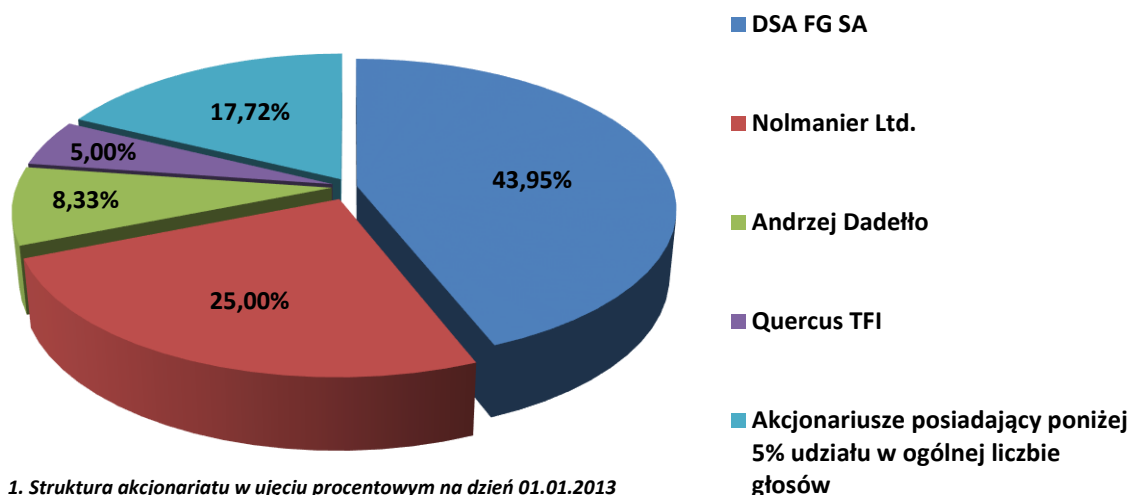
Przez cały okres sprawozdawczy, tj. od 1 stycznia 2013 do dnia publikacji Sprawozdania kapitał zakładowy Spółki wynosił 1 200 000 PLN i dzielił się na 12 000 000 akcji zwykłych na okaziciela, w tym:

- 10 000 000 akcji serii A,
- 2 000 000 akcji serii B

o wartości nominalnej 0,10 PLN każda.

Struktura akcjonariatu w dniu 1 stycznia 2013

Akcjonariusz	Liczba akcji	Udział w kapitale akcyjnym spółki
DSA FG SA	5 273 409	43,95%
Nolmanier Ltd.	3 000 000	25,00%
Andrzej Dadełło	1 000 000	8,33%
Quercus TFI	600 347	5,00%
Akcjonariusze posiadający poniżej 5% udziału w ogólnej liczbie głosów:	2 126 244	17,72%



wykres 1. Struktura akcjonariatu w ujęciu procentowym na dzień 01.01.2013

W okresie obejmującym niniejsze Sprawozdanie struktura akcjonariatu uległa zmianom w wyniku:

- Transakcji nabycia akcji przez znaczącego akcjonariusza Spółki – DSA Financial Group S.A.
- Transakcji zbycia akcji przez znaczącego akcjonariusza – Nolmanier Limited
- Transakcji zbycia akcji przez znaczącego akcjonariusza – Andrzeja Dadełło

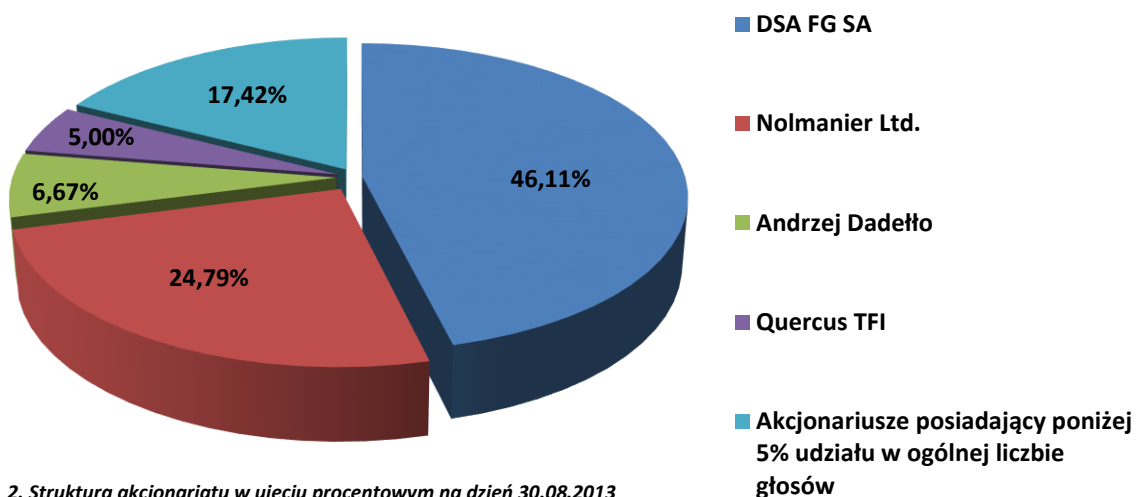
Struktura akcjonariatu w dniu 30 czerwca 2013

Akcjonariusz	Liczba akcji	Udział w kapitale akcyjnym spółki
DSA Financial Group SA	5 533 750	46,11 %
Nolmanier Ltd	2 975 000	24,79 %
Andrzej Dadełło	800 000	6,67 %
Quercus TFI:	600 347	5 %
Akcjonariusze posiadający poniżej 5% udziału w ogólnej liczbie głosów	2 090 903	17,42 %

W okresie od 30 czerwca 2013 do publikacji Sprawozdania spółka nie otrzymała zawiadomienia o zmianie stanu posiadania od znaczących akcjonariuszy.

Struktura akcjonariatu w dniu publikacji niniejszego Sprawozdania

Akcjonariusz	Liczba akcji	Udział w kapitale akcyjnym spółki
DSA Financial Group SA	5 533 750	46,11 %
Nolmanier Ltd	2 975 000	24,79 %
Andrzej Dadełto	800 000	6,67 %
Quercus TFI:	600 347	5 %
Akcjonariusze posiadający poniżej 5% udziału w ogólnej liczbie głosów	2 090 903	17,42 %



wykres 2. Struktura akcjonariatu w ujęciu procentowym na dzień 30.08.2013

2.2.2 Kapitały zakładowe w spółkach Grupy Kapitałowej VOTUM

Przez cały okres sprawozdawczy, tj. od 1 stycznia 2013 do dnia publikacji Sprawozdania kapitał zakładowy spółki zależnej Emitenta – Polskiego Centrum Rehabilitacji Funkcjonalnej VOTUM S.A. z siedzibą w Krakowie - wynosił 5 000 000 PLN i dzielił się na 5 000 000 akcji o wartości nominalnej 1,00 PLN każda.

Przez cały okres sprawozdawczy, tj. od 1 stycznia 2013 do dnia publikacji Sprawozdania kapitał zakładowy spółki zależnej Emitenta - VOTUM Centrum Odškodnienia, a.s. z siedzibą w Bratysławie (Republika Słowacka) - wynosił 199 164 EUR i dzielił się na 60 akcji. Jedynym akcjonariuszem spółki jest Emitent.

Przez cały okres sprawozdawczy, tj. od 1 stycznia 2013 do dnia publikacji Sprawozdania kapitał zakładowy spółki zależnej Emitenta - VOTUM Centrum Odškodnění, a.s. z siedzibą w Brnie (Republika Czeska) - wynosił 5 000 000 CZK i dzielił się na 50 akcji o wartości nominalnej 100 000 CZK każda. Jedynym akcjonariuszem spółki jest Emitent.

Przez cały okres sprawozdawczy, tj. od 1 stycznia 2013 do dnia publikacji Sprawozdania kapitał zakładowy spółki zależnej Emitenta – Kancelaria Adwokatów i Radców Prawnych A. Łebek i Wspólnicy sp. k. z siedzibą we Wrocławiu - wynosił 66 000 PLN.

Przez cały okres sprawozdawczy, tj. od 1 stycznia 2013 do dnia publikacji Sprawozdania kapitał zakładowy spółki zależnej Emitenta – Polskiego Centrum Rehabilitacji Funkcjonalnej VOTUM S.A. sp. K. z siedzibą w Krakowie - wynosił 100 000 PLN i dzielił się na 100 000 akcji o wartości nominalnej 1,00 PLN każda.

Przez cały okres sprawozdawczy, tj. od 8 maja 2013 do dnia publikacji Sprawozdania kapitał zakładowy spółki zależnej Emitenta – VOTUM Connect S.A. z siedzibą w Krakowie - wynosił 100 000 PLN i dzielił się na 100 000 akcji o wartości nominalnej 1,00 PLN każda.

3. SYTUACJA OPERACYJNA

3.1. Informacje o podstawowych produktach, towarach i usługach Grupy VOTUM

3.1.1 Usługi odszkodowawcze

VOTUM S.A.

VOTUM S.A. jest największym na polskim rynku podmiotem oferującym kompleksową pomoc w sprawach odszkodowawczych. Specjalizuje się w postępowaniach dotyczących roszczeń za szkody osobowe objęte systemem ubezpieczeń obowiązkowych. Podstawowa usługa Spółki polega na podjęciu działań mających na celu ustalenie sprawcy wypadku i jego ubezpieczyciela, a następnie uzyskaniu od niego świadczeń odszkodowawczych. Po uzyskaniu zlecenia Spółka dokonuje wstępnej oceny prawnej sprawy pod kątem występowania odpowiedzialności cywilnej, przedawnienia roszczeń i zakresu szkód podlegających naprawieniu. W przypadku pozytywnej weryfikacji zleceniobiorca przystępuje do kompletowania materiału dowodowego, o który występuje do zakładów opieki zdrowotnej, organów ścigania i innych podmiotów na podstawie udzielonego pełnomocnictwa. Następnie na podstawie zgromadzonych dokumentów przygotowuje zgłoszenie roszczeń do właściwego w danej sprawie ubezpieczyciela, który ma obowiązek wszcząć postępowanie odszkodowawcze. Na dalszym etapie sprawy Spółka kontroluje prawidłowość toku prowadzonego postępowania. W miarę potrzeb uzupełnia dokumentację szkody, jednocześnie czuwając nad stanem bieżącym sprawy, a po korzystnym rozstrzygnięciu sprawy, nad terminowością wypłaty świadczeń. W znacznej części przypadków postępowanie kończy się po wykorzystaniu drogi odwoławczej w ramach procedur wewnętrznych ubezpieczyciela lub wyrokiem sądowym po skierowaniu powództwa przez kancelarię prawną Kancelaria Adwokatów i Radców Prawnych A. Łebek i Wspólnicy sp.k., będącą podmiotem zależnym VOTUM S.A.

VOTUM Centrum Odškodnienia, a.s.

Spółka zależna VOTUM Centrum Odškodnienia, a.s. świadczy na rynku słowackim usługi analogiczne do opisanych powyżej usług VOTUM S.A..

VOTUM Centrum Odškodnění, a.s.

Spółka zależna VOTUM Centrum Odškodnění, a.s. świadczy na rynku czeskim usługi analogiczne do opisanych powyżej usług VOTUM S.A..

Kancelaria Adwokatów i Radców Prawnych A. Łebek i Wspólnicy sp. k.

Kancelaria oferuje swoje usługi klientom indywidualnym oraz podmiotom gospodarczym, zapewniając w pełni profesjonalne zastępstwo procesowe klienta w postępowaniach sądowych i administracyjnych oraz w negocjacjach na terenie całego kraju. Jako podmiot zależny VOTUM S.A., KAIRP A. Łebek i Wspólnicy sp. k. specjalizuje się w postępowaniach odszkodowawczych z tytułu wypadków komunikacyjnych, postępowaniach gospodarczych oraz postępowaniach z zakresu ochrony wierzycieli przed niewypłacalnością dłużnika, zarówno na etapie przedsądowym, jak i podczas postępowania sądowego.

3.1.2 Usługi rehabilitacyjne

Polskie Centrum Rehabilitacji Funkcjonalnej VOTUM S.A. sp. K.

Polskie Centrum Rehabilitacji Funkcjonalnej VOTUM S.A. sp. K. specjalizuje się w rehabilitacji pacjentów:

- Poszkodowanych w wypadkach komunikacyjnych
- Po urazach czaszkowo-mózgowych (osoby niesamodzielne, bez możliwości wykonania podstawowych czynności życiowych)
- Po złamaniach kończyn i kręgosłupa
- Ze skrzywieniem kręgosłupa i innymi wadami postawy
- Z problemami neurologicznymi, np. stwardnieniem rozsianym, chorobą Parkinsona
- Po przebytych udarach
- Z problemami postrzegania i komunikacji
- Z problemami w pokonywaniu barier architektonicznych

3.1.3 Usługi pozostałe

Polskie Centrum Rehabilitacji Funkcjonalnej VOTUM S.A.

Spółka PCRF VOTUM S.A. zajmuje się administracją i utrzymaniem rozbudowanej nieruchomości położonej w Krakowie przy ulicy Golikówka 6. Budynek ten został powiększony o dodatkowe skrzydło, którego oficjalne otwarcie miało miejsce 25 maja bieżącego roku. PCRF VOTUM S.A. zapewnia spółce PCRF VOTUM S.A. sp. K. miejsce i odpowiednie warunki do prowadzenia działalności rehabilitacyjnej.

VOTUM Connect S.A.

Spółka VOTUM Connect S.A. została powołana 08 maja 2013 roku. Jej celem jest budowanie nowych kanałów docierania do klientów z usługami Grupy Kapitałowej VOTUM. Do tego celu wykorzysta między innymi telemarketing i internet co pozwoli na przyspieszenie procesu obsługi klienta przy jednoczesnym zwiększeniu wygody korzystania i jakości usług świadczonych przez GK VOTUM.

3.2. Rynek

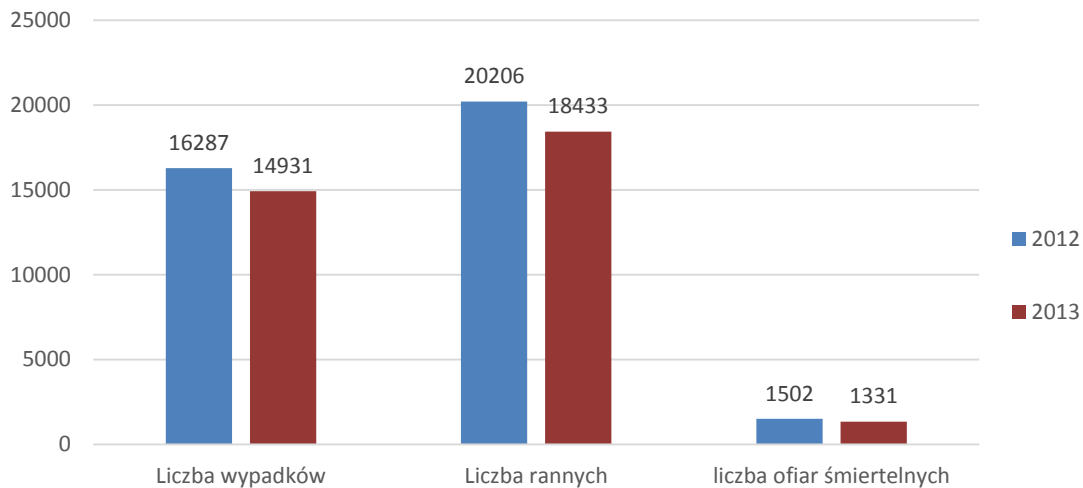
3.2.1 Liczba wypadków w roku 2013

W okresie od 1 stycznia do 30 czerwca 2013 roku zanotowano:

- 14 931 wypadków drogowych, w których
- 1 331 osoby zginęły
- 18 433 osób zostało rannych².

W stosunku do porównywalnego okresu roku 2012:

- Liczba wypadków zmalała o 8,32%
- Liczba rannych zmalała o 11,38%
- Liczba ofiar śmiertelnych zmalała o 8,77%



wykres 3. Liczba wypadków, rannych i ofiar śmiertelnych w pierwszym półroczu 2013 roku, oraz pierwszym półroczu 2012 roku.

3.2.2 Skargi do Rzecznika Ubezpieczonych w roku 2013

Zgodnie z Raportem opublikowanym na stronie Rzecznika Ubezpieczonych, w I półroczu 2013 roku do Rzecznika Ubezpieczonych wpłynęło 8 543 pisemnych skarg z zakresu ubezpieczeń gospodarczych, w tym 4 319 (50,6%) odnosiło się do ubezpieczeń komunikacyjnych. Ilość skarg zgłaszanych do Rzecznika Ubezpieczonych stale rośnie. Porównując pierwsze półrocze 2013 do analogicznego okresu roku 2012 wzrost ten wyniósł 14,8%. Zwiększyła się także ilość skarg odnoszących się do obowiązkowego ubezpieczenia OC. Ich procentowy udział wzrósł o 8,9% w stosunku do analogicznego okresu minionego roku.

² www.policja.pl

Dominowały zarzuty zawarte w czterech grupach problemów:

- sporu co do wysokości przyznanego odszkodowania lub świadczenia
- oddalenia roszczenia zgłaszanego z tytułu umowy ubezpieczenia
- opieszałości w postępowaniu odszkodowawczym
- odmawiania prawa do zadośćuczynienia za śmierć osoby najbliższej, jeżeli do niej doszło przed 03.08.2008 r.

Obserwowana tendencja wzrostu liczby skarg do Rzecznika Ubezpieczonych wskazuje na rosnący popyt na usługi doradztwa odszkodowawczego. Praktyka zakładów ubezpieczeń jest subiektywnie oceniana przez skarżących jako godząca w ich interesy, tym samym mogą oni poszukiwać pomocy nie tylko u organów administracji publicznej, w zakresie których pozostaje ochrona interesów ubezpieczonych, ale również u podmiotów świadczących w tym zakresie usługi o charakterze komercyjnym.

3.2.3 Zwiększenie składki na Ubezpieczeniowy Fundusz Gwarancyjny

8 marca 2013 roku opublikowane zostało rozporządzenie Ministra Finansów zmieniające zapisy rozporządzenia w sprawie wysokości procentu składki wnoszonej przez zakłady ubezpieczeń na rzecz Ubezpieczeniowego Funduszu Gwarancyjnego. Zmiany uległy także terminy uiszczania tej składki. Zgodnie z przyjętym rozporządzeniem zakłady ubezpieczeń wnoszą do UFG 1,3% przypisanej składki brutto w danym roku kalendarzowym. Dotychczas stawka ta wynosiła 1%.

W wypowiedzi dla Dziennika Elżbieta Wanat-Połeć, prezes zarządu UFG wskazuje, że wśród przesłanek takiej decyzji są m.in. wzrost liczby szkód i wartości odszkodowań wypłacanych przez UFG. Zmiana przepisów w tym zakresie była oczekiwana i powinna ona wpłynąć na zaspakajanie roszczeń również w sytuacjach, w których dotychczas Fundusz konsekwentnie odmawiał wypłat.

Rozporządzenie zmieniające weszło w życie w dniu 31 marca 2013 r.

3.2.4 Wniosek Rzecznika Ubezpieczonych do Sądu Najwyższego

Rzecznik Ubezpieczonych 23 maja 2013 roku wystąpił do Sądu Najwyższego z wnioskiem o podjęcie uchwały mającej na celu rozstrzygnięcie istniejących w judykaturze rozbieżności co do wykładni prawa i udzielenie odpowiedź na pytanie:

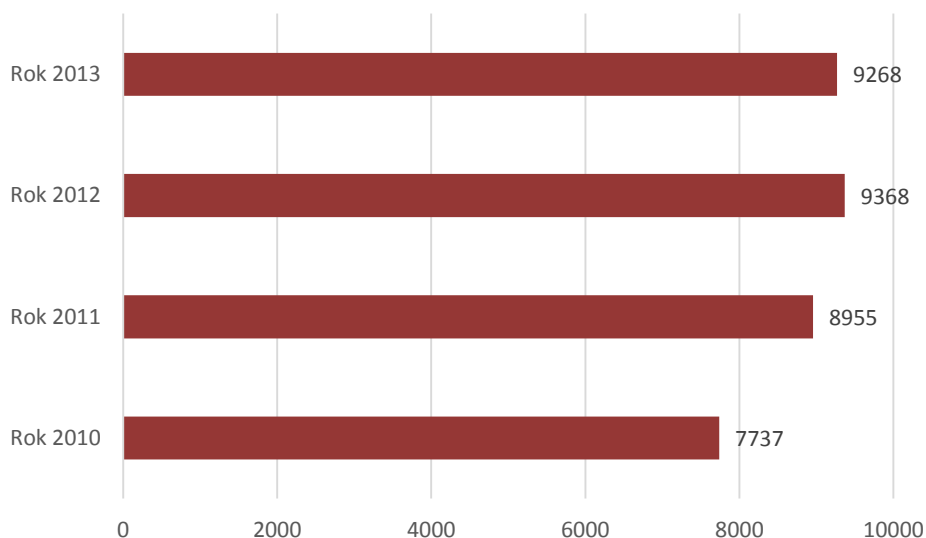
Czy roszczenie do Ubezpieczeniowego Funduszu Gwarancyjnego o naprawienie szkody wyrządzonej w okolicznościach uzasadniających odpowiedzialność cywilną posiadacza pojazdu mechanicznego lub kierującego pojazdem mechanicznym, a nie ustalono ich tożsamości (art. 98 ust. 1 pkt 1 i 2 ustawy z dnia 22 maja 2003 r. o ubezpieczeniach obowiązkowych, Ubezpieczeniowym Funduszu Gwarancyjnym i Polskim Biurze Ubezpieczycieli Komunikacyjnych, Dz. U. z 2013 r. poz. 392), może ulegać przedawnieniu w terminie, o którym mowa w art. 442¹ § 2 k.c.?

Uzyskanie pozytywnej odpowiedzi na powyższe pytanie pozwoli osobom które doznały poważnych obrażeń ciała lub straciły najbliższych w wypadkach spowodowanych przez niezidentyfikowanych sprawców skutecznie dochodzić roszczeń od Ubezpieczeniowego Funduszu Gwarancyjnego do 20 lat od zdarzenia. Obecnie Fundusz powołując się na argumentację przytoczoną we wniosku Rzecznika uznaje za właściwy termin jedynie trzyletni, tym samym różnicując sytuację osób poszkodowanych przez nieznaną sprawców na ich niekorzyść w porównaniu z analogicznymi szkodami spowodowanymi przez sprawców, którzy nie uciekli z miejsca zdarzenia.

3.3. Grupa Kapitałowa VOTUM

3.3.1 Stabilny rozwój i wzrost wysokości średniego odszkodowania – VOTUM S.A.

VOTUM S.A. w pierwszym półroczu 2013 roku zarejestrowała 9268 spraw o dochodzenie roszczeń w imieniu poszkodowanych. Jest to spadek o 1,07% w porównaniu do analogicznego okresu roku 2012. Mimo nieznacznie mniejszej liczby spraw przychody wzrosły z 19 678 tys. zł do 21 189 tys. zł (+7,7%). Jest to wynikiem dynamicznego wzrostu kwoty średniego odszkodowania pozyskiwanego przez VOTUM S.A.. Przyjęta polityka konsekwentnego kierowania spraw na drogę sądową spowodowała wzrost wartości średniego odszkodowania w pierwszym półroczu 2013 o 12,07% w stosunku do analogicznego okresu roku ubiegłego.



wykres 4. Liczba zarejestrowanych spraw w I półroczu dla lat 2010-2013

3.3.2. Działalność Kancelarii Adwokatów i Radców Prawnych A. Łebek i Wspólnicy sp. k.

Praktyka Kancelarii skupia się na świadczeniu pomocy prawnej na rzecz podmiotów indywidualnych oraz podmiotów gospodarczych. Kancelaria zapewnia udział adwokatów bądź radców prawnych we wszystkich stadiach postępowania sądowego na terenie całego kraju.

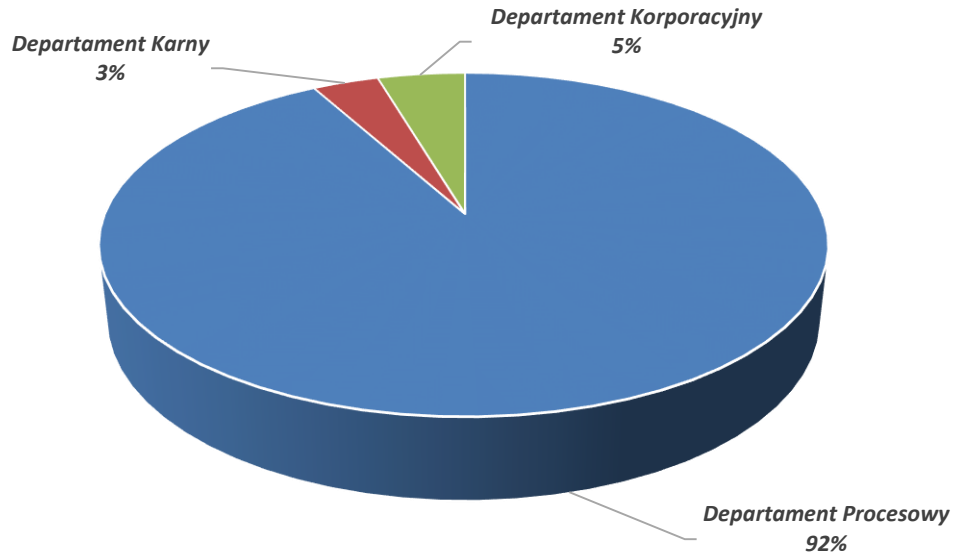
Zakres działalności Kancelarii obejmuje:

- prawo cywilne i handlowe
- prawo gospodarcze
- prawo spółek i obsługę korporacyjną firm
- windykację wierzytelności
- prawo antymonopolowe, konkurencji i zwalczania nieuczciwej konkurencji
- prawo karne
- prawo pracy i ubezpieczeń społecznych

Organizacyjnie Kancelaria Adwokatów i Radców Prawnych A. Łebek i Wspólnicy sp. k. dzieli się na cztery departamenty:

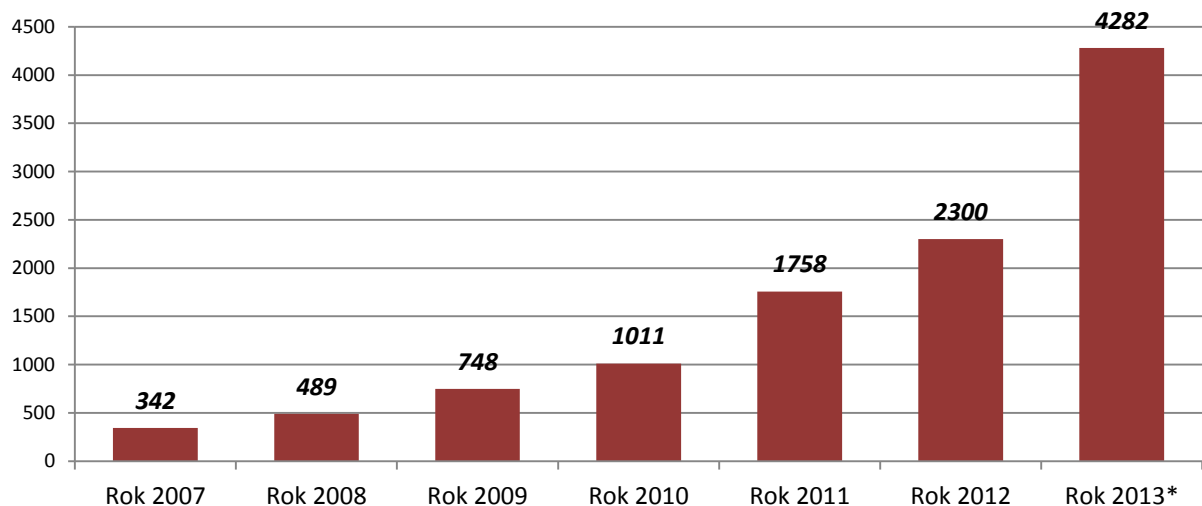
- Departament Odszkodowań
- Departament Procesowy
- Departament Karny
- Departament Korporacyjny

Obecnie Kancelaria prowadzi około 7 500 spraw i jest to wzrost w stosunku do analogicznego okresu roku 2012 o 19%.



wykres 5. Struktura prowadzonych spraw w podziale na departamenty w ujęciu procentowym

Wraz z liczbą prowadzonych spraw wzrasta także liczba składanych pozwów.



wykres 6. Liczba pozwów złożonych przez Kancelarię Adwokatów i Radców Prawnych A. Łebek i Wspólnicy sp. k. w latach 2007-2013 (*liczba pozwów szacowana proporcjonalnie na podstawie liczby pozwów za okres 1.01.2013-23.08.2013)

Działalność Kancelarii Adwokatów i Radców Prawnych A. Łebek i Wspólnicy sp. k. przyczynia się do wzrostu kwot wypłacanych przez ubezpieczycieli świadczeń odszkodowawczych za 1% uszczerbku na zdrowiu jeszcze na etapie likwidacyjnym. Wpływa także na kształtowanie orzecznictwa w sprawach dotyczących ciężkich obrażeń ciała, w których sądy coraz częściej zasądają nawet kilkusettyśięczne odszkodowania za doznane urazy

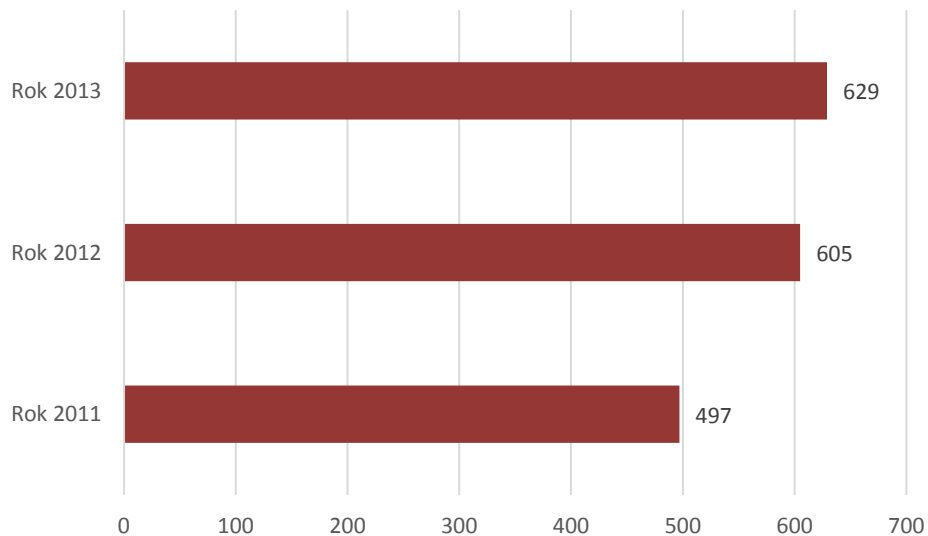
3.3.3 Zakończenie rozbudowy Polskiego Centrum Rehabilitacji Funkcjonalnej VOTUM S.A.

W dniu 25 maja 2013 r. w Krakowie odbyło się uroczyste otwarcie nowej części Polskiego Centrum Rehabilitacji Funkcjonalnej. Rozbudowa budynku mieszczącego się przy ulicy Golikówka 6 w Krakowie, była głównym celem emisyjnym VOTUM S.A. Nowe skrzydło mierzy 1060 m² i mieści 9 nowych gabinetów rehabilitacyjnych, centrum odnowy biologicznej oraz 14 pokoi. Realizacja tej inwestycji pozwoli na pomoc większej ilości pacjentów przy zachowaniu najwyższych standardów.



3.3.4 Wzrost liczby rejestrowanych spraw – Słowacja

Spółka słowacka VOTUM Centrum Odškodnienia, a.s. odnotowała w I półroczu 2013 najwyższą w historii spółki liczbę zarejestrowanych spraw.



wykes 7. Liczba zarejestrowanych spraw VOTUM Centrum Odškodnienia, a.s. w I półroczu dla lat 2011-2013

3.3.5 Rekordowe wpływy – Czechy

Działająca na terenie Czech spółka VOTUM Centrum Odškodnění a.s odnotowała najwyższą w swojej historii sumę wpływów. Spółka w kwietniu bieżącego roku uzyskała odszkodowanie w kwocie 9 215 937 KC (dziewięć milionów dwieście piętnaście tysięcy dziewięćset trzydzieści siedem koron czeskich), czyli około 1 500 000 PLN (milion pięćset tysięcy złotych). Także spółka słowacka VOTUM Centrum Odškodnenia a.s rozwija się zgodnie z oczekiwaniami. Marzec 2013 był historycznie drugim najlepszym miesiącem pod kątem sumy uzyskanych odszkodowań. Spółka zależna z Brna uzyskała dla swoich klientów ponad 609 000 € (sześćset dziewięć tysięcy euro) odszkodowań.

3.4. Zmiany legislacyjne

W badanym okresie nie wystąpiły zmiany legislacyjne, które miałyby istotny wpływ na działalność GK VOTUM.

3.5. Istotne czynniki ryzyka

3.5.1 Ryzyko niepowodzenia strategii Emitenta

Emitent w strategii swojego rozwoju przewiduje m.in. dalsze umacnianie swojej pozycji rynkowej w branży kancelarii odszkodowawczych, rozwój spółek zależnych prowadzących działalność kancelarii odszkodowawczych w Czechach i na Słowacji, a także rozwój działalności specjalistycznej placówki świadczącej usługi rehabilitacyjne działającej w ramach spółki zależnej Polskie Centrum Rehabilitacji Funkcjonalnej VOTUM S.A.

Realizacja założeń strategii rozwoju Emitenta uzależniona jest od zdolności spółek do adaptacji do zmiennych warunków panujących w branżach, w ramach których Spółka i podmioty od niej zależne prowadzą działalność. Do najważniejszych czynników wpływających na branżę doradztwa odszkodowawczego i ośrodków rehabilitacyjnych można zaliczyć czynniki wpływające na ogólną koniunkturę w gospodarce, a także liczbę wypadków drogowych. Istnieje zatem ryzyko nieosiągnięcia części lub wszystkich założonych celów strategicznych w związku ze złą oceną otoczenia bądź nieumiejętnego dostosowania się do zmiennych warunków, co może mieć istotny negatywny wpływ na działalność, sytuację finansowo-majątkową oraz na wyniki Emitenta.

W celu ograniczenia niniejszego ryzyka Zarząd na bieżąco analizuje czynniki mogące mieć potencjalnie niekorzystny wpływ na działalność i wyniki Spółki, a w razie potrzeby podejmuje niezbędne decyzje i działania.

3.5.2 Ryzyko zmian tendencji rynkowych

Działalność VOTUM S.A. opiera się o świadczenie usług w ramach kancelarii odszkodowawczej, która zapewnia profesjonalne przedstawicielstwo osób poszkodowanych przy egzekwowaniu odszkodowania od ubezpieczyciela. Występowanie na rynku doradców odszkodowawczych związane jest m.in. z brakiem zaufania osób poszkodowanych do wycen ubezpieczycieli, którzy są jednocześnie ocenianym szkodę i płatnikiem odszkodowania. W przypadku zmian tendencji rynkowych polegających na ocenie wartości szkody przez niezależnych od ubezpieczycieli ekspertów, ustaleniu odpowiednich norm powodujących standaryzację procesu egzekwowania odszkodowania lub wprowadzenia przez organy państwowe jednolitych norm dotyczących wysokości wypłaty świadczeń w szczegółowo określonych przypadkach, działalność kancelarii odszkodowawczych może zostać ograniczona.

Jednak dającą się zauważyć w ostatnim okresie polityka oszczędnościowa towarzystw ubezpieczeniowych zmierzająca do zmniejszenia liczby likwidowanych szkód i obniżania kwot wypłacanych świadczeń pozwala przypuszczać, że kolejne tego typu działania ubezpieczycieli będą raczej dodatkowo motywować poszkodowanych do korzystania z usług profesjonalnych i doświadczonych doradców.

3.5.3 Ryzyko związane z obniżeniem wartości marży Emitenta

Wartość przychodów uzyskiwanych przez Emitenta opiera się w znaczącej części o wysokość honorarium pobieranego przez Spółkę od kwot pozyskanych na rzecz klientów. W związku z rosnącą konkurencją na rynku kancelarii odszkodowawczych, konieczności udzielania znaczącego dyskonta na pobieranej przez Spółkę prowizji w sprawach dotyczących znaczących odszkodowań a także projektów regulacji działalności kancelarii odszkodowawczych zawierających m.in. konieczność znaczącego ograniczenia wysokości pobieranych marż, istnieje ryzyko, iż w przyszłości może zaistnieć sytuacja, w której Emitent będzie zmuszony do obniżenia wysokości pobieranego wynagrodzenia. W takim przypadku wzrost liczby rozpatrywanych spraw może nie zrekompensować spadku wartości wynagrodzenia, co może spowodować zmniejszenie uzyskiwanych przez Emitenta wyników finansowych.

W celu zabezpieczenia przed ryzykiem VOTUM S.A. prowadzi konsekwentną politykę kierowania spraw na drogę sądową w celu zwiększenia uzyskiwanych kwot świadczeń dla klientów, a tym samym zwiększenia kwot otrzymywanych honorariów.

3.5.4 Ryzyko związane z działaniami nieuczciwej konkurencji

Przychody ze sprzedaży Emitenta generowane są za pomocą rozbudowanej struktury wykwalifikowanych przedstawicieli regionalnych. Większość podmiotów konkurencyjnych, w tym największe z nich, zorganizowały struktury sprzedaży w analogiczny jak Spółka sposób. W przypadku stosowania przez przedstawicieli podmiotów konkurencyjnych działań nieuczciwej konkurencji, Emitent może utracić zaufanie potencjalnych klientów jak i klientów, z którymi Spółka posiada już zawarte umowy. Działania takie mogą przejawiać się przenoszeniem fałszywych twierdzeń o Emitencie w kontaktach z klientami, wykorzystaniu do tego celu forów internetowych, a nawet inspirowanie, czy sponsorowanie nieprzychylnych Emitentowi publikacji w prasie, radio, telewizji i Internecie.

Spółka, w związku z zaobserwowaniem tego rodzaju działań w przeszłości oraz zagrożeniami w przyszłości, prowadzi aktywną działalność medialną, polegającą na promowaniu jakości swoich usług poprzez zamieszczanie opinii eksperckich do wypadków komentowanych w środkach masowego przekazu, publikacje branżowe oraz podejmowanie kroków prawnych w przypadku nierzetelnych informacji naruszających dobra Emitenta.

3.5.5 Ryzyko związane z narastającą konkurencją

W związku z atrakcyjnością perspektyw rozwoju branż i rynków, na których działa Emitent i jego podmioty zależne, istnieje ryzyko narastającej konkurencji prowadzącej działalność analogiczną do poszczególnych podmiotów Grupy VOTUM:

- VOTUM S.A. – na rynku dochodzenia roszczeń odszkodowawczych z tytułu ubezpieczeń komunikacyjnych, w związku z brakiem ograniczeń prawnych prowadzenia tego rodzaju działalności, według szacunkowych danych, działa kilkaset firm konkurencyjnych wobec Emitenta.
- Polskie Centrum Rehabilitacji Funkcjonalnej VOTUM S.A. – ze względu na rosnące zapotrzebowanie na usługi świadczone przez specjalistyczne placówki rehabilitacyjne, pojawienie się na rynku coraz większej liczby ośrodków specjalizujących się w rehabilitacji osób przewlekle chorych - po urazach rdzenia kręgowego, urazach wielonarządowych, urazach czaszkowo-mózgowych, itp. może wymusić obniżenie cen oferowanych usług, w wyniku tego - wpłynąć na obniżenie osiągniętych przez spółkę wyników finansowych.
- VOTUM Centrum Odškodnienia, a.s. z/s w Bratysławie – spółka jest pionierem w świadczeniu tego typu usług na Słowacji. W związku z perspektywami rozwoju rynku słowackiego, istnieje ryzyko pojawienia się nowych podmiotów na tym rynku, co może spowodować utratę części struktur sprzedażowych oraz wymusić obniżenie osiągniętych marż.
- VOTUM Centrum Odškodnění, a.s. z/s w Brnie - w związku z faktem istnienia wyspecjalizowanej konkurencji na rynku czeskim istnieje ryzyko, iż plany umocnienia pozycji spółki zależnej nie zostaną zrealizowane. Dodatkowo, przedsiębiorstwa konkurencyjne mogą w przyszłości wymusić konieczność obniżenia osiągniętych marż, co może się przełożyć na spadek rentowności działalności.

Emitent, aby zminimalizować ryzyko skutków narastającej konkurencji podejmuje następujące działania w poszczególnych podmiotach:

- VOTUM S.A. – podnoszenie jakości oferowanych usług w celu konkurowania przede wszystkim jakością świadczonych usług. Spółka zapewnia to poprzez utrzymanie zatrudnienia wysoko wykwalifikowanej kadry prowadzącej postępowania odszkodowawcze i usprawnianie procedur wewnętrznych (m.in. poprzez wprowadzenie dedykowanego systemu informatycznego). Ponadto Emitent rozwija usługi komplementarne do świadczonej przez siebie usługi, aby zapewnić korzyści płynące z efektu synergii i dywersyfikacji działalności.
- Polskie Centrum Rehabilitacji Funkcjonalnej VOTUM S.A. – podnoszenie jakości oferowanych usług poprzez korzystanie z wiedzy i doświadczenia wysokiej klasy specjalistów (lekarze, fizjoterapeuci, logopedzi, neuropsycholodzy), stosowanych nowoczesnych metod rehabilitacji oraz unikalnych narzędzi diagnostycznych, rozszerzanie gamy oferowanych usług. PCR F VOTUM S.A. specjalizuje się w rehabilitacji osób po bardzo ciężkich urazach, w tym z respiratorami, rurkami tracheostomijnymi, karmionymi przez sondy itp., czym wyróżnia się spośród innych tego typu placówek w kraju.
- VOTUM Centrum Odškodnienia, a.s. - utrzymywanie i zwiększenie swojej pozycji na rynku z racji posiadania wykwalifikowanej kadry pracowniczej, wysokiej jakości oferowanych i świadczonych usług.
- VOTUM Centrum Odškodnění, a.s. - zapewnienie wsparcia merytorycznego ze strony Emitenta oraz innych podmiotów z Grupy Emitenta, dostęp do wiedzy i doświadczenia tych podmiotów w zakresie wymogów dotyczących kwalifikacji kadry pracowniczej, specyfiki prowadzenia działalności dochodzenia roszczeń odszkodowawczych oraz planowania i prowadzenia strategii marketingowej.

3.5.6. Ryzyko związane z otoczeniem prawnym, w którym działają podmioty grupy VOTUM

Działalność poszczególnych podmiotów z Grupy VOTUM podlega specyficznym regulacjom prawnym, które jednak w polskiej rzeczywistości mogą ulegać zmianom i nowelizacjom, co może stać się źródłem ryzyka dla działalności tych podmiotów:

- VOTUM S.A. - podstawowa działalność Emitenta nie jest ujęta w ramy prawne szczegółowo określające zasady wykonywania zawodu i wymogi kwalifikacyjne. Ze względu na dynamiczny rozwój branży pośrednictwa odszkodowawczego pojawiają się propozycje rozwiązań legislacyjnych mających na celu reglamentację wskazanej działalności gospodarczej. W przypadku wprowadzenia wymogów kwalifikacyjnych istnieje ryzyko, iż pracownicy Emitenta nie nabędą wymaganych uprawnień. Emitent minimalizuje zagrożenia dla płynności funkcjonowania w razie ziszczenia się przedmiotowego ryzyka poprzez zatrudnienie wysoko wyspecjalizowanej kadry gotowej do poddania się weryfikacji zawodowej, jak również poprzez systematyczne organizowanie szkoleń.
- Polskie Centrum Rehabilitacji Funkcjonalnej VOTUM S.A. – w chwili obecnej Polskie Centrum Rehabilitacji Funkcjonalnej VOTUM S.A. korzysta ze zwolnienia oferowanych usług z podatku VAT. W przypadku objęcia oferowanych przez przedsiębiorstwo usług podatkiem VAT cena usług rehabilitacyjnych może ulec zwiększeniu, co może przełożyć się na spadek liczby pacjentów, co z kolei może negatywnie wpłynąć na perspektywy rozwoju i wyniki finansowe przedsiębiorstwa. Jednakże ewentualne wprowadzenie tego podatku będzie dotyczyło całego rynku medycznego w Polsce, a zatem będzie miało również wpływ na podmioty konkurencyjne.
- VOTUM Centrum Odškodnění, a.s. (Czechy) – działalność podmiotów na rynkach czeskim wymaga posiadania licencji Narodowego Banku Czech (CNB). Licencja dla spółki czeskiej została przyznana bezterminowo, jednakże w przypadku wystąpienia okoliczności, które doprowadzą do utraty licencji, działalność spółki może zostać ograniczona.

3.5.7. Ryzyko kursu walutowego

Na dzień publikacji Sprawozdania wśród spółek zależnych Emitenta znajdują się dwa podmioty, które poza granicami Polski prowadzą działalność dochodzenia roszczeń odszkodowawczych z polis OC komunikacyjnych: VOTUM Centrum Odškodnienia, a.s. z siedzibą w Bratysławie (Słowacja) oraz VOTUM Centrum Odškodnění, a.s. z siedzibą w Brnie (Czechy). Konsolidacja podmiotów zagranicznych wymaga uwzględnienia poziomów kursów walut obcych (EUR, CZK). Osłabienie złotego w stosunku do wspomnianych walut obcych może powodować zwiększenie skonsolidowanych wyników finansowych Grupy Kapitałowej Emitenta, natomiast aprecjacja złotego może powodować zmniejszenie skonsolidowanych wyników finansowych Grupy Kapitałowej Emitenta.

3.6. Najważniejsze zdarzenia w okresie od 1 stycznia 2013 roku do dnia sporządzenia niniejszego Sprawozdania

3.6.1 Zmiana istotnych warunków porozumienia z dnia 23 listopada 2012

W dniu 11 lutego 2013 pomiędzy VOTUM S.A. a PCRF VOTUM S.A. podpisany został aneks do porozumienia o konsolidacji pożyczek z dnia 23 listopada 2012 wprowadzający następujące zmiany:

1. Pożyczka na bieżącą działalność – kwota wierzytelności w wysokości 2 500 000 zł zostanie spłacona przez pożyczkobiorcę w trzech ratach rocznych w wysokości: dwie pierwsze raty – po 1 000 000 zł każda, trzecia rata – 500 000 zł, począwszy od 2021 roku, płatnych każdorazowo pod koniec roku. Odsetki zostaną zapłacone przez Pożyczkobiorcę wraz z zapłatą ostatniej raty kwoty głównej wierzytelności, tj. do dnia 31.12.2023 r.
2. Pożyczka na rozbudowę kliniki rehabilitacyjnej - kwota wierzytelności w wysokości 2 250 000 zł zostanie spłacona przez pożyczkobiorcę w trzech ratach rocznych w wysokości: pierwsza rata – 500 000 zł, druga rata – 1 000 000 zł, trzecia rata – 750 000 zł, począwszy od 2023 roku, płatnych każdorazowo pod koniec roku. Odsetki zostaną zapłacone przez Pożyczkobiorcę wraz z zapłatą ostatniej raty kwoty głównej wierzytelności, tj. do dnia 31.12.2025 r.

3.6.2 Zawarcie umowy poręczenia kredytu spółki zależnej

W dniu 13 lutego 2013 r. Zarząd VOTUM S.A. zawarł umowę poręczenia dotyczącą umowy kredytowej zawartej w dniu 13 lutego 2013 r. przez Polskie Centrum Rehabilitacji Funkcjonalnej VOTUM S.A. z siedzibą w Krakowie a ING Bank Śląski S.A. z siedzibą w Katowicach. Przedmiotem poręczenia jest umowa o korporacyjny kredyt w wysokości 4 000 000,00 PLN (słownie: cztery miliony PLN 00/100) na finansowanie inwestycji i na refinansowanie poniesionych przez Kredytobiorcę nakładów inwestycyjnych w ramach prowadzonej inwestycji przy ul. Golikówka 6 w Krakowie. Umowa poręczenia zobowiązała Emitenta do zaspokojenia wszelkich zobowiązań Kredytobiorcy zgodnie z zawartą umową kredytu.

Emitent jako poręczyciel złożył w dniu 13 lutego 2013 r. oświadczenie o poddaniu się egzekucji. Zabezpieczając wierzytelność wynikającą z umowy kredytowej wyraził zgodę, aby Kredytodawca wystawił bankowy tytuł egzekucyjny do kwoty zadłużenia 6 000 000,00 PLN (słownie: sześć milionów PLN 00/100) oraz do dnia 31.12.2023 r. wystąpił do właściwego sądu o nadanie temu tytułowi klauzuli wykonalności.

3.6.3 Aneks do umowy z dnia 10.07.2012 r.

Zarząd VOTUM S.A. w Prospekcie Emisyjnym wśród głównych celów emisyjnych wyróżnił:

W dniu 28.03.2013 Zarząd VOTUM S.A. podpisał aneks do umowy z dnia 10.07.2012 r. zgodnie z którą VOTUM S.A. nabyła prawo nabycia 89% udziałów w kapitale zakładowym spółki VIDSHKODUVANNYA sp. z o.o. z siedzibą we Lwowie. Zgodnie z aneksem zmienił termin wygaśnięcia prawa do nabycia z 31.03.2013 r. na 31.12.2013 r.

3.6.4 Powołanie spółki zależnej VOTUM Connect S.A.

W dniu 8 maja 2013 roku Emitent powołał nową spółkę zależną VOTUM Connect S.A. z siedzibą w Białobrzegach. Struktura akcjonariuszy spółki prezentuje się następująco:

- VOTUM S.A. 60% udziałów reprezentujących - 60% głosów na zgromadzeniu akcjonariuszy;
- osoba fizyczna 40% udziałów reprezentujących - 40% głosów na zgromadzeniu akcjonariuszy.

Wartość kapitału zakładowego Spółki wynosi 100 000 PLN (słownie: sto tysięcy złotych).

Podstawowym celem utworzenia nowej spółki jest budowanie nowych kanałów sprzedaży dla usług świadczonych przez spółki z grupy kapitałowej.

3.6.5 Udzielenie pozwolenia na użytkowanie rozbudowanego Polskiego Centrum Rehabilitacji Funkcjonalnej VOTUM S.A.

W dniu 23 maja 2013 roku do spółki zależnej od Emitenta, tj. Polskie Centrum Rehabilitacji Funkcjonalnej VOTUM S.A., wpłynęła decyzja Powiatowego Inspektora Nadzoru Budowlanego w Krakowie z dnia 22 maja 2013 roku, na mocy której udzielono pozwolenia na użytkowanie rozbudowanej i nadbudowanej na potrzeby sanatorium dla osób niepełnosprawnych części budynku przy ul. Golikówka 6.

Rozbudowa ośrodka Polskiego Centrum Rehabilitacji Funkcjonalnej VOTUM S.A. była jednym z podstawowych celów emisyjnych zawartych w prospekcie emisyjnym spółki.

3.6.6 Dywidenda z zysku za rok 2012

W dniu 25 czerwca 2013 roku Zwyczajne Walne Zgromadzenie VOTUM S.A. podjęło Uchwałę nr 8 w sprawie przeznaczenia wyniku finansowego za rok 2012, zgodnie z którą Zwyczajne Walne Zgromadzenie VOTUM S.A. postanowiło przeznaczyć zysk Spółki za rok obrotowy 2012 w kwocie netto 5 370 842,32 zł (pięć milionów trzysta siedemdziesiąt tysięcy osiemset czterdzieści dwa złote 32/100) wypracowany w okresie od 01.01.2012 r. do 31.12.2012 r. w następujący sposób:

- kwotę 90 842,32 zł przeznaczyć na odpis na kapitał zapasowy
- kwotę 5 280 000 zł przeznaczyć na dywidendę dla akcjonariuszy

Dywidenda z zysku za rok 2012 wyniesie 0,44 zł (czterdzieści cztery grosze) na 1 akcję.

Zgodnie z podjętą uchwałą na dzień dywidendy został wyznaczony 3 lipca 2013 r., natomiast dywidenda zostanie wypłacona w dwóch transzach:

- 17 lipca 2013 r. – dzień wypłaty I transzy dywidendy w wysokości 50%
- 17 września 2013 r. – dzień wypłaty II transzy dywidendy w wysokości 50%

3.6.7 Powołanie Rady Nadzorczej IV kadencji

Z uwagi na fakt wygaśnięcia mandatów członków Rady Nadzorczej III kadencji Zwyczajne Walne Zgromadzenie VOTUM S.A. w dniu 25 czerwca 2013 dokonało wyboru Rady Nadzorczej IV kadencji w następującym składzie:

- Andrzej Dadełło – przewodniczący Rady Nadzorczej
- Andrzej Łebek – wiceprzewodniczący Rady Nadzorczej
- Jerzy Krawczyk – członek Rady Nadzorczej
- Mirosław Greber – członek Rady Nadzorczej
- Anna Ludwíg – członek Rady Nadzorczej

Informacje o członkach Rady Nadzorczej dostępne są na stronie internetowej www.votum-sa.pl w zakładce „Władze”.

3.6.8 Suma uzyskanych odszkodowań

Dzięki doświadczeniom zdobytym w ciągu 8 lat działalności Spółki i dbałości o jakość świadczonych usług VOTUM S.A. może poszczycić się tytułem lidera rynku. Stały rozwój przekłada się na sumy uzyskiwane na rzecz klientów Spółki. W sierpniu 2013 suma uzyskanych świadczeń przekroczyła **930 milionów PLN**. Według szacunków do końca bieżącego roku suma ta osiągnie pułap **1 miliarda PLN**.

3.7 Realizacja celów emisyjnych

Zarząd VOTUM S.A. w Prospekcie Emisyjnym wśród głównych celów emisyjnych wyróżnił:

- Rozbudowę i rozszerzenie zakresu oferowanych przez ośrodka rehabilitacyjnego Polskiego Centrum Rehabilitacji Funkcjonalnej VOTUM S.A. w Krakowie
- Wdrożenie Programu VIP, czyli procedur i pakietu świadczeń dla osób najpoważniej poszkodowanych w wypadkach oraz ich rodzin
- Dokapitalizowanie spółki zależnej VOTUM Centrum Odškodnění, a.s. z siedzibą w Brnie (Czechy)

Do dnia publikacji niniejszego sprawozdania cele te zostały zrealizowane w całości. Zarząd VOTUM S.A. informuje, że wykorzystał wszystkie środki z emisji, tj. w wysokości 5 905 tys. PLN.

3.8 Informacja o znaczących umowach

3.8.1 Umowy zawarte przez VOTUM S.A.

Zarząd VOTUM S.A. („pożyczkodawca”) 11 lutego 2013 roku zawarł z Polskim Centrum Rehabilitacji Funkcjonalnej VOTUM S.A. („pożyczkobiorca”) aneks do porozumienia o konsolidacji i spłacie pożyczek (opublikowane w raporcie bieżącym nr 54/2012). Warunki spłaty przy uwzględnieniu aneksu są następujące:

- Kwota wierzytelności w wysokości 2 500 000 zł zostanie spłacona przez pożyczkobiorcę w trzech ratach rocznych w wysokości: dwie pierwsze raty – po 1 000 000 zł każda, trzecia rata – 500 000 zł, począwszy od 2021 roku, płatnych każdorazowo pod koniec roku;
- Odsetki zostaną zapłacone przez Pożyczkobiorcę wraz z zapłatą ostatniej raty kwoty głównej wierzytelności, tj. do dnia 31.12.2023 r.;
- Skonsolidowana pożyczka oprocentowana jest w wysokości stawki WIBOR 1M powiększonej o 1% w skali roku.

Zarząd VOTUM S.A. („pożyczkodawca”) 11 lutego 2013 roku zawarł z Polskim Centrum Rehabilitacji Funkcjonalnej VOTUM S.A. („pożyczkobiorca”) aneks do porozumienia o konsolidacji i spłacie pożyczek (opublikowane w raporcie bieżącym nr 55/2012). Warunki spłaty przy uwzględnieniu aneksu są następujące:

- Kwota wierzytelności w wysokości 2 250 000 zł zostanie spłacona przez pożyczkobiorcę w trzech ratach rocznych w wysokości: pierwsza rata – 500 000 zł, druga rata – 1 000 000 zł, trzecia rata – 750 000 zł, począwszy od 2023 roku, płatnych każdorazowo pod koniec roku;
- Odsetki zostaną zapłacone przez Pożyczkobiorcę wraz z zapłatą ostatniej raty kwoty głównej wierzytelności, tj. do dnia 31.12.2025 r.;
- Skonsolidowana pożyczka oprocentowana jest w wysokości stawki WIBOR 1M powiększonej o 1% w skali roku.

W dniu 13 lutego 2013 roku Zarząd VOTUM S.A. („Poręczyciel”) zawarł umowę poręczenia dotyczącą umowy kredytowej zawartej w dniu 13 lutego 2013 r. przez Polskie Centrum Rehabilitacji Funkcjonalnej VOTUM S.A. z siedzibą w Krakowie („Kredytobiorca”) a ING Bank Śląski S.A. z siedzibą w Katowicach („Kredytodawca”). Przedmiotem poręczenia jest umowa o korporacyjny kredyt w wysokości 4 000 000,00 PLN (słownie: cztery miliony PLN 00/100) na finansowanie inwestycji i na refinansowanie poniesionych przez Kredytobiorcę nakładów inwestycyjnych w ramach prowadzonej inwestycji przy ul. Golikówka 6 w Krakowie. Umowa poręczenia zobowiązała Emitenta do zaspokojenia wszelkich zobowiązań Kredytobiorcy zgodnie z zawartą umową kredytu.

VOTUM S.A. jako poręczyciel złożył w dniu 13 lutego 2013 r. oświadczenie o poddaniu się egzekucji. Zabezpieczając wierzytelność wynikającą z umowy kredytowej wyraził zgodę, aby Kredytodawca wystawił bankowy tytuł egzekucyjny do kwoty zadłużenia 6 000 000,00 PLN (słownie: sześć milionów PLN 00/100) oraz do dnia 31.12.2023 r. wystąpił do właściwego sądu o nadanie temu tytułowi klauzuli wykonalności.

Umowa Poręczenia pozostanie w mocy do pełnej, bezwarunkowej i ostatecznej spłaty zobowiązań z tytułu Umowy Kredytu. Wynagrodzenie Emitenta z tytułu udzielonego poręczenia wynosi 0,2% wartości poręczenia tj. 12 000 PLN.

3.8.2 Umowy zawarte przez Kancelarię Adwokatów i Radców Prawnych A. Łebek i Wspólnicy sp. k.

W okresie od 1 stycznia 2013 r. do dnia publikacji Sprawozdania Kancelaria Adwokatów i Radców Prawnych A. Łebek i Wspólnicy sp. k. nie zawarła znaczących umów poza umowami zawieranymi w normalnym toku działalności.

3.8.3 Umowy zawarte przez Polskie Centrum Rehabilitacji Funkcjonalnej VOTUM S.A.

W dniu 16 stycznia 2013 roku zarząd spółki zależnej Emitenta „Polskie Centrum Rehabilitacji Funkcjonalnej Votum Spółka Akcyjna Spółka Komandytowa” („Najemca”) zawarł umowę ze spółką zależną „Polskie Centrum Rehabilitacji Funkcjonalnej Votum S.A.” („Wynajmujący”). Przedmiotem umowy jest najem pomieszczeń w budynku na terenie nieruchomości położonej w Krakowie przy ul. Golikówka 6. Najemca będzie płacił Wynajmującemu miesięczny czynsz w wysokości 24,7tys.zł netto

powiększony o podatek od towarów i usług. Umowa zawarta jest na czas nieokreślony. Wartość oszacowana umowy w okresie 5 lat wyniesie ok. 1 482 tys. zł. Umowa została zawarta na warunkach rynkowych. Umowa nie zawiera postanowień kar umownych. Obie strony transakcji są jednostkami powiązаныmi z Emitentem w następujący sposób.

W dniu 13 lutego 2013 r. zawarto umowę kredytową pomiędzy Polskim Centrum Rehabilitacji Funkcjonalnej VOTUM S.A. z siedzibą w Krakowie („Spółka zależna”, „Kredytobiorca”) a ING Bank Śląski S.A. z siedzibą w Katowicach („Bank”). Celem umowy kredytowej jest sfinansowanie inwestycji oraz refinansowanie poniesionych przez Kredytobiorcę nakładów inwestycyjnych w ramach inwestycji polegającej na rozbudowie centrum rehabilitacji przy ul. Golikówka 6 w Krakowie. Wartość umowy kredytowej wynosi 4 000 000 PLN (słownie: cztery miliony PLN 00/100). Kredyt jest udzielany na okres od 13.02.2013 r. do 31.12.2020 r. Oprocentowanie Kredytu ustalone jest w oparciu o stawkę WIBOR 1M powiększoną o marżę banku. Zabezpieczeniem Kredytu jest:

- Przystąpienie do długu przez Polskie Centrum Rehabilitacji Funkcjonalnej Votum Spółka Akcyjna Spółka komandytowa.
- Hipoteka umowna łączna do kwoty 6 000 000 PLN (słownie: sześć milionów PLN 00/100) na przysługującym Kredytobiorcy prawie użytkownika wieczystego nieruchomości gruntowych wraz ze znajdującymi się na nich i stanowiącymi odrębne przedmioty własności budynkami, położonymi w Krakowie – Płaszowie, ul. Golikówka 6, objętych księgami wieczystymi KW nr KR1P/00151938/2 i KW nr KR1P/00151939/9 prowadzonymi przez Sąd Rejonowy dla Krakowa-Podgórze w Krakowie, wraz z cesją praw z polisy ubezpieczeniowej. Termin ustanowienia hipoteki wynosi 90 dni kalendarzowych od dnia zawarcia Kredytu. Dostarczenie potwierdzenia cesji praw z polisy ubezpieczeniowej przez ubezpieczyciela nastąpi w terminie 14 dni od dnia podpisania aneksu do umowy cesji.
- Poręczenie cywilne udzielone przez Emitenta.
- Kredytobiorca wyraża zgodę na obciążenie przez Bank w dniu wymagalności rachunku w celu spłaty jego zobowiązań z tytułu Kredytu. Bank jest uprawniony do pobierania środków w tym trybie przed wszelkimi innymi płatnościami, z wyjątkiem płatności wynikających z tytułów wykonawczych. W przypadku braku w dniu wymagalności wystarczających środków na rachunku Bank jest uprawniony do pobrania wymaganych kwot z wszelkich wpływów na rachunek przed wszystkimi innymi płatnościami, za wyjątkiem płatności wynikających z tytułów wykonawczych mających zastosowanie do rachunku.

W dniu 23 maja 2013 roku Polskie Centrum Rehabilitacji Funkcjonalnej VOTUM S.A. („Zleceniodawca”) podpisało umowę z firmą Aspen – Res sp. z o.o. z siedzibą w Krakowie („Zleceniobiorca”). Przedmiotem Umowy jest świadczenie usług żywieniowych pacjentów w ośrodku rehabilitacyjnym PCRF VOTUM S.A. Rozpoczęcie dostarczania usług żywieniowych ma nastąpić od 01.06.2013r. Umowa zawarta jest na czas nieokreślony. Wartość umowy w okresie 5 lat wyniesie około 2,3 mln zł.

Istotne warunki umowy:

- zleceniobiorca zobowiązuje się do zawarcia umowy ubezpieczenia od odpowiedzialności cywilnej na kwotę nie mniejszą niż 1.000.000 zł. W pozostałym zakresie ryzyko wystąpienia szkód obciąża Zleceniodawcę.
- wysokość wynagrodzenia podlegać będzie waloryzacji raz w roku o wskaźnik wzrostu cen towarów i usług za rok ubiegły publikowany przez Prezesa Głównego Urzędu Statystycznego. W przypadku gdy podwyżka minimalnego wynagrodzenia o pracę przewyższy wskaźnik, o którym mowa w zdaniu pierwszym, wynagrodzenie zleceniobiorcy w części równej 40% będzie waloryzowane o wskaźnik wzrostu minimalnego wynagrodzenia o pracę.
- każdej ze stron Umowy przysługuje prawo do rozwiązania jej z zachowaniem miesięcznego okresu wypowiedzenia. Termin wypowiedzenia kończy się z upływem miesiąca kalendarzowego. W razie złożenia oświadczenia przez Zleceniobiorcę z przyczyn leżących po stronie Zleceniodawcy o odstąpieniu, rozwiązaniu lub wypowiedzeniu umowy w ciągu pierwszych sześciu miesięcy obowiązywania umowy, Zleceniodawca zobowiązany jest do zapłaty Zleceniobiorcy kwoty dwóch wynagrodzeń miesięcznych brutto. W razie złożenia oświadczenia o odstąpieniu, rozwiązaniu lub wypowiedzeniu umowy w ciągu pierwszych dwunastu miesięcy obowiązywania umowy, Zleceniodawca zobowiązany jest do zapłaty Zleceniobiorcy kwoty jednego wynagrodzenia miesięcznego brutto.

3.8.4 Umowy zawarte przez Polskie Centrum Rehabilitacji Funkcjonalnej VOTUM S.A. sp. K.

W dniu 13 lutego 2013 roku spółka zależna Polskie Centrum Rehabilitacji Funkcjonalnej VOTUM Spółka Akcyjna Spółka Komandytowa przystąpiła do długu w wysokości 4.000.000,00 zł (słownie: cztery miliony PLN 00/100) zaciągniętego przez Polskie Centrum Rehabilitacji Funkcjonalnej VOTUM S.A. na podstawie umowy kredytowej zawartej z ING Bank Śląski S.A. dnia 13.02.2013 opublikowanej w raporcie bieżącym nr 14/2013.

3.8.5 Umowy zawarte przez VOTUM Centrum Odškodnienia, a.s. z siedzibą w Bratysławie (Słowacja)

W okresie od 1 stycznia 2013 r. do dnia publikacji Sprawozdania VOTUM Centrum Odškodnienia, a.s. nie zawarła znaczących umów poza umowami zawieranyymi w normalnym toku działalności.

3.8.6 VOTUM Centrum Odškodnění, a.s. z siedzibą w Brnie (Czechy)

W okresie od 1 stycznia 2013 r. do dnia publikacji Sprawozdania VOTUM Centrum Odškodnění, a.s. nie zawarła znaczących umów poza umowami zawieranymi w normalnym toku działalności.

3.8.7 VOTUM Connect S.A. z siedzibą w Białobrzegach

W okresie od 8 maja 2013 r. do dnia publikacji Sprawozdania VOTUM Connect S.A. nie zawarła znaczących umów poza umowami zawieranymi w normalnym toku działalności.

4. SYTUACJA FINANSOWA

4.1. Omówienie podstawowych wielkości ekonomiczno-finansowych oraz ocena czynników i nietyponych zdarzeń mających znaczący wpływ na osiągnięty wynik finansowy

4.1.1 Przychody

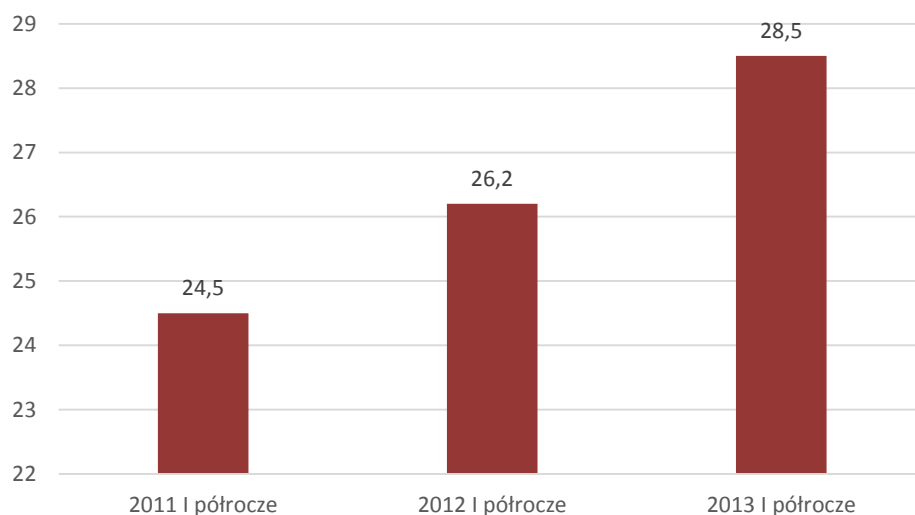
Przychody z działalności Grupy klasyfikujemy według charakteru wykonywanych usług - zgodnie z prezentowanymi segmentami operacyjnymi w sprawozdaniu finansowym (pkt 3.13).

Wiodąca działalność Grupy Kapitałowej opiera się na wykonywaniu usług pośrednictwa przy dochodzeniu roszczeń odszkodowawczych za szkody osobowe z zakresu obowiązkowego ubezpieczenia komunikacyjnego OC. Przychody z tej działalności sięgnęły 25,7 mln PLN, co stanowiło ponad 90% wszystkich przychodów Grupy. Pozostała część przychodów została wygenerowana przez działalność rehabilitacyjną i pozostałą działalność wspierającą.

Grupa zanotowała wzrost przychodów ze sprzedaży na poziomie 16% na przełomie ostatnich 3 lat (I półrocze 2011 bazowy). Zanotowana wyższa dynamika przychodów ze sprzedaży w 2013r. w porównaniu z 2012 wynika w głównej mierze z wyników spółek zagranicznych (wzrost przychodów o 11%) oraz ze wzrostu przychodów ze spółki Kancelarii Adwokatów i Radców Prawnych A.Łebek i Wspólnicy sp.k. (wzrost przychodów o 27% w porównaniu z analogicznym okresem ubiegłego roku). Obecnie zgodnie z raportem Stowarzyszenia dla Rozwoju Ubezpieczeń Komunikacyjnych i Rynku Motoryzacyjnego ProMotor szacuje się, że Grupa posiada około 30% udziału w rynku kancelarii odszkodowawczych, będąc jednocześnie liderem statystyk. Wraz z drugim podmiotem z branży udział w rynku przekracza 50%. Dlatego też zwiększenie udziału w rynku w przyszłych okresach będzie znacznie utrudnione.

	2013 I półrocze	2012 I półrocze	2011 I półrocze
Przychody ze sprzedaży usług grupy kapitałowej	28,5 mln PLN	26,2 mln PLN	24,5 mln PLN
Wzrost sprzedaży w porównaniu z rokiem poprzednim	16%	7%	-
Wzrost w porównaniu z I półroczem 2011r.	9%	7%	-

Drugą usługą oferowaną przez spółki Grupy jest sprzedaż usług rehabilitacyjnych prowadzona przez PCRF VOTUM S.A. s.k., który zanotował przychody na poziomie 2,1 mln PLN, co stanowiło 8% przychodów Grupy. Pozostałą część przychodów w wysokości 607tys.zł (ok. 2% przychodów GK) wygenerował trzeci segment działalności grupy.



wykres 8. Przychody ze sprzedaży usług GK VOTUM w I półroczu dla lat 2011-2013 (w milionach złotych)

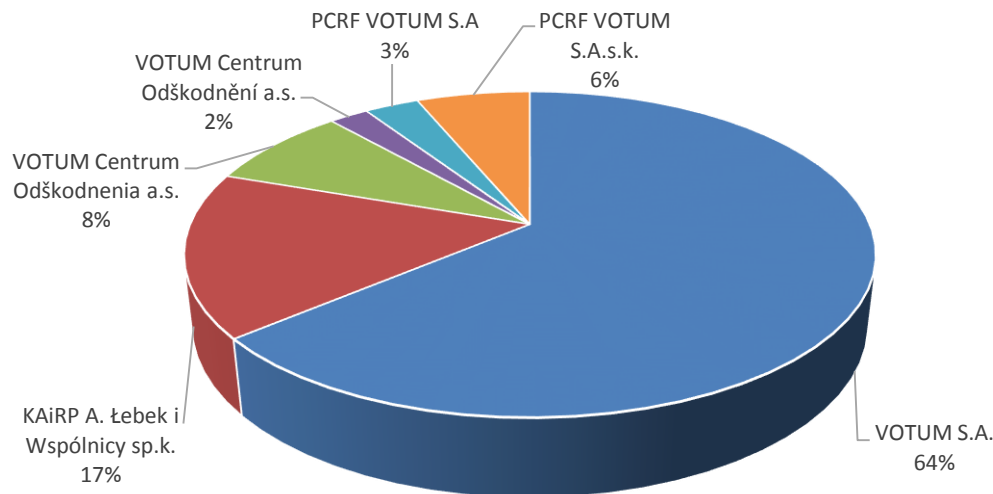
4.1.2 Wynik operacyjny

Wynik operacyjny Grupy 2013r. wyniósł 3,907 mln PLN. Wynik ten jest zgodny z oczekiwaniami Zarządu dotyczącymi realizacji prognozowanego zysku na poziomie EBIT (prognozowany EBIT na 2013r. wynosi 8,796 mln PLN).

4.1.3 Wyniki spółek Grupy VOTUM

Wyniki jednostkowe Spółek wchodzących w skład Grupy Kapitałowej prezentują się w następujący sposób (dane w tys. PLN)

	VOTUM S.A.	KAiRP A. Łebek i Wspólnicy sp.k.	VOTUM Centrum Odškodnienia a.s.	VOTUM Centrum Odškodnění a.s.	PCRF VOTUM S.A	PCRF VOTUM S.A.s.k.	VOTUM CONNECT S.A.
Przychody ze sprzedaży usług	21 189	5 422	2 707	730	1 007	2 100	-
Koszty działalności operacyjnej	19 375	4 709	2 278	696	1 104	1 910	13
EBIT	1 765	703	361	21	-	221	-
Zysk brutto	4 462	707	353	-	38	192	-
Zysk netto	3 908	707	269	-	38	192	-



wykres 9. Przychody ze sprzedaży poszczególnych spółek GK VOTUM w I półroczu 2013 w ujęciu procentowym

4.1.4 Segmenty operacyjne

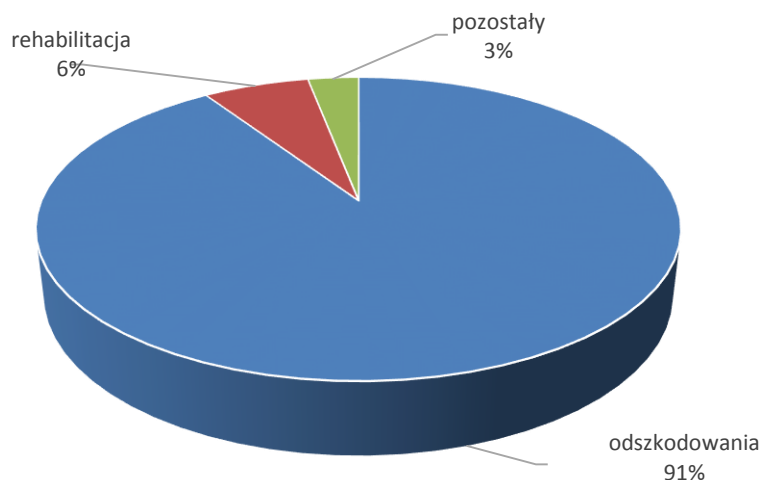
Decydującym czynnikiem, który określa podział segmentów sprawozdawczych jest charakter przychodu, jaki osiąga Grupa Kapitałowa. Głównym kryterium podziału jest rodzaj i grupy klientów związane z poszczególnymi częściami segmentów. Podstawą do wyceny segmentów są jednostkowe dane finansowe spółek, które prowadzą jednorodne usługi ściśle powiązane z wyodrębnionymi segmentami. Prezentowane segmenty operacyjne podzielone są zgodnie z rodzajem sprzedaży usług w Grupie Kapitałowej. Zostały one podzielone w następujący sposób:

- Segment pierwszy – odszkodowania - usługi związane z dochodzeniem roszczeń odszkodowawczych od towarzystw ubezpieczeniowych na rzecz osób poszkodowanych w wypadkach komunikacyjnych w zakresie odpowiedzialności cywilnej sprawców wypadków
- Segment drugi – rehabilitacja (usługi rehabilitacyjne) - w segmencie tym znajdują się usługi spółki świadczącej usługi rehabilitacji funkcjonalnej
- Segment trzeci – pozostały – w tym segmencie znajdują się usługi spółek zajmujących się świadczeniem usług na rzecz spółek z segmentu „odszkodowania” i „rehabilitacja”

PÓŁROCZNE SPRAWOZDANIE Z DZIAŁALNOŚCI GRUPY KAPITAŁOWEJ VOTUM
(wszystkie kwoty w tys. PLN, o ile nie podano inaczej)

Rodzaj asortymentu	Działalność kontynuowana			Działalność zaniechana	Wyłączenia konsolidacyjne	Ogółem
	odszkodowania	rehabilitacja	pozostały			
Przychody ze sprzedaży:	30 047	2 100	1 007	-	4 700	28 454
- Sprzedaż do zewnętrznych klientów	25 787	2 060	607	-	-	28 454
- Sprzedaż w ramach segmentu	4 260	40	400	-	4 700	-
Zysk/ (strata) netto segmentu	3 083	192	-273	-	9	2 993
Suma aktywów segmentu	37 757	578	15 549	-	13 402	40 482

Segment działalności odszkodowawczej jest najbardziej rentownym w grupie kapitałowej. Wskaźnik rentowności netto wynosi 12%. W skład tego segmentu wchodzi jeszcze nierentowny podmiot VOTUM Centrum Odškodnění, a.s. z siedzibą w Brnie, który jest obecnie w fazie rozwoju sprzedaży. Segment działalności rehabilitacyjnej posiada wskaźnik rentowności na poziomie 9%.



wykres 10. Udział procentowy poszczególnych segmentów w przychodzie ze sprzedaży GK VOTUM w I półroczu 2013

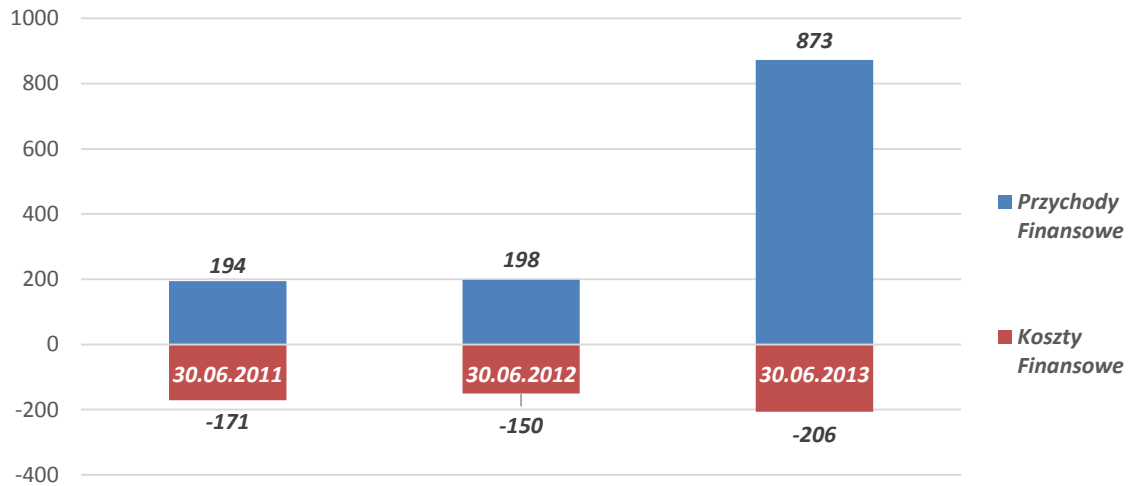
4.1.5 Przychody i koszty finansowe

Przychody i koszty finansowe w Grupie Kapitałowej powiązane są ściśle z odsetkami z tytułu pożyczek i kredytów oraz ze zobowiązaniami z tytułu leasingów finansowych. Przychody i koszty finansowe prezentują się następująco:

dane w tys. zł	30.06.2013	30.06.2012	30.06.2011
Przychody finansowe	873	198	194
Dywidendy i udziały w zyskach	-	-	-
Odsetki	117	195	69
Aktualizacja wartości inwestycji	719	-	-
Inne	37	3	125
Koszty finansowe	206	150	171
Odsetki	70	34	84
Aktualizacja wartości inwestycji	92	116	62
Inne	44	-	25

Główną pozycją przychodów finansowych w bieżącym roku stanowią przychody odsetkowe od lokat bankowych. Aktualizacja wartości inwestycji wynika głównie z odwrócenia odpisów aktualizujących spleconych pożyczek spółki Redeem sp. z o.o.

PÓŁROCZNE SPRAWOZDANIE Z DZIAŁALNOŚCI GRUPY KAPITAŁOWEJ VOTUM
(wszystkie kwoty w tys. PLN, o ile nie podano inaczej)



wykres 11. Zestawienie przychodów i kosztów finansowych wg stanu na 30 czerwca dla lat 2011-2013

4.1.6 Wynik netto Grupy

Wybrane dane finansowe Grupy Kapitałowej w latach 2011-2013 (dane w tys. PLN)

Grupa Kapitałowa VOTUM	PLN	PLN	PLN
Rachunek zysków i strat	01.01.2013- 30.06.2013	01.01.2012- 30.06.2012	01.01.2011- 30.06.2011
Przychody ze sprzedaży	28 454	26 201	24 547
Koszty działalności operacyjnej	25 357	22 206	20 237
Zysk (strata) na działalności operacyjnej	2 868	3 907	4 146
EBITDA	3 500	4 490	4 741
Zysk (strata) brutto	3 535	3 955	4 169
Zysk (strata) netto	2 996	3 147	3 161
Zysk (strata) netto przypisana akcjonariuszom niekontrolującym	3	10	6
Zysk (strata) netto podmiotu dominującego	2 993	3 137	3 155
Liczba udziałów/akcji w sztukach	12 000 000	12 000 000	12 000 000
Zysk (strata) netto na akcję zwykłą (zł/euro)	0,25	0,26	0,26
Grupa Kapitałowa VOTUM	PLN	PLN	PLN
Bilans	30.06.2013	30.06.2012	30.06.2011
Aktywa razem	40 482	30 958	30 378
Zobowiązania razem	24 120	14 870	15 117
w tym zobowiązania krótkoterminowe	18 116	11 925	11 405
Kapitał własny	16 362	16 088	15 261
Kapitał podstawowy	1 200	1 200	1 200
Wartość księgowa na akcję (zł/euro)	1,36	1,34	1,27
Grupa Kapitałowa VOTUM	PLN	PLN	EUR
Rachunek zysków i strat	01.01.2013- 30.06.2013	01.01.2012- 30.06.2012	01.01.2013- 30.06.2013
Przepływy pieniężne netto z działalności operacyjnej	2 285	1 492	1 917
Przepływy pieniężne netto z działalności inwestycyjnej	-3 521	-793	-7 064
Przepływy pieniężne netto z działalności finansowej	3 301	-4 882	6 374
Przepływy pieniężne netto razem	2 065	-4 183	1 227

PÓŁROCZNE SPRAWOZDANIE Z DZIAŁALNOŚCI GRUPY KAPITAŁOWEJ VOTUM
(wszystkie kwoty w tys. PLN, o ile nie podano inaczej)

Wybrane wskaźniki grupy kapitałowej

	2013	2012	2011
Rentowność EBITDA	12%	17%	19%
Rentowność działalności operacyjnej	10%	15%	17%
Rentowność brutto	12%	15%	17%
Rentowność netto	11%	12%	13%
Rentowność kapitału własnego (ROE)	18%	20%	21%
Rentowność aktywów ogółem (ROA)	7%	10%	10%

Wyżej wymienione wybrane wskaźniki ekonomiczne Grupy prezentują podobny poziom co w analogicznym poprzednim okresie.

4.1.7 Charakterystyka struktury aktywów i pasywów skonsolidowanego bilansu, w tym z punktu widzenia płynności Grupy Kapitałowej VOTUM

AKTYWA	30.06.2013	Struktura 30.06.2013	31.12.2012	Struktura 31.12.2012
Aktywa trwałe	21 439	53%	18 015	53%
Rzeczowe aktywa trwałe	15 709	39%	12 042	36%
Wartości niematerialne	909	2%	949	3%
Wartość firmy	3 828	9%	3 828	11%
Pozostałe aktywa finansowe	41	0%	169	1%
Aktywa z tytułu podatku odroczonego	898	2%	766	2%
Pozostałe aktywa trwałe	54	0%	261	1%
Aktywa obrotowe	19 043	47%	15 710	47%
Zapasy	191	0%	186	1%
Należności handlowe	7 830	19%	6 416	19%
Należności z tytułu bieżącego podatku dochodowego	46	0%	-	0%
Pozostałe należności	1 011	2%	1 402	4%
Pozostałe aktywa finansowe	696	2%	577	2%
Rozliczenia międzyokresowe	203	1%	147	0%
Środki pieniężne i ich ekwiwalenty	9 066	22%	6 982	21%
Aktywa zaklasyfikowane jako przeznaczone do sprzedaży	-	0%	-	0%
AKTYWA RAZEM	40 482	100%	33 725	100%

Utrzymujący się wysoki stan środków pieniężnych w strukturze aktywów związany jest w znaczącym stopniu z akumulacją środków pieniężnych na wypłatę dywidendy przez VOTUM S.A.

PASYWA	30.06.2013	struktura 30.06.2013	31.12.2012	Struktura 31.12.2012
Kapitał własny	16 362	40%	18 549	55%
Kapitały własne akcjonariuszy jednostki dominującej	16 137	39%	18 357	54%
Kapitał zakładowy	1 200	3%	1 200	4%
Kapitały zapasowy	11 459	28%	11 368	34%
Różnice kursowe z przeliczenia	184	0%	119	0%
Niepodzielony wynik finansowy	301	1%	26	0%
Wynik finansowy bieżącego okresu	2 993	7%	5 644	17%
Kapitał akcjonariuszy niekontrolujących	225	1%	192	1%

PÓŁROCZNE SPRAWOZDANIE Z DZIAŁALNOŚCI GRUPY KAPITAŁOWEJ VOTUM
(wszystkie kwoty w tys. PLN, o ile nie podano inaczej)

Zobowiązanie długoterminowe	6 004	15%	2 020	6%
Kredyty i pożyczki	4 076	10%	564	2%
Pozostałe zobowiązania finansowe	553	1%	301	1%
Inne zobowiązania długoterminowe	383	1%	204	1%
Rezerwy z tytułu odroczonego podatku dochodowego	668	2%	628	2%
Rozliczenia międzyokresowe przychodów	319	1%	318	1%
Rezerwa na świadczenia emerytalne i podobne	5	0%	5	0%
Pozostałe rezerwy	-	0%	-	0%
Zobowiązania krótkoterminowe	18 116	45%	13 156	39%
Kredyty i pożyczki	845	2%	677	2%
Pozostałe zobowiązania finansowe	442	1%	313	1%
Zobowiązania handlowe	7 865	19%	8 724	26%
Zobowiązania z tytułu bieżącego podatku dochodowego	105	0%	8	0%
Pozostałe zobowiązania	7 581	19%	2 382	7%
Rozliczenia międzyokresowe przychodów	154	0%	173	1%
Rezerwa na świadczenia emerytalne i podobne	107	0%	131	0%
Pozostałe rezerwy	1 017	3%	748	2%
Zobowiązania bezpośrednio związane z aktywami klasyfikowanymi jako przeznaczone do sprzedaży	-	0%	-	0%
PASYWA RAZEM	40 482	100%	33 725	100%

Struktura kapitałów zmniejszyła się w stosunku do stanu z 31 grudnia 2012 o ponad 2 mln. zł. Kredyty i pożyczki stanowią nieco ponad 12% sumy pasywów. Wzrost udziału zobowiązań związany jest z przyjętą przez Zwyczajne Walne Zgromadzenie Akcjonariuszy uchwałą dotyczącą wypłaty dywidendy z zysku za rok 2012. Wyższa suma pasywów wynika z zaciągniętego kredytu inwestycyjnego przez PCR F VOTUM S.A. oraz wyżej wymienionego zobowiązania z tytułu dywidendy.

4.1.8 Opis struktury głównych lokat kapitałowych lub głównych inwestycji kapitałowych dokonanych w ramach Grupy Kapitałowej VOTUM w danym roku obrotowym

W Grupie Kapitałowej spółki korzystają z lokat overnight, gdzie środki pieniężne są systemowo pobierane z rachunków bankowych o godzinie 19:00 na lokatę i zostają zwrócone na rachunki bieżące następnego dnia. Ponadto Emitent korzysta z subkonta e-call będącym wyżej oprocentowany od lokat overnight.

4.1.9 Opis istotnych pozycji pozabilansowych w ujęciu podmiotowym, przedmiotowym i wartościowym

Jedną z głównych pozycji pozabilansowych, która może mieć w przyszłości wpływ na prezentowane wyniki (oraz ujawnienie w sprawozdaniu), jest utrzymanie przez jednostkę dominującą VOTUM S.A. linii kredytowej w rachunku bieżącym. Wysokość linii kredytowej wynosi do 1 mln PLN. Na dzień 30.06.2013 r. wysokość dostępnej kwoty w ramach linii wynosi 1 mln PLN.

4.2. Struktura zadłużenia i zarządzanie zasobami finansowymi

VOTUM S.A. aktywnie zarządza płynnością finansową optymalizując redystrybucję środków pieniężnych do spółek zależnych. Obecnie w Grupie Kapitałowej wykorzystywane są 2 kredyty inwestycyjne. Pierwszy kredyt inwestycyjny udzielony w 2007r. na zakup gruntu i nieruchomości w Krakowie, ul. Golikówka 6. Termin spłaty tego kredytu przypada na 22 sierpnia 2014r. Drugi kredyt inwestycyjny udzielony w lutym 2013r. związany jest z rozbudową centrum rehabilitacji funkcjonalnej. Termin spłaty przypada na koniec 2020r. Ponadto w celu zagwarantowania stałej płynności finansowej w związku z planami rozwoju spółek zależnych, zarząd VOTUM S.A. podjął decyzję o utrzymaniu umowy z ING Bankiem Śląskim S.A. w Katowicach na linię kredytową do wysokości 1 mln PLN.

4.3. Umowy kredytowe i pożyczki, poręczenia i gwarancje, zobowiązania warunkowe

4.3.1 Umowy kredytowe

Umowa z dnia 27 września 2010 r. o kredyt złotowy w rachunku bankowym zawarta z ING Bank Śląski S.A., na mocy której Bank udzielił Emitentowi kredytu do wysokości maksymalnego pułapu zadłużenia 1 000 000 PLN na okres do dnia 27 września

2013r. Kredyt jest oprocentowany według zmiennej stopy procentowej ustalonej przez Bank w oparciu o stawkę WIBOR dla jednomiesięcznych depozytów międzybankowych powiększonej o marżę w wysokości 1,2 punktów procentowych w stosunku rocznym. W celu zabezpieczenia roszczenia Banku Emitent poddał się egzekucji w zakresie wszelkich zobowiązań wynikających z umowy kredytu do kwoty zadłużenia 1 500 000 PLN.

W dniu 13 lutego 2013 r. zawarto umowę kredytową pomiędzy Polskim Centrum Rehabilitacji Funkcjonalnej VOTUM S.A. z siedzibą w Krakowie („Spółka zależna”, „Kredytobiorca”) a ING Bank Śląski S.A. z siedzibą w Katowicach („Bank”). Celem umowy kredytowej jest sfinansowanie inwestycji oraz refinansowanie poniesionych przez Kredytobiorcę nakładów inwestycyjnych w ramach inwestycji polegającej na rozbudowie centrum rehabilitacji przy ul. Golikówka 6 w Krakowie. Wartość umowy kredytowej wynosi 4 000 000 PLN (słownie: cztery miliony PLN 00/100). Kredyt jest udzielany na okres od 13.02.2013 r. do 31.12.2020 r. Oprocentowanie Kredytu ustalone jest w oparciu o stawkę WIBOR 1M powiększoną o marżę banku. Zabezpieczeniem Kredytu jest:

- Przystąpienie do długu przez Polskie Centrum Rehabilitacji Funkcjonalnej Votum Spółka Akcyjna Spółka komandytowa.
- Hipoteka umowna łączna do kwoty 6 000 000 PLN (słownie: sześć milionów PLN 00/100) na przysługującym Kredytobiorcy prawie użytkownika wieczystego nieruchomości gruntowych wraz ze znajdującymi się na nich i stanowiącymi odrębne przedmioty własności budynkami, położonymi w Krakowie – Płaszowie, ul. Golikówka 6, objętych księgami wieczystymi KW nr KR1P/00151938/2 i KW nr KR1P/00151939/9 prowadzonymi przez Sąd Rejonowy dla Krakowa-Podgórze w Krakowie, wraz z cesją praw z polisy ubezpieczeniowej. Termin ustanowienia hipoteki wynosi 90 dni kalendarzowych od dnia zawarcia Kredytu. Dostarczenie potwierdzenia cesji praw z polisy ubezpieczeniowej przez ubezpieczyciela nastąpi w terminie 14 dni od dnia podpisania aneksu do umowy cesji.
- Poręczenie cywilne udzielone przez Emitenta.
- Kredytobiorca wyraża zgodę na obciążenie przez Bank w dniu wymagalności rachunku w celu spłaty jego zobowiązań z tytułu Kredytu. Bank jest uprawniony do pobierania środków w tym trybie przed wszelkimi innymi płatnościami, z wyjątkiem płatności wynikających z tytułów wykonawczych. W przypadku braku w dniu wymagalności wystarczających środków na rachunku Bank jest uprawniony do pobrania wymaganych kwot z wszelkich wpływów na rachunek przed wszystkimi innymi płatnościami, za wyjątkiem płatności wynikających z tytułów wykonawczych mających zastosowanie do rachunku.

4.3.2 Pożyczki

Na dzień 30 czerwca 2013 roku wartość udzielonych pożyczek wynosiła 753 tys. PLN. Wartość odpisów aktualizujących pożyczki wyniosła 55 tys. PLN, natomiast wartość netto udzielonych pożyczek wyniosła 698 tys. PLN. Szczegółowe informacje znajdują się w informacjach objaśniających do sprawozdania skonsolidowanego.

4.3.3 Poręczenia i gwarancje

W Grupie Kapitałowej nie występują poręczenia i gwarancje.

4.3.4 Zobowiązania warunkowe

W Grupie Kapitałowej VOTUM nie występują zobowiązania warunkowe.

4.4. Emisja papierów wartościowych

W okresie, który obejmuje niniejsze Sprawozdanie, Spółka nie emitowała papierów wartościowych.

Z emisji z roku 2010 Spółka pozyskała środki w wysokości 6 688 tys. PLN, przy czym koszty emisji wyniosły 785 tys. PLN. Środki netto dostępne do realizacji planów emisyjnych wyniosły więc 5 903 tys. PLN.

Zarząd VOTUM S.A. w Prospekcie Emisyjnym wśród głównych celów emisyjnych wyróżnił:

- Rozbudowę i rozszerzenie zakresu oferowanych przez ośrodka rehabilitacyjnego Polskiego Centrum Rehabilitacji Funkcjonalnej VOTUM S.A. w Krakowie
- Wdrożenie Programu VIP, czyli procedur i pakietu świadczeń dla osób najpoważniej poszkodowanych w wypadkach oraz ich rodzin
- Dokapitalizowanie spółki zależnej VOTUM Centrum Odškodnění, a.s. z siedzibą w Brnie (Czechy)

Do dnia publikacji niniejszego sprawozdania cele te zostały zrealizowane w całości. Zarząd VOTUM S.A. informuje, że wykorzystał wszystkie środki z emisji, tj. w wysokości 5 905 tys. PLN.

4.5. Instrumenty finansowe

Do instrumentów finansowych wykorzystywanych w Grupie Kapitałowej VOTUM należą:

- pożyczki i należności własne
- zobowiązania finansowe, w tym:
 - Leasingi finansowe
 - Kredyty bankowe
- Opcje na udziały w spółce ukraińskiej
- Opcje IRS

Struktura instrumentów opisana jest w śródrocznym raporcie.

4.6. Ocena zarządzania zasobami finansowymi

Grupa Kapitałowa aktywnie zarządza zasobami finansowymi poprzez dystrybuowanie środków pieniężnych pomiędzy spółkami zależnymi udzielając doraźnych pożyczek. Stan środków pieniężnych jest na bieżąco monitorowany i w ocenie Zarządu nie występują ryzyka związane z utratą płynności finansowej.

4.7. Ocena możliwości realizacji zamierzeń inwestycyjnych

Zarząd Grupy informuje, że podstawowa inwestycja prowadzona przez GK VOTUM, czyli rozbudową ośrodka PCR F VOTUM S.A.. została zrealizowana. Budynek został oddany do użytku w drugim kwartale bieżącego roku.

4.8. Ocena czynników i nietypowych zdarzeń mających wpływ na działalność za rok obrotowy, z określeniem stopnia wpływu tych czynników lub nietypowych zdarzeń na osiągnięty wynik

Zarząd Grupy ocenia, że czynniki opisywane w Prospekcie Emisyjnym oraz w niniejszym sprawozdaniu zarządu działalności nie wpływały znacząco na osiągnięte wyniki Grupy. W drugim kwartale 2013r. wystąpiły nietypowe zdarzenia gospodarcze, które miały znaczący wpływ na pozycje aktywów, pasywów, kapitału wyniku netto oraz przepływów środków pieniężnych Grupy kapitałowej:

- przyjęto na środki trwałe rozbudowaną część centrum rehabilitacji funkcjonalnej w spółce PCR F VOTUM S.A.,
- wpłynęły środki pieniężne z zaciągniętego kredytu inwestycyjnego na kwotę 4 mln. zł w spółce PCR F VOTUM S.A.,
- podjęto uchwałę o podziale zysku netto z 2012r. spółki dominującej na kwotę 5 280 tys. zł,

Poza wymienionymi czynnikami nie wystąpiło więcej zdarzeń o nietypowym charakterze, które mogłyby mieć znaczący wpływ na osiągnięte wyniki finansowe. W bieżącym okresie nie wystąpiły nietypowe zdarzenia mogące wpłynąć na osiągany w przyszłości wynik.

4.9. Prognoza wyników finansowych na rok 2013 oraz stanowisku Zarządu dotyczące możliwości jej realizacji

W dniu 13 marca 2013 Zarząd w raporcie bieżącym nr 19/2013 podał do publicznej wiadomości prognozę skonsolidowanych wyników Grupy Kapitałowej VOTUM

Wyszczególnione dane finansowe	Prognozowany wynik (w tys. PLN)
Przychody netto ze sprzedaży	57 042
Zysk z działalności operacyjnej	6 883
EBITDA	8 465
Zysk (strata) netto	5 711

Podstawy i istotne założenia prognozy:

1. Zarząd Spółki przygotowując prognozę wyników wziął pod uwagę następujące czynniki:
 - Poprzednie wyniki, analizę rynku, udział w rynku, pozycję spółek Grupy
 - Sytuację finansową i jej potencjalne zmiany
 - Zmiany w środowisku prawnym i podatkowym

- Zobowiązania wobec osób trzecich
2. W prognozie wyników finansowych założono, że w roku 2013 nie wystąpią istotne zmiany mające negatywny wpływ na rynki, na których spółki Grupy VOTUM S.A. prowadzą działalność.
 3. Na potrzeby prognozy ustalono, iż średnioważony kurs walut w 2013 roku ujęty w prognozach spółek zależnych będzie wynosił:
 - 1 EUR = 4,0500 PLN
 - 1 CZK = 0,1620 PLNKursy walutowe mają bezpośredni wpływ na obliczane wyniki spółek zagranicznych.
 4. Na potrzeby prognozy przyjęto średnią wartość stóp procentowych w 2013 roku na poziomie:
 - WIBOR 1M = 3,43%Stawka WIBOR 1M – jest uwzględniana jako koszt pieniądza przy przychodach i kosztach odsetkowych.
 5. Zarząd Spółki przyjął ponadto następujące założenia finansowe na rok 2013:
 - Inflacja = 1,7%Inflacja oczekiwana – założenia związane ze wzrostem cen dóbr i usług nabywanych przez podmioty z Grupy Kapitałowej.
 - Stopa bezrobocia = 14,2%Stopa bezrobocia wpływa na koszt pozyskania pracowników oraz poziom zaangażowania i koszty motywacji pracowników już zatrudnionych
 - Przeciętne wynagrodzenie = 3.680,30złWartość i trend zmian przeciętnego wynagrodzenia w gospodarce ma wpływ na koszt pozyskania pracy w Grupie Kapitałowej.
 - Odsetki ustawowe = 11,50%
 - Stopa podatku = 19%
 6. Zarząd określił ponadto dynamikę sprzedaży r/r na poziomie 1,10

Podstawowe założenia do prognozowanych wyników związane są z planami budżetowymi opartymi na analizach działalności poszczególnych spółek Grupy. Ich podstawę stanowią dane historyczne, a także posiadany wolumen sprzedaży oraz potencjalne możliwości jego rozwoju. Ze względu na niejednorodny charakter świadczonych usług wszystkie podmioty wchodzące w skład Grupy Kapitałowej określiły prognozy według własnej specyfiki prowadzonej działalności

Stopień realizacji prognozy na dzień bilansowy przedstawia się następująco:

	Prognoza	30.06.2013	Realizacja
PRZYCHODY ZE SPRZEDAŻY	57 042	28 454	50%
EBIT	6 883	2 868	42%
EBITDA	8 465	3 500	41%
ZYSK NETTO	5 711	2 993	52%

Stanowisko Zarządu VOTUM S.A. dotyczące możliwości realizowania prognoz Grupy na rok 2013 pozostaje bez zmian.

5. PRZEWIDYWANY ROZWÓJ GRUPY KAPITAŁOWEJ VOTUM

5.1 Rozwój Grupy Kapitałowej VOTUM

5.1.1 Rozwój VOTUM S.A.

Krystalizacja rynku doradztwa odszkodowawczego oraz warunki wzmożonej konkurencji sprzyjają spółkom o ugruntowanej pozycji. VOTUM S.A. jako lider branży dążyć będzie do obsługi jak największej liczby klientów. Poza odszkodowaniami dochodzonymi z tytułu obowiązkowego ubezpieczenia odpowiedzialności cywilnej posiadaczy pojazdów mechanicznych VOTUM S.A. dynamicznie rozwija ofertę skierowaną do osób poszkodowanych w innych nieszczęśliwych zdarzeniach. Dzięki zapleczu w postaci renomowanej kancelarii prawnej może budować kompleksową ofertę w odniesieniu do wypadków w rolnictwie, przy pracy i innych.

Ewentualne prace legislacyjne nad regulacją rynku odszkodowawczego w ocenie spółki mogą realnie przyczynić się do wzmocnienia jej pozycji na skutek ograniczenia dostępu do rynku podmiotów nie posiadających wystarczających kwalifikacji oraz zmarginalizowania działań nieuczciwej konkurencji i stosowania dumpingowych cen przez podmioty nieponoszące ciężarów publiczno-prawnych takich jak podatki, w tym w szczególności podatek VAT i zobowiązania względem Zakładu Ubezpieczeń Społecznych.

5.1.2 Kancelaria Adwokatów i Radców Prawnych A. Łebek i Wspólnicy sp. k.

Polityka kierowania na drogę sądową spraw, w których ubezpieczyciele zaniżyli kwoty świadczeń sprawia, że w najbliższych latach znaczenie KAIRP w zakresie podstawowej działalności Grupy Kapitałowej będzie coraz większe. Istotnym czynnikiem tego rozwoju ma być również zabezpieczenie środków na wytoczenie powództwa na rzecz klientów VOTUM S.A..

Dzięki wdrożeniu programu VIP klienci VOTUM S.A. mogą liczyć na kompleksową opiekę prawną, nie tylko w zakresie dochodzenia roszczeń odszkodowawczych. Skuteczność działań podejmowanych przez Kancelarię obrazuje ranking opublikowany w Dzienniku „Rzeczpospolita” 18 kwietnia br. Kancelaria Adwokatów i Radców Prawnych A. Łebek i Wspólnicy uzyskała:

- 3 miejsce pod względem liczby zatrudnionych adwokatów i radców prawnych na terenie woj. dolnośląskiego i lubuskiego;
- 44 miejsce pod względem liczby zatrudnionych adwokatów i radców prawnych oraz;
- 20 miejsce w rankingu zatrudnianych prawników w skali ogólnopolskiej;
- 21 miejsce pod kątem przychodów oraz 20 w kontekście dochodów.

5.1.3 Rozbudowa i rozszerzenie zakresu oferowanych usług przez Polskie Centrum Rehabilitacji Funkcjonalnej VOTUM S.A. sp. K.

Pacjenci Polskiego Centrum Rehabilitacji Funkcjonalnej od początku czerwca mogą korzystać z rozbudowanego Centrum Rehabilitacji Funkcjonalnej. Efektem przebudowy jest zwiększenie się powierzchni użytkowej do 1 774,69 m². Na tej przestrzeni mieści się 9 nowych gabinetów oraz 14 pokoi doskonale przystosowanych do potrzeb najbardziej wymagających pacjentów. W nowej części zostało zaprojektowane również mini SPA (odnowa biologiczna). Ta część powstanie głównie z myślą o opiekunach pacjentów, którzy przebywają na terenie naszego ośrodka czasami przez kilka miesięcy.

Od lipca bieżącego roku PCRF VOTUM S.A. rozpoczęła współpracę z specjalistycznym szpitalem Ludwika Rydygiera w Krakowie. Dzięki temu PCRF VOTUM S.A. może zaoferować swoim pacjentom opiekę medyczną w szeroko pojętym zakresie. Szpital Rydygiera wykonuje badania, zabiegi i konsultacje specjalistów na wszystkich swoich oddziałach. Zawarta umowa daje klientom PCRF VOTUM S.A. możliwość skorzystania z kompleksowych usług medycznych bez oczekiwania w kolejce.

PCRF VOTUM S.A. rozpoczął także prowadzenie terapii przy użyciu nowoczesnego urządzenia – ARMEO. Jest to specjalistyczny sprzęt do terapii funkcjonalnej górnych kończyn, która wspomagana jest treningiem biofeedback.

5.1.4 Rozwój VOTUM Centrum Odškodnění, a.s. z/s w Brnie

Najważniejszym elementem rozwoju spółki zależnej działającej na rynku czeskim jest obecnie dalszy rozwój struktur sprzedaży w celu zwiększania wolumenu pozyskiwanych i prowadzonych spraw. Konieczna jest więc systematycznie prowadzona rekrutacja na terenie całego kraju oraz przygotowanie merytoryczne współpracowników w kilkustopniowym procesie szkoleń.

6. OSIĄGNIĘCIA W DZIEDZINIE BADAŃ I ROZWOJU

Podmioty Grupy nie prowadzą prac badawczych ani rozwojowych.

7. ŁAD KORPORACYJNY

7.1. Zbiór zasad Ładu Korporacyjnego, któremu podlegało VOTUM w okresie od dnia 1 stycznia 2013 do dnia publikacji Sprawozdania

W związku z wprowadzeniem akcji na rynek regulowany GPW w dniu 7 maja 2010 Zarząd podjął Uchwałę w sprawie przyjęcia i stosowania „Dobrych Praktyk Spółek Notowanych na GPW”, w której to Uchwale przyjęł do stosowania zasady Ładu korporacyjnego wynikające z Dobrych Praktyk Spółek Notowanych na GPW” z następującymi wyjątkami:

- Z powodu braku możliwości technicznych Spółka nie będzie umożliwiać transmisji obrad Walnego Zgromadzenia z wykorzystaniem sieci Internet, rejestrować przebiegu obrad i upubliczniać go na stronie internetowej
- Z uwagi na zasięg terytorialny usług świadczonych przez Spółkę, który nie obejmuje krajów anglojęzycznych, Spółka zapewnia funkcjonowanie swojej strony w języku angielskim w zakresie wskazanym w części II pkt 1 „Dobrych Praktyk Spółek Notowanych na GPW”
- Z uwagi na małą liczebność Rady Nadzorczej Spółki, nie zostaną powołane odrębne komisje Rady (komisja ds. wynagrodzeń i komisja ds. nominacji), natomiast funkcję komitetu audytu pełnić będzie cała Rada Nadzorcza Spółki.

Dokument „Dobre Praktyki Spółek Notowanych na GPW” dostępny jest na stronie internetowej poświęconej ładowi korporacyjnemu na Giełdzie Papierów Wartościowych w Warszawie www.corpgov.gpw.pl.

7.2. Opis podstawowych cech systemów kontroli wewnętrznej i zarządzania ryzykiem w odniesieniu do procesu sporządzania sprawozdań finansowych

Za sporządzenie i rzetelną prezentację historycznych informacji finansowych odpowiada Zarząd VOTUM S.A. Obowiązki z tym związane obejmują: zaprojektowanie, wdrożenie i zapewnienie kontroli wewnętrznej związanej ze sporządzeniem i rzetelną prezentacją skonsolidowanych sprawozdań, dobór polityki rachunkowości oraz dokonywanie uzasadnionych w danych okolicznościach szacunków księgowych.

7.3. Akcjonariusze posiadający znaczące pakiety akcji

Według stanu na dzień publikacji Sprawozdania czterech Akcjonariuszy posiada znaczące pakiety akcji VOTUM S.A.:

Akcjonariusz	Liczba akcji	Udział w kapitale akcyjnym Spółki
DSA Financial Group SA	5 533 750	46,11 %
Nolmanier Ltd.	2 975 000	24,79 %
Andrzej Dadełło	800 000	6,67 %
Quercus TFI	600 347	5 %

7.4. Akcjonariusze posiadający specjalne uprawnienia kontrolne

Wszystkie akcje Emitenta są akcjami na okaziciela. Statut nie przewiduje żadnego uprzywilejowania akcji. W zakresie znanym Emitentowi żaden akcjonariusz Emitenta nie dysponuje żadnymi specjalnymi uprawnieniami ani obowiązkami względem Spółki wynikającymi z faktu posiadania akcji Emitenta.

7.5. Ograniczenia dotycząca prawa głosu

Z każdą akcją Emitenta związane jest prawo do wykonywania jednego głosu na Walnym Zgromadzeniu Spółki. Statut Emitenta nie przewiduje ograniczeń w prawach głosu.

7.6. Ograniczenia dotyczące przenoszenia prawa własności

Akcjonariusz spółki publicznej może przenosić akcje w okresie między dniem rejestracji uczestnictwa w Walnym Zgromadzeniu Spółki (*record date*) a dniem zakończenia Walnego Zgromadzenia Spółki (art. 406⁴ k.s.h.).

7.7. Zasady zmiany statutu

Zgodnie z art. 430 § 1 Kodeksu Spółek Handlowych zmiana Statutu wymaga uchwały Walnego Zgromadzenia i wpisu do rejestru.

Uchwała dotycząca zmiany Statutu zapada większością trzech czwartych głosów, przy czym uchwała dotycząca zmiany Statutu, zwiększająca świadczenia akcjonariuszy lub uszczuplająca prawa przyznane osobiście poszczególnym akcjonariuszom zgodnie z art. 354 Kodeksu Spółek Handlowych, wymaga zgody wszystkich akcjonariuszy, których dotyczy (art. 415 Kodeksu Spółek Handlowych).

Statut Emitenta nie ustanawia surowszych warunków podjęcia uchwały w sprawie zmiany Statutu. Jeżeli zmiana Statutu nie jest związana z podwyższeniem kapitału zakładowego, po podjęciu przez Walne Zgromadzenie uchwały, Zarząd ma 3 miesiące na zgłoszenie do sądu rejestrowego zmiany Statutu (art. 430 § 2 Kodeksu Spółek Handlowych).

7.8. Sposób działania Walnego Zgromadzenia i jego zasadniczych uprawnień oraz prawa akcjonariuszy i sposób ich wykonywania

Sposób zwołania i działania Walnego Zgromadzenia, jego zasadnicze uprawnienia oraz prawa akcjonariuszy i sposób ich wykonywania wynikają wprost z przepisów prawa. W Statucie Emitenta oraz w Regulaminie Walnego Zgromadzenia zastosowano standardowe rozwiązania, nie wprowadzając odmienności w stosunku do powszechnie obowiązujących przepisów prawa.

Statut Spółki nie przewiduje możliwości uczestniczenia na Zwyczajnym Walnym Zgromadzeniu przy wykorzystaniu środków komunikacji elektronicznej ani możliwości wypowiedzania się na Zwyczajnym Walnym Zgromadzeniu przy wykorzystaniu środków komunikacji elektronicznej. Regulamin Walnego Zgromadzenia Spółki nie przewiduje możliwości wykonywania prawa głosu drogą korespondencyjną lub przy wykorzystaniu środków komunikacji elektronicznej.

7.9. Skład osobowy i zasady działania organów zarządzających i nadzorczych oraz ich komitetów

7.9.1 Zarząd

Zarząd Spółki składa się z od 1 do 5 członków. Wspólna kadencja Zarządu trwa 2 lata. Członków Zarządu wybiera i odwołuje Rada Nadzorcza. Członkom Zarządu przysługuje prawo ponownego powołania.

Zarząd reprezentuje Spółkę wobec władz i osób trzecich. Do odbioru wezwań i innych doręczeń jest uprawniony Prezes Zarządu, jeśli Zarząd jest jednoosobowy, a w przypadku Zarządu wieloosobowego - jeden członek Zarządu lub prokurent. Do składania oświadczeń w zakresie praw i obowiązków majątkowych Spółki oraz podpisywania umów w imieniu Spółki, w wypadku ustanowienia Zarządu jednoosobowego, uprawniony jest Prezes Zarządu samodzielnie lub dwóch prokurentów działających łącznie. W przypadku powołania Zarządu wieloosobowego wymagane jest łączne współdziałanie dwóch członków Zarządu lub członka Zarządu łącznie z prokurentem. W umowach i sporach pomiędzy Spółką a członkami Zarządu, Spółkę reprezentuje Przewodniczący Rady Nadzorczej

Uchwały zarządu zapadają bezwzględną większością głosów. W przypadku równości głosów decyduje głos prezesa zarządu. Organizację oraz tryb działania Zarządu określa Regulamin zarządu uchwalony przez Zarząd i zatwierdzony przez Radę Nadzorczą.

Na dzień 1 stycznia 2013 r. skład Zarządu VOTUM S.A. przedstawiał się następująco:

Dariusz Czyż – Prezes Zarządu

Elżbieta Kupiec – Członek Zarządu

Bartłomiej Krupa – Członek Zarządu

Do dnia publikacji niniejszego sprawozdania Zarząd VOTUM S.A. pracował w niezmienionym składzie.

Zakres działania Zarządu VOTUM S.A. w okresie od 1 stycznia 2013 do dnia publikacji Sprawozdania

W okresie od 1 stycznia 2013 r. do dnia publikacji Sprawozdania Zarząd odbywał systematyczne posiedzenia zwyczajne w trybie cotygodniowym, zaś w przypadku bieżących potrzeb zwoływane były dodatkowe posiedzenia. W ramach Zarządu dokonano podziału kompetencji i wyznaczono obowiązki w zakresie nadzoru nad poszczególnymi Departamentami wyodrębnionymi w strukturze organizacyjnej Emitenta.

Zarząd prowadzi bieżącą kontrolę wykonania budżetu oraz realizacji prognozy finansowej. Systematycznie analizowane są sprawozdania dotyczące realizacji założeń sprzedaży, przychodu ze sprzedaży oraz optymalizacji kosztów. Ponadto Zarząd kreuje krótko i długofalową politykę Emitenta w oparciu o informacje dotyczące zmian otoczenia prawnego i zmian rynkowych. Zarząd rozpatruje również zagadnienia zgłaszane przez kadrę kierowniczą średniego szczebla.

7.9.2 Rada Nadzorcza

Rada Nadzorcza Spółki składa się z od 5 do 7 członków. Członków Rady Nadzorczej wybiera i odwołuje Walne Zgromadzenie. Członkowie pierwszej Rady Nadzorczej powoływani są na jeden rok, członkowie następnych Rad Nadzorczych powoływani są na 3 lata. Kadencja Rady Nadzorczej jest wspólna. W przypadku ustąpienia członka Rady Nadzorczej w czasie trwania jej kadencji, skład Rady Nadzorczej może być uzupełniony do wymaganej liczby członków przez samą Radę Nadzorczą. Kadencja tak wybranego członka Rady Nadzorczej upływa z dniem poprzedzającym dzień obrad najbliższego Walnego Zgromadzenia, na którym Walne Zgromadzenie powinno uzupełnić skład Rady Nadzorczej.

Członkowie Rady Nadzorczej wykonują swoje prawa i obowiązki tylko osobiście i w sposób kolegialny. Organizację oraz tryb działania Rady Nadzorczej określa Regulamin Rady Nadzorczej uchwalony przez Radę i zatwierdzony przez Walne Zgromadzenie.

Uchwały Rady Nadzorczej zapadają bezwzględną większością głosów. W przypadku równej liczby głosów decyduje głos Przewodniczącego Rady. Rada Nadzorcza podejmuje uchwały, jeżeli na posiedzeniu jest obecna co najmniej połowa jej członków, a wszyscy jej członkowie zostali zaproszeni na piśmie lub za pośrednictwem poczty elektronicznej najpóźniej na 7 dni przed proponowanym terminem posiedzenia.

Do obowiązków Rady Nadzorczej należy:

- rozpatrywanie rocznych programów działalności Spółki oraz dokonywanie niezbędnych korekt;
- badanie bilansu oraz rachunku zysków i strat, zarówno co do zgodności z księgami i dokumentami, jak i ze stanem faktycznym;
- udzielanie Zarządowi zezwolenia na zaciąganie przez Spółkę zobowiązań wekslowych oraz kredytów i pożyczek przekraczających 1.000.000 PLN (słownie: jeden milion złotych);
- badanie sprawozdań Zarządu, co do podziału zysku i pokrycia strat oraz składanie Walnemu Zgromadzeniu dorocznego, pisemnego sprawozdania z wyników powyższego badania;
- wybór biegłego rewidenta do badania sprawozdań finansowych Spółki;
- zawieszanie z ważnych powodów poszczególnych lub wszystkich członków Zarządu w czynnościach, jak również delegowanie członków Rady Nadzorczej do czasowego wykonywania czynności członków Zarządu nie mogących sprawować swoich czynności;
- powoływanie i odwoływanie członków Zarządu,
- zawieranie, dokonywanie zmian i rozwiązywanie umów o pracę lub innych umów dotyczących pełnienia funkcji członka zarządu z członkami Zarządu;
- ustalanie zasad zatrudnienia i wysokości wynagrodzenia członków Zarządu;
- udzielanie zezwolenia na zbycie akcji imiennych Spółki;

- wyrażanie zgody na wypłatę akcjonariuszom zaliczki na poczet przewidywanej dywidendy na koniec roku obrotowego;
- wyrażanie zgody na tworzenie przez Spółkę innych spółek i przystępowanie do spółek;
- wyrażanie zgody na nabycie lub zbycie przez Spółkę nieruchomości oraz obciążanie nieruchomości ograniczonymi prawami rzeczowymi.

Na dzień 1 stycznia 2013 skład rady nadzorczej VOTUM S.A. przedstawiał się następująco:

Andrzej Dadeńko	– Przewodniczący Rady Nadzorczej
Andrzej Łebek	– Wiceprzewodniczący Rady Nadzorczej
Jerzy Krawczyk	– Członek Rady Nadzorczej
Mirosław Greber	– Członek Rady Nadzorczej
Anna Ludwig	– Członek Rady Nadzorczej.

Dnia 25 czerwca 2013 roku Walne Zgromadzenie Akcjonariuszy, w związku z wygaśnięciem mandatów członków Rady Nadzorczej III kadencji, dokonało wyboru Rady Nadzorczej. Skład Rady Nadzorczej IV kadencji przedstawia się następująco:

Andrzej Dadeńko	– Przewodniczący Rady Nadzorczej
Andrzej Łebek	– Wiceprzewodniczący Rady Nadzorczej
Jerzy Krawczyk	– Członek Rady Nadzorczej
Mirosław Greber	– Członek Rady Nadzorczej
Anna Ludwig	– Członek Rady Nadzorczej

Rada Nadzorcza IV kadencji jest kontynuacją Rady Nadzorczej III kadencji.

Zakres działania Rady Nadzorczej VOTUM S.A. w okresie od 1 stycznia 2013 do dnia publikacji Sprawozdania

Zgodnie z przepisami Kodeksu Spółek Handlowych i postanowieniami Statutu Spółki, Rada Nadzorcza wykonywała stały nadzór nad działalnością Spółki we wszystkich jej przejawach oraz sprawowała faktyczną i finansową kontrolę działalności Spółki pod kątem celowości i racjonalności. W celu wywiązania się ze swoich zadań Rada Nadzorcza pozostawała w stałym kontakcie z Zarządem Spółki oraz odbywała posiedzenia. W ramach kontroli gospodarki finansowej Spółki w kręgu

zainteresowania Rady Nadzorczej pozostawały w szczególności inwestycje planowane przez Spółkę, rozwój struktury organizacyjnej Spółki oraz plany finansowe Spółki. W zakresie określonych powyżej aspektów działalności Spółki Rada Nadzorcza służyła Zarządowi Spółki głosem doradczym, co było możliwe dzięki wykorzystaniu doświadczenia zawodowego poszczególnych członków Rady Nadzorczej. Praca Rady Nadzorczej odbywała się sprawnie, przy współudziale wszystkich jej członków. W okresie od 1 stycznia 2013 roku do dnia publikacji Sprawozdania odbyły się 3 posiedzenia. W tym samym okresie podjęto łącznie 8 uchwał. Do badania zarówno jednostkowego, jak i skonsolidowanego sprawozdania finansowego, Rada Nadzorcza wybrała firmę audytorską PKF AUDYT Sp. z o.o. z siedzibą w Warszawie, nr ewidencyjny 548. Rada Nadzorcza zapoznała się z opiniami i raportami biegłych rewidentów dotyczącymi jednostkowego i skonsolidowanego sprawozdania finansowego.

7.9.3. Komitety Rady Nadzorczej

Na podstawie art. 86 ust. 3 ustawy o biegłych rewidentach, cała Rada Nadzorcza pełni funkcję komitetu audytu. Powierzenie Radzie Nadzorczej zadań komitetu audytu nastąpiło na mocy uchwały podjętej przez Nadzwyczajne Walne Zgromadzenie Emitenta w dniu 20.08.2010 r.

Na dzień publikacji Sprawozdania w składzie Rady Nadzorczej, która pełni funkcję komitetu audytu, członkami spełniającymi jednocześnie wymóg niezależności oraz kwalifikacji i doświadczenia w zakresie finansów i rachunkowości, w ocenie Emitenta, są Panowie Jerzy Krawczyk i Mirosław Greber. Pomimo iż, wymóg dotyczący członka Rady Nadzorczej, określony art. 86 ust 4 ustawy o biegłych rewidentach, nie ma zastosowania do komitetu audytu w sytuacji powierzenia jego funkcji kolegialnie radzie nadzorczej, to Emitent ze względu na przekonywującą celowościową wykładnię tego przepisu, uznaje za uzasadnione stosowanie wymogu z art. 86 ust 4 również w sytuacji, o której mowa w art. 86 ust 3 ustawy o biegłych rewidentach. Wyżej wymienieni członkowie Rady Nadzorczej w ocenie Emitenta spełniają jednocześnie wymogi ładu korporacyjnego w odniesieniu do kryterium niezależności (punkt III.6 Dobrych Praktyk Spółek Notowanych na GPW).

7.10. Zmiany w podstawowych zasadach zarządzania przedsiębiorstwem emitenta i jego Grupą Kapitałową

W okresie od 1 stycznia 2013 r. do dnia publikacji Sprawozdania nie nastąpiły żadne zmiany w zasadach zarządzania przedsiębiorstwem Emitenta ani jego Grupą Kapitałową.

7.11 Wszelkie umowy zawarte między emitentem a osobami zarządzającymi, przewidujące rekompensatę w przypadku ich rezygnacji lub zwolnienia z zajmowanego stanowiska bez ważnej przyczyny lub gdy ich odwołanie lub zwolnienie następuje z powodu połączenia emitenta przez przejęcie

Spółka nie zawarła umów określających świadczenia dla członków zarządzających Emitenta wypłacanych w przypadku ich rezygnacji lub zwolnienia z zajmowanego stanowiska bez ważnej przyczyny lub gdy ich odwołanie lub zwolnienie następuje z powodu połączenia Emitenta przez przejęcie.

7.12 Informacje o znanych emitentowi umowach (w tym również zawartych po dniu bilansowym), w wyniku których mogą w przyszłości nastąpić zmiany w proporcjach posiadanych akcji przez dotychczasowych akcjonariuszy

Spółka nie posiada wiedzy na temat jakichkolwiek umów, które mogą w przyszłości powodować zmiany w proporcjach posiadanych akcji przez dotychczasowych akcjonariuszy.

7.13 Informacje o systemie kontroli programów akcji pracowniczych

Spółka nie posiada systemu kontroli programów akcji pracowniczych.

8. INFORMACJE DODATKOWE

8.1. Kapitał akcyjny VOTUM S.A., udziały Spółki w Grupie Kapitałowej oraz udziały osób nadzorujących i zarządzających w spółkach zależnych bądź stowarzyszonych

Na dzień publikacji Sprawozdania kapitał zakładowy Spółki wynosi 1 200 000 PLN i dzieli się na 12 000 000 akcji zwykłych na okaziciela o wartości nominalnej 0,10 PLN każda, w tym:

- 10 000 000 akcji serii A
- 2 000 000 akcji serii B

Na dzień publikacji Sprawozdania udziały VOTUM S.A. w podmiotach zależnych przedstawiają się następująco:

- 4 800 000 akcji Polskiego Centrum Rehabilitacji Funkcjonalnej VOTUM S.A. z siedzibą w Krakowie o wartości nominalnej 4 800 000 PLN, co stanowi 96% kapitału zakładowego,
- 1% udziału w zyskach i stratach Polskiego Centrum Rehabilitacji Funkcjonalnej VOTUM S.A. spółka komandytowa z siedzibą w Krakowie. Pozostałe 99% udziału należy do spółki zależnej od emitenta, tj. Polskiego Centrum Rehabilitacji Funkcjonalnej VOTUM S.A.,
- 60 akcji VOTUM Centrum Odškodnienia a.s. z siedzibą w Bratysławie o wartości nominalnej 199 164 EUR, co stanowi 100 % kapitału zakładowego,
- 50 akcji VOTUM Centrum Odškodnění a.s. z siedzibą w Brnie o wartości nominalnej 5 000 000 CZK, co stanowi 100% kapitału zakładowego,
- 99% udziału w zyskach i stratach Kancelarii Adwokatów i Radców Prawnych A. Łebek i Wspólnicy sp. k. z siedzibą we Wrocławiu
- 60 000 akcji VOTUM Connect S.A. z siedzibą w Białobrzegach o wartości nominalnej 60 000 PLN, co stanowi 60% kapitału zakładowego

Na dzień 30 czerwca 2013 Wiceprzewodniczący Rady Nadzorczej Andrzej Łebek był komplementariuszem Kancelarii Adwokatów i Radców Prawnych A. Łebek i Wspólnicy Spółka Komandytowa we Wrocławiu – posiadał 1% udział w zyskach i stratach.

8.2. Informacja o podmiotach powiązanych – istotne transakcje na warunkach innych niż rynkowe

W okresie sprawozdawczym spółki grupy kapitałowej nie zawierały istotnych transakcji z podmiotami powiązanymi, na warunkach innych niż rynkowe.

8.3. Informacja o istotnych postępowaniach toczących się przed sądem, organem właściwym dla postępowania arbitrażowego lub organem administracji publicznej i innych ryzykach jednostki dominującej lub jednostek od niej zależnych

Spółka ani żaden z podmiotów zależnych nie prowadzi żadnych sporów ani procesów istotnych dla sytuacji finansowej lub rentowności. Nie występują żadne postępowania przed organami rządowymi, postępowania sądowe lub arbitrażowe, za okres obejmujący co najmniej ostatnie 12 miesięcy, które to postępowania mogły mieć lub miały w niedawnej przeszłości istotny wpływ na sytuację finansową lub rentowność Emitenta.

Emitentowi nie są znane żadne przesłanki pozwalające przypuszczenia pozwalające stwierdzić, aby w przyszłości mogły zostać wszczęte jakiegokolwiek postępowania sądowe, administracyjne lub arbitrażowe z udziałem Emitenta.

8.4 Umowy zawarte z osobami zarządzającymi o zakazie konkurencji i rozwiązaniu umowy wskutek odwołania z zajmowanego stanowiska

Spółka nie zawarła z osobami zarządzającymi umów o zakazie konkurencji i rozwiązaniu umowy wskutek odwołania z zajmowanego stanowiska.

8.5. Wynagrodzenia organów zarządzających i nadzorujących jednostki dominującej Grupy Kapitałowej

Wynagrodzenie wypłacone lub należne członkom Zarządu oraz członkom Rady Nadzorczej Spółki

funkcja	01.01.2013	01.01.2012	
	30.06.2013	30.06.2012	
Wynagrodzenie Członków Zarządu jednostki dominującej			
Dariusz Czyż	Prezes Zarządu	334	150
Elżbieta Kupiec	Członek Zarządu - Dyrektor Finansowy	111	70
Bartłomiej Krupa	Członek Zarządu - Dyrektor Departamentu Prawnego	149	73
Wynagrodzenia członków Zarządów pozostałych spółek w Grupie Kapitałowej		353	375
RAZEM		947	668
Wynagrodzenie pozostałej kadry kierowniczej			
Anna Sulima - Kułatka	Główny Księgowy	63	63
Jan Wan	Prokurent	82	81
Piotr Wawrzyniak	Pełnomocnik Zarządu ds. Sprzedaży, Prokurent	188	146
RAZEM		332	290
Wynagrodzenia członków Rady Nadzorczej			
Andrzej Dadełło	Przewodniczący Rady Nadzorczej	60	60
Andrzej Łebek	Wiceprzewodniczący Rady Nadzorczej	1	4
Mirosław Greber	Członek Rady Nadzorczej	1	-
Anna Ludwig	Członek Rady Nadzorczej	1	1
Jerzy Krawczyk	Członek Rady Nadzorczej	1	5
Joanna Wilczyńska*	Członek Rady Nadzorczej	-	-
RAZEM		64	70

*do dnia pełnienia funkcji

8.6. Liczba akcji VOTUM S.A. i pozostałych podmiotów grupy kapitałowej VOTUM, będąca w posiadaniu osób zarządzających i nadzorujących

Osoby nadzorujące i zarządzające	Stan posiadanych akcji na dzień 1.01.2013	Zwiększenie	Zmniejszenie	Stan posiadanych akcji VOTUM na dzień publikacji sprawozdania
ZARZĄD				
Dariusz Czyż	5 971	0	0	5 971
Elżbieta Kupiec	924	0	0	924
Bartłomiej Krupa	0	0	0	0
RADA NADZORCZA				
Andrzej Dadełło	1 000 000	0	200 000	800 000
Andrzej Dadełło – pośrednio (przez DSA FG SA)	5 273 409	260 341	0	5 533 750
Andrzej Łebek	0	0	0	0
Jerzy Krawczyk	0	0	0	0
Mirosław Greber	0	0	0	0
Anna Ludwig	0	0	0	0

8.7. Informacja o umowie z podmiotem uprawnionym do badania sprawozdań finansowych

W dniu 17 lipca 2013 roku VOTUM S.A. zawarła z PKF AUDYT Sp. z o.o. z siedzibą w Warszawie umowę, której przedmiotem jest:

- przegląd jednostkowego półrocznego sprawozdania finansowego spółki VOTUM S.A. za okres od dnia 01-01-2013 r. do dnia 30-06-2013 r.,
- przegląd skonsolidowanego półrocznego sprawozdania finansowego grupy kapitałowej VOTUM za okres od dnia 01-01-2013 r. do dnia 30-06-2013 r.,
- badanie i sporządzenie pisemnej opinii wraz z raportem z badania jednostkowego rocznego sprawozdania finansowego VOTUM S.A. za rok obrotowy 2013,
- badanie i sporządzenie pisemnej opinii wraz z raportem z badania skonsolidowanego sprawozdania finansowego grupy kapitałowej VOTUM za rok obrotowy 2013.

Spółka korzystała już wcześniej z usług spółki PKF Audyt Sp. z o.o., która przeprowadzała:

- badania skonsolidowanych sprawozdań finansowych grupy kapitałowej VOTUM za lata 2010, 2011 i 2012,
- przeglądy półrocznych skonsolidowanych sprawozdań finansowych grupy kapitałowej VOTUM za lata 2010, 2011 i 2012,
- badania historycznych skonsolidowanych informacji finansowych za lata 2007-2009 zawartych w Prospekcie Emisyjnym,
- prognozy grupy kapitałowej VOTUM na rok 2010.

Wynagrodzenie podmiotu uprawnionego do badania finansowego:

Za wykonanie prac wynikających z niniejszej umowy strony wspólnie ustalają wynagrodzenie w wysokości:

- 16 000 PLN. (słownie: szesnaście tysięcy złotych) + VAT za badanie jednostkowego sprawozdania finansowego VOTUM S.A.,
- 12 000 PLN. (słownie: dwanaście tysięcy złotych) + VAT za badanie skonsolidowanego sprawozdania finansowego grupy kapitałowej VOTUM,
- 10 000 PLN. (słownie: dziesięć tysięcy złotych) + VAT za przegląd półrocznego jednostkowego sprawozdania finansowego VOTUM S.A.,
- 10 000 PLN (słownie: dziesięć tysięcy złotych) + VAT za przegląd śródrocznego skonsolidowanego sprawozdania finansowego grupy kapitałowej VOTUM

8.8. Zatrudnienie w Grupie Kapitałowej

Przeciętne zatrudnienie

wyszczególnienie	31.12.2012	30.06.2013
Zarząd	11	14
Administracja	81	84
Dział sprzedaży	8	8
Pion produkcji	116	123
Pozostali	11	9
RAZEM	227	238

Za pion produkcji zarząd określa pracowników umysłowych bezpośrednio związanych z wykonywanymi / świadczonymi usługami

Rotacja zatrudnienia

	01.01.2013-30.06.2013	01.01.2012-30.06.2012
Liczba pracowników przyjętych	61	73
Liczba pracowników zwolnionych	50	52
Razem	11	21

8.9. VOTUM S.A. na GPW

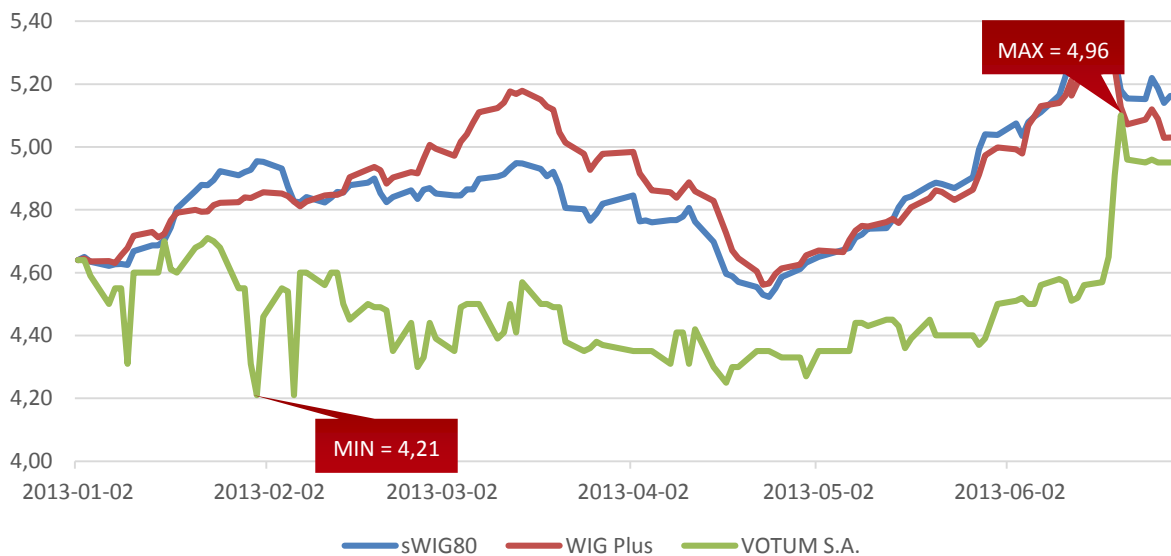
VOTUM S.A. zadebiutowała na rynku głównym Giełdy Papierów Wartościowych w Warszawie 20 grudnia 2010. Była pierwszą spółką z branży odszkodowawczej notowaną na giełdzie.

Kurs akcji VOTUM S.A. w okresie objętym niniejszym sprawozdaniem kształtował się w zakresie od 4,21 PLN do 4,96 PLN. Największe wzrosty spółka zanotowała w okresie poprzedzającym Zwyczajne Walne Zgromadzenie Akcjonariuszy VOTUM S.A.. Wpływ na to miała rekomendacja Zarządu dotycząca wypłaty dywidendy z zysku za rok 2012.

Zarząd zaproponował następujący podział zysku:

- kwotę 90 842,32 zł (dziewięćdziesiąt tysięcy osiemset czterdzieści dwa złote 32/100) przeznaczyć na odpis na kapitał zakładowy;
- kwotę 5 280 000 zł (pięć milionów dwieście osiemdziesiąt tysięcy złotych) przeznaczyć na dywidendę dla akcjonariuszy.

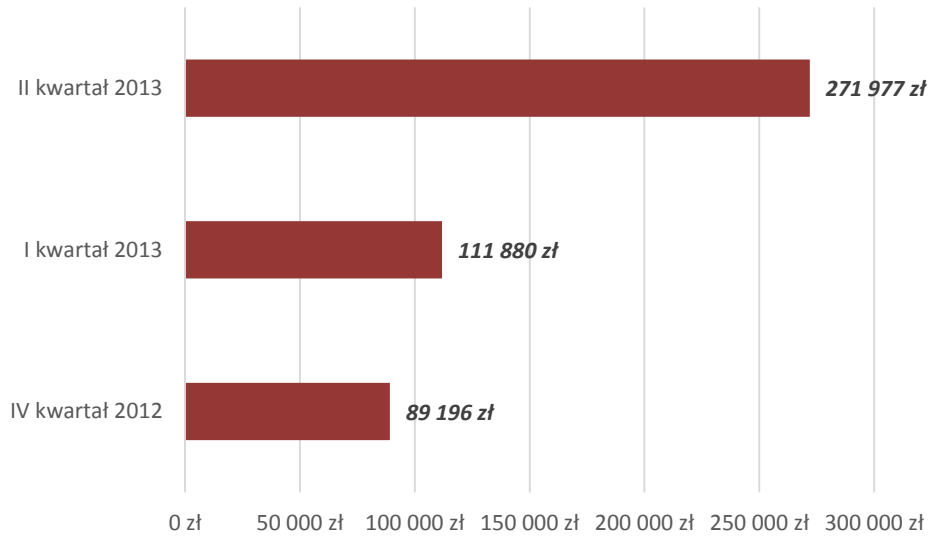
Rekomendacja ta została przyjęta przez Akcjonariuszy VOTUM S.A. Dywidenda przypadająca na 1 akcję wyniosła 44 grosze.



wykres 12. Kurs akcji VOTUM S.A. w zestawieniu z indeksem sWIG80 i WIG Plus w I półroczu 2013

Kurs akcji Spółki w ciągu całego półrocza charakteryzował się względnie stabilnym wzrostem. Na koniec I półrocza 2013 akcje VOTUM S.A. dawały stopę zwrotu wynoszącą 6,68%. Na koniec pierwszego półrocza 2013 roku walory VOTUM S.A. wzrosły o 30,26% w stosunku do ceny emisyjnej, która wynosiła 3,80 groszy.

Obserwujemy także coraz większe zainteresowanie inwestorów walamami VOTUM S.A. Trzy kolejne kwartały wykazały tendencję wzrostową wolumenu obrotu na akcjach VOTUM S.A. Jest to wynikiem prezentacji stabilnych wyników finansowych, długofalowej polityki dywidendy rekomendująca wypłatę dywidendy z zysku za rok 2011, 2012 i 2013.



wykres 12. Wolumen obrotu na akcjach VOTUM S.A. dla trzech ostatnich kwartałów

8.10. CSR w VOTUM S.A.

VOTUM S.A. podejmuje szeroko zakrojone działania mieszczące się w idei Biznesu Odpowiedzialnego Społecznie. Ich zakres obejmuje różne dziedziny, takie jak: wsparcie lokalnych społeczności, działania wspierające zrównoważony rozwój rynku, działania skierowane do bezpośrednich interesariuszy Spółki – klientów, pracowników, akcjonariuszy, ochronę środowiska naturalnego.

Do najważniejszych działań podejmowanych w okresie, który obejmuje niniejszy Raport, należały akcje edukacyjne mające na celu podniesienie bezpieczeństwa na drogach:

- Akcje „Bezpieczna droga do szkoły” prowadzone w szkołach w klasach I-III
- Wykłady w szkołach nauki jazdy
- Szkolenie doskonalenia techniki jazdy dla współpracowników VOTUM S.A.

Uczestnictwo w życiu lokalnych społeczności i poprawa ich funkcjonowania przejawia się m.in. w udziale przedstawicieli Spółki w imprezach lokalnych (targach, festynach, zebraniach), którego celem jest upowszechnianie wiedzy z zakresu świadczeń powypadkowych i praw poszkodowanych wśród osób, które na co dzień nie mają dostępu do specjalistycznej wiedzy.

VOTUM S.A. aktywnie wspiera także drużyny sportowe różnych dyscyplin. Od profesjonalnego klubu piłki nożnej Miedź Legnica, przez klub kolarstwa górskiego MTB VOTUM TEAM WROCŁAW, po amatorskie drużyny jak Votum Helenka biorąca udział w lokalnej lidze piłki siatkowej.

8.11. Relacje inwestorskie w VOTUM S.A.

VOTUM S.A. jako spółka, której papiery wartościowe są notowane na warszawskiej giełdzie, jest zobowiązana do rzetelnego informowania na temat własnej działalności oraz ważnych wydarzeń w grupie kapitałowej VOTUM za pomocą regularnie sporządzanych raportów. Mają do niej równy dostęp wszyscy uczestnicy rynku kapitałowego, obecni i potencjalni akcjonariusze. Obok raportów okresowych, publikowanych co kwartał, są to raporty bieżące, które obejmują wszelkie aspekty życia Spółki, mogące mieć istotny wpływ na kurs akcji. Ich liczba utrzymuje się na poziomie 15-20 raportów w kwartale.

Poza działaniami o charakterze obligatoryjnym – wynikającymi z przepisów prawa – Spółka podejmuje szereg działań, które mają na celu przekazanie jak najszerszej i jak najbardziej szczegółowej wiedzy dotyczącej funkcjonowania VOTUM S.A.. Stały, systematyczny kontakt z inwestorami wpływa na budowanie wizerunku Spółki wśród inwestorów, a w dłuższej perspektywie na obniżenie kosztów pozyskania kapitału. Do tego typu działań należą między innymi:

- Regularne spotkania Zarządu Spółki z zarządzającymi portfelami oraz analitykami z domów maklerskich
- Udział w konferencjach dla inwestorów indywidualnych

Bezpośrednie spotkania z inwestorami zarówno instytucjonalnymi, jak i indywidualnymi pozwalają na pełniejsze i bardziej dostosowane do potrzeb przekazanie informacji, a także wyjaśnienie skomplikowanych kwestii dotyczących funkcjonowania rynku odszkodowawczego.

Źródłem najczęściej aktualizowanych informacji dla inwestorów jest strona internetowa Spółki z dedykowanym serwisem „Relacji inwestorskich”. Sekcja ta zawiera najistotniejsze informacje na temat aktualnej sytuacji Spółki, raporty analityków, komentarze Zarządu odnoszące się do najważniejszych wydarzeń w Spółce oraz wiele innych.

Wrocław, dnia 30 sierpnia 2013 r.

Podpisy Członków Zarządu:

.....
Dariusz Czyż – Prezes Zarządu

.....
Elżbieta Kupiec – Członek Zarządu

.....
Bartłomiej Krupa – Członek Zarządu