



**ROCZNE SPRAWOZDANIE Z DZIAŁALNOŚCI
GRUPY KAPITAŁOWEJ VOTUM**



Spis treści

1. ZASADY SPORZĄDZENIA ROCZNEGO SKONSOLIDOWANEGO SPRAWOZDANIA FINANSOWEGO GRUPY KAPITAŁOWEJ	5
2. ORGANIZACJA GRUPY KAPITAŁOWEJ	6
2.1. Stan Grupy Kapitałowej VOTUM na dzień 1 stycznia 2011 oraz zmiany w powiązaniach organizacyjnych, w tym zmiany, jakie nastąpiły po dniu 31 grudnia 2011 r.	6
2.2. Kapitały zakładowe spółek grupy kapitałowej VOTUM	7
2.2.1 Kapitał zakładowy VOTUM S.A.	7
2.2.2 Kapitały zakładowe w spółkach Grupy VOTUM	8
3. SYTUACJA OPERACYJNA	10
3.1. Informacje o podstawowych produktach, towarach i usługach Grupy VOTUM	10
3.1.1 Usługi związane z procesem uzyskiwania świadczeń z tytułu szkód osobowych	10
3.1.2 Usługi prawnicze	10
3.1.3 Usługi rehabilitacyjne	10
3.2. Rynek	11
3.2.1 Liczba wypadków w roku 2011	11
3.2.2 Skargi do Rzecznika Ubezpieczonych w roku 2011	11
3.2.3 Zmiana linii orzeczniczej Sądu Najwyższego w sprawie wypłat ubezpieczycieli środków karnych nałożonych wyrokiem w sprawie karnej na rzecz sprawcy wypadku	11
3.2.4 Uchwała Sądu Najwyższego w kwestii zwrotu kosztów samochodu zastępczego	11
3.2.5 Uchwała Sądu Najwyższego w kwestii zwrotu kosztów pełnomocnika przedsądowego	12
3.2.6 Uchwała Sądu Najwyższego w kwestii zwrotu kosztów pełnomocnika przedsądowego	12
3.3. Grupa Kapitałowa VOTUM	13
3.3.1 Rekordowa liczba zarejestrowanych spraw o dochodzenie roszczeń w imieniu poszkodowanych	13
3.3.2 Wdrożenie Programu VIP	13
3.4. Zmiany legislacyjne	13
3.4.1 Projekt zmian w Kodeksie Postępowania Karnego dotyczący szybszych wypłat dla poszkodowanych	13
3.4.2 Zmiana przepisów ustawy prawo o ruchu drogowym	14
3.4.3 Wypracowanie linii orzeczniczej Sądu Najwyższego w zakresie roszczeń członków rodziny osoby zmarłej	14
3.4.4 Prace nad regulacjami rynku odszkodowawczego	14
3.4.5 Zmiana stawek podatku VAT	14
3.5. Istotne czynniki ryzyka	14
3.5.1 Ryzyko niepowodzenia strategii Emitenta	14
3.5.2 Ryzyko zmian tendencji rynkowych	14
3.5.3 Ryzyko związane z obniżeniem wartości marży Emitenta	15
3.5.4 Ryzyko związane z działaniami nieuczciwej konkurencji	15
3.5.5 Ryzyko związane z narastającą konkurencją	15
3.5.6 Ryzyko związane z otoczeniem prawnym, w którym działają podmioty grupy VOTUM	16
3.5.7. Ryzyko kursu walutowego	16
3.6. Najważniejsze zdarzenia w okresie od 1 stycznia 2011 roku do dnia sporządzenia niniejszego Sprawozdania	17
3.6.1. Rejestracja przez KDPW i wprowadzenie do obrotu akcji VOTUM S.A.	17
3.6.2. Koniec obowiązywania umów lock-up, którymi objęte były akcje Transzy Pracowniczej	17
3.6.3. Zmiany w Zarządzie VOTUM S.A.	17
3.6.4. Powołanie zarządu IV kadencji	17

3.6.5. Zwyczajne Walne Zgromadzenie VOTUM S.A.	17
3.6.7. Ujawnienie znaczącego akcjonariusza – Quercus	18
3.6.9. Podjęcie uchwały o podwyższeniu kapitału w VOTUM-RehaPlus i subskrypcja prywatna	18
3.6.12. Zawarcie umowy na realizację projektu budowlanego przez VOTUM-RehaPlus S.A.	19
3.6.13. Nabycie przez VOTUM-RehaPlus S.A. przedsiębiorstwa	19
3.6.14. Uchwała o podwyższeniu kapitału zakładowego w VOTUM Centrum Odškodnění, a.s. (Czechy)	19
3.6.15 Nabycie jednostek uczestnictwa w Quercus TFI i późniejsze transakcje	19
3.6.17. Podpisanie Umowy z Animatorem Akcji oraz przystąpienie przez Spółkę do Programu Wspierania Płynności	19
3.7. Realizacja celów emisyjnych	19
3.8. Informacja o znaczących umowach	20
3.8.1. Umowy zawarte przez VOTUM S.A.	20
3.8.2. Umowy zawarte przez Kancelarię Adwokatów i Radców Prawnych A. Łebek i Wspólnicy sp. k.	20
3.8.3. Umowy zawarte przez VOTUM-RehaPlus S.A.	21
3.8.4. Umowy zawarte przez VOTUM Centrum Odškodnienia, a.s. z siedzibą w Bratysławie (Słowacja)	21
3.8.5. VOTUM Centrum Odškodnění, a.s. z siedzibą w Brnie (Czechy)	21
4. SYTUACJA FINANSOWA	22
4.1. Omówienie podstawowych wielkości ekonomiczno-finansowych oraz ocena czynników i nietypowych zdarzeń mających znaczący wpływ na osiągnięty wynik finansowy	22
4.1.1 Przychody	22
4.1.2 Wynik operacyjny	22
4.1.3 Wyniki spółek Grupy VOTUM	23
4.1.4 Segmenty operacyjne	23
4.1.5 Przychody i koszty finansowe	23
4.1.6 Wynik netto Grupy	24
4.1.7. Charakterystyka struktury aktywów i pasywów skonsolidowanego bilansu, w tym z punktu widzenia płynności grupy kapitałowej emitenta	25
4.1.8. Opis struktury głównych lokat Kapitałowych lub głównych inwestycji Kapitałowych dokonanych w ramach grupy kapitałowej emitenta w danym roku obrotowym	26
4.1.9. Opis istotnych pozycji pozabilansowych w ujęciu podmiotowym, przedmiotowym i wartościowym	26
4.2. Struktura zadłużenia i zarządzanie zasobami finansowymi	26
4.3. Umowy kredytowe i pożyczki, poręczenia i gwarancje, zobowiązania warunkowe	27
4.3.1. Umowy kredytowe	27
4.3.2. Pożyczki	27
4.3.3 Poręczenia i gwarancje	27
4.3.4 Zobowiązania warunkowe	27
4.4. Emisja papierów wartościowych	27
4.5. Instrumenty finansowe	28
4.6. Ocena zarządzania zasobami finansowymi	28
4.7. Ocena możliwości realizacji zamierzeń inwestycyjnych	28
4.8. Ocena czynników i nietypowych zdarzeń mających wpływ na działalność za rok obrotowy, z określeniem stopnia wpływu tych czynników lub nietypowych zdarzeń na osiągnięty wynik	28
4.9. Objasnienie różnic pomiędzy wynikami finansowymi wykazanymi w raporcie rocznym a wcześniej publikowanymi prognozami wyników na dany rok	28
4.10. Objasnienie różnic pomiędzy wynikami finansowymi wykazanymi w raporcie rocznym a wcześniej publikowanymi wynikami za IV kwartał 2011 roku	30

5. PRZEWIDYWANY ROZWÓJ GRUPY KAPITAŁOWEJ VOTUM	31
5.1. Rozwój Grupy Kapitałowej VOTUM.....	31
5.1.1. Rozwój VOTUM S.A.....	31
5.1.2. Kancelaria Adwokatów i Radców Prawnych A. Łebek i Wspólnicy sp. k.	31
5.1.3. Rozbudowa i rozszerzenie zakresu oferowanych usług przez NZOZ Polskie Centrum Rehabilitacji Funkcjonalnej VOTUM-RehaPlus S.A.	31
5.1.4. Rozwój VOTUM Centrum Odškodnění, a.s. z/s w Brnie.....	32
6. OSIĄGNIĘCIA W DZIEDZINIE BADAŃ I ROZWOJU	33
7. ŁAD KORPORACYJNY	34
7.1. Zbiór zasad Ładu Korporacyjnego, któremu podlegało VOTUM w okresie od dnia 1 stycznia 2011 do dnia publikacji Sprawozdania	34
7.2. Opis podstawowych cech systemów kontroli wewnętrznej i zarządzania ryzykiem w odniesieniu do procesu sporządzania sprawozdań finansowych	34
7.3. Akcjonariusze posiadający znaczące pakiety akcji.....	34
7.4. Akcjonariusze posiadający specjalne uprawnienia kontrolne	34
7.5. Ograniczenia dotycząca prawa głosu	34
7.6. Ograniczenia dotyczące przenoszenia prawa własności	34
7.7. Zasady zmiany statutu.....	35
7.8. Sposób działania Walnego Zgromadzenia i jego zasadniczych uprawnień oraz prawa akcjonariuszy i sposób ich wykonywania	35
7.9. Skład osobowy i zasady działania organów zarządzających i nadzorczych oraz ich komitetów	35
7.9.1 Zarząd	35
7.9.2 Rada Nadzorcza	36
7.9.3. Komitety Rady Nadzorczej.....	37
7.10. Zmiany w podstawowych zasadach zarządzania przedsiębiorstwem emitenta i jego Grupą Kapitałową.....	37
7.11. Wszelkie umowy zawarte między emitentem a osobami zarządzającymi, przewidujące rekompensatę w przypadku ich rezygnacji lub zwolnienia z zajmowanego stanowiska bez ważnej przyczyny lub gdy ich odwołanie lub zwolnienie następuje z powodu połączenia emitenta przez przejęcie.....	37
7.12. Informacje o znanych emitentowi umowach (w tym również zawartych po dniu bilansowym), w wyniku których mogą w przyszłości nastąpić zmiany w proporcjach posiadanych akcji przez dotychczasowych akcjonariuszy	37
7.13. Informacje o systemie kontroli programów akcji pracowniczych	37
8. INFORMACJE DODATKOWE.....	38
8.1. Kapitał akcyjny VOTUM S.A., udziały Spółki w Grupie Kapitałowej oraz udziały osób nadzorujących i zarządzających w spółkach zależnych bądź stowarzyszonych.....	38
8.2. Informacja o podmiotach powiązanych – istotne transakcje na warunkach innych niż rynkowe.....	38
8.3. Informacja o istotnych postępowaniach toczących się przed sądem, organem właściwym dla postępowania arbitrażowego lub organem administracji publicznej i innych ryzykach jednostki dominującej lub jednostek od niej zależnych.....	38
8.4. Umowy zawarte z osobami zarządzającymi o zakazie konkurencji i rozwiązaniu umowy wskutek odwołania z zajmowanego stanowiska	38
8.5. Wynagrodzenia organów zarządzających i nadzorujących jednostki dominującej Grupy Kapitałowej	39
8.6. Liczba akcji VOTUM S.A. i pozostałych podmiotów Grupy VOTUM, będąca w posiadaniu osób zarządzających i nadzorujących	39
8.7. Informacja o umowie z podmiotem uprawnionym do badania sprawozdań finansowych.....	39
8.8. Zatrudnienie w Grupie Kapitałowej.....	40

1. ZASADY SPORZĄDZENIA ROCZNEGO SKONSOLIDOWANEGO SPRAWOZDANIA FINANSOWEGO GRUPY KAPITAŁOWEJ

Roczne skonsolidowane sprawozdanie finansowe zawiera dane za okres od 1 stycznia 2011 roku do 31 grudnia 2011 roku. Dane porównawcze prezentowane są według stanu na dzień 31 grudnia 2010 roku dla skonsolidowanego sprawozdania z sytuacji finansowej, za okres od 1 stycznia 2010 roku do 31 grudnia 2010 roku dla skonsolidowanego sprawozdania z całkowitych dochodów, skonsolidowanego sprawozdania z przepływów pieniężnych oraz sprawozdania ze zmian w skonsolidowanym kapitale własnym.

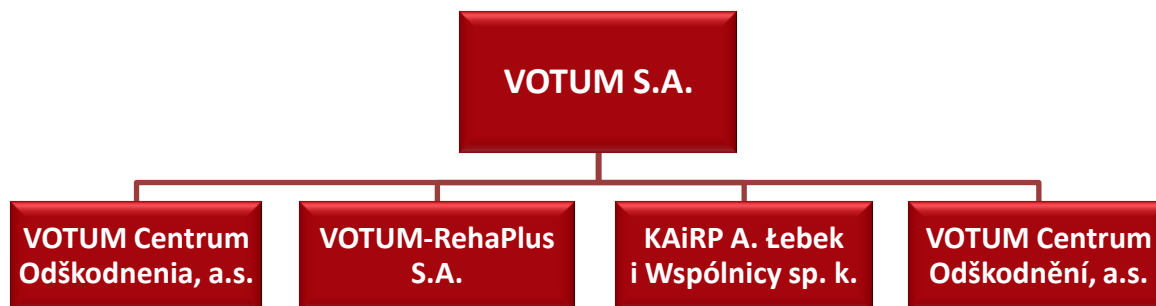
Sprawozdanie finansowe i dane porównawcze sporządzone zostały zgodnie z obowiązującymi Spółkę zasadami rachunkowości, odzwierciedlają w sposób prawdziwy, rzetelny i jasny sytuację majątkową i finansową Spółki oraz jej wynik finansowy.

Niniejsze roczne skonsolidowane sprawozdanie finansowe zostało przygotowane przy zastosowaniu zasad rachunkowości, zgodnie z Międzynarodowymi Standardami Sprawozdawczości Finansowej oraz wykorzystując pozostałe Międzynarodowe Standardy Sprawozdawczości Finansowej, które zostały zatwierdzone przez Unię Europejską oraz w zakresie wymaganym przez rozporządzenie Ministra Finansów z dnia 19 lutego 2009 roku w sprawie informacji bieżących i okresowych przekazywanych przez emitentów papierów wartościowych oraz warunków uznawania za równoważne informacji wymaganych przepisami prawa państwa niebędącego państwem członkowskim (Dz. U. Nr 33, poz. 259, z późn. zm.). Sprawozdanie to obejmuje okres od 1 stycznia do 31 grudnia 2011 roku. W niniejszym skonsolidowanym sprawozdaniu finansowym stosowano te same zasady polityki rachunkowości oraz zasady metod obliczeniowych co w ostatnim rocznym sprawozdaniu finansowym.

2. ORGANIZACJA GRUPY KAPITAŁOWEJ

2.1. Stan Grupy Kapitałowej VOTUM na dzień 1 stycznia 2011 oraz zmiany w powiązaniach organizacyjnych, w tym zmiany, jakie nastąpiły po dniu 31 grudnia 2011 r.

Przez cały okres sprawozdawczy, tj. od 1 stycznia 2011 do dnia publikacji Sprawozdania Grupa Kapitałowa VOTUM składała się z podmiotu dominującego VOTUM S.A. oraz czterech podmiotów zależnych. Skład Grupy przedstawia poniższy schemat:



Ogólne informacje o spółce zależnej VOTUM-RehaPlus S.A. (dane na dzień 31 grudnia 2011)

Nazwa jednostki:	VOTUM-RehaPlus S.A.
Siedziba:	Kraków
Kraj siedziby:	Polska
Przedmiot działalności:	Świadczenie usług rehabilitacyjnych
Organ rejestrowy:	Sąd Rejonowy dla Krakowa-Śródmieścia w Krakowie, XI Wydział Gospodarczy Krajowego Rejestru Sądowego
Charakter dominacji:	Spółka zależna
Metoda konsolidacji:	Pełna
Kapitał zakładowy:	5 000 000 PLN
Udział Emitenta w kapitale zakładowym spółki zależnej	91,2 %
Udział Emitenta w ogólnej liczbie głosów na walnym zgromadzeniu spółki zależnej	91,2 %

Ogólne informacje o spółce zależnej VOTUM Centrum Odškodnienia, a.s. (dane na dzień 31 grudnia 2011)

Nazwa jednostki:	VOTUM Centrum Odškodnienia, a.s.
Siedziba:	Bratysława
Kraj siedziby:	Słowacja
Przedmiot działalności:	Działalność w ramach kancelarii odszkodowawczej
Organ rejestrowy:	Obchodny register vedený Okr. Sudom Bratislava I, oddiel Sa, vložka c. 4272/B
Charakter dominacji:	Spółka zależna
Metoda konsolidacji:	Pełna
Kapitał zakładowy:	199 164 EUR
Udział Emitenta w kapitale zakładowym spółki zależnej	100%
Udział Emitenta w ogólnej liczbie głosów na walnym zgromadzeniu spółki zależnej	100%

ROCZNE SPRAWOZDANIE Z DZIAŁALNOŚCI GRUPY KAPITAŁOWEJ VOTUM
(wszystkie kwoty w tys. PLN, o ile nie podano inaczej)

Ogólne informacje o spółce zależnej VOTUM Centrum Odškodnění, a.s. (dane na dzień 31 grudnia 2011)

Nazwa jednostki:	VOTUM Centrum Odškodnění, a.s.
Siedziba:	Brno
Kraj siedziby:	Czechy
Przedmiot działalności:	Działalność w ramach kancelarii odszkodowawczej
Organ rejestrowy:	Obchodního rejstříku, vedeného Krajským soudem v Brně oddal B, Vložka 5987
Charakter dominacji:	Spółka zależna
Metoda konsolidacji:	Pełna
Kapitał zakładowy:	5 000 000 CZK
Udział Emitenta w kapitale zakładowym spółki zależnej	100%
Udział Emitenta w ogólnej liczbie głosów na walnym zgromadzeniu spółki zależnej	100%

Ogólne informacje o spółce zależnej Kancelaria Adwokatów i Radców Prawnych A. Łebek i Wspólnicy sp. k. (dane na dzień 31 grudnia 2011)

Nazwa jednostki:	Kancelaria Adwokatów i Radców Prawnych A. Łebek i Wspólnicy sp. k.
Siedziba:	Wrocław
Kraj siedziby:	Polska
Przedmiot działalności:	Działalność prawnicza
Organ rejestrowy:	Sąd Rejonowy dla Wrocławia-Fabrycznej we Wrocławiu, VI Wydział Gospodarczy Krajowego Rejestru Sądowego
Charakter dominacji:	Spółka zależna
Metoda konsolidacji:	Pełna
Suma komandytowa:	66 000 PLN
Udział Emitenta w zyskach i stratach spółki zależnej	99% udziału w zyskach i stratach do wartości sumy komandytowej
Nazwa jednostki:	Kancelaria Adwokatów i Radców Prawnych A. Łebek i Wspólnicy sp. k.

2.2. Kapitały zakładowe spółek grupy kapitałowej VOTUM

2.2.1 Kapitał zakładowy VOTUM S.A.

Przez cały okres sprawozdawczy, tj. od 1 stycznia 2011 do dnia publikacji Sprawozdania kapitał zakładowy Spółki wynosił 1.200.000 PLN i dzieli się na 12.000.000 akcji zwykłych na okaziciela, w tym:

- 10.000.000 akcji serii A,
- 2.000.000 akcji serii B

o wartości nominalnej 0,10 PLN każda.

Struktura akcjonariatu na dzień 1 stycznia 2011

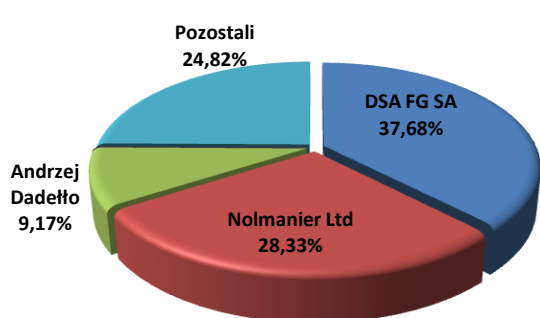
Akcjonariusz	Liczba akcji	Udział w kapitale akcyjnym spółki
DSA Financial Group SA	4 521 500	37,68%
Nolmanier Ltd	3 400 000	28,33%
Andrzej Dadełło	1 100 000	9,17%
Akcjonariusze posiadający poniżej 5% udziału w ogólnej liczbie głosów:	2 978 500	24,82%

W okresie obejmującym niniejsze Sprawozdanie struktura akcjonariatu uległa zmianom w wyniku:

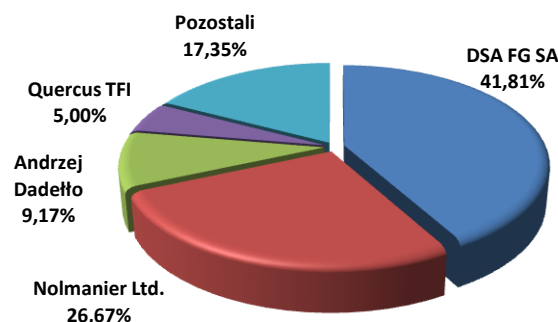
- Transakcji nabycia akcji przez znaczącego akcjonariusza Spółki – DSA Financial Group S.A.
- Ujawnienia się znaczącego akcjonariusza – Quercus TFI
- Transakcji zbycia akcji przez znaczącego akcjonariusza – Nolmanier Limited
- Transakcji zbycia akcji przez znaczącego akcjonariusza – Andrzeja Dadełto

Struktura akcjonariatu na dzień publikacji Sprawozdania

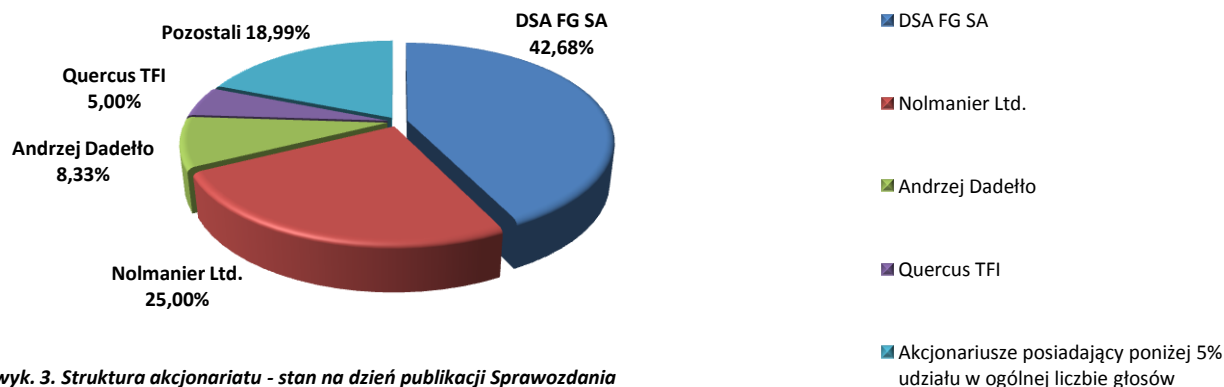
Akcjonariusz	Liczba akcji	Udział w kapitale akcyjnym spółki
DSA Financial Group SA	5 121 432	42,68 %
Nolmanier Ltd	3 000 000	25,00 %
Andrzej Dadełto	1 000 000	8,33 %
Quercus TFI:	600 347	5 %
Akcjonariusze posiadający poniżej 5% udziału w ogólnej liczbie głosów:	2 278 221	18,99 %



wyk. 1. Struktura akcjonariatu - stan na dzień 1 stycznia 2011



wyk. 2. Struktura akcjonariatu - stan na dzień 31 grudnia 2011



wyk. 3. Struktura akcjonariatu - stan na dzień publikacji Sprawozdania

2.2.2 Kapitały zakładowe w spółkach Grupy VOTUM

W dniu 21 marca 2011 r. Walne Zgromadzenie spółki zależnej Emitenta - VOTUM Centrum Odškodnění, a.s. z siedzibą w Brnie (Republika Czeska) - podjęło uchwałę o zwiększeniu kapitału zakładowego Spółki o 3.000.000 CZK, to jest z kwoty 2.000.000 CZK do kwoty 5.000.000 CZK, poprzez emisję 30 nowych akcji o wartości nominalnej 100.000 CZK każda. Nowo wyemitowane akcje objął Emitent jako jedyny akcjonariusz Spółki. Podwyższenie kapitału nastąpiło w dniu 16 maja 2011r. z chwilą wpisania tego faktu do rejestru (Obchodniho rejs triku).

W dniu 27 czerwca 2011 r. Zwyczajne Walne Zgromadzenie spółki zależnej Emitenta – VOTUM-RehaPlus S.A. – podjęło uchwałę o podwyższeniu kapitału zakładowego spółki poprzez emisję 3 000 000 akcji imiennych serii C o wartości

nominalnej 1 PLN (słownie: jeden złoty) każda akcja. W wyniku przeprowadzenia emisji nowych akcji i opłacenia kapitału w dniu 13 grudnia 2011 roku Sąd Rejonowy dla Krakowa-Śródmieścia w Krakowie, XI Wydział Gospodarczy Krajowego Rejestru Sądowego zarejestrował podwyższenie kapitału spółki zależnej Emitenta – VOTUM-RehaPlus S.A.. Obecnie kapitał zakładowy stanowi 5.000.000 akcji po 1,00 PLN każda akcja, co daje całkowitą wartość kapitału wynoszącą 5.000.000,00 PLN. 3.000.000 akcji nowej emisji zostały w całości objęte przez VOTUM S.A., tym samym Emitent zwiększył swój udział w kapitale spółki zależnej z 78% do 91,2%.

3. SYTUACJA OPERACYJNA

3.1. Informacje o podstawowych produktach, towarach i usługach Grupy VOTUM

3.1.1 Usługi związane z procesem uzyskiwania świadczeń z tytułu szkód osobowych

VOTUM S.A.

VOTUM S.A. jest największym na polskim rynku ubezpieczeniowym podmiotem oferującym kompleksową pomoc w sprawach odszkodowawczych. Specjalizuje się w postępowaniach dotyczących roszczeń za szkody osobowe objęte systemem ubezpieczeń obowiązkowych. Podstawowa usługa Spółki polega na podjęciu działań mających na celu ustalenie sprawcy wypadku i jego ubezpieczyciela, a następnie uzyskaniu od niego świadczeń odszkodowawczych. Po uzyskaniu zlecenia Spółka dokonuje wstępnej oceny prawnej sprawy pod kątem występowania odpowiedzialności cywilnej, przedawnienia roszczeń i zakresu szkód podlegających naprawieniu. W przypadku pozytywnej weryfikacji zleceniobiorca przystępuje do kompletowania materiału dowodowego, o który występuje do zakładów opieki zdrowotnej, organów ścigania i innych podmiotów na podstawie udzielonego pełnomocnictwa. Następnie na podstawie zgromadzonych dokumentów przygotowywane jest zgłoszenie roszczeń do właściwego w danej sprawie ubezpieczyciela, który ma obowiązek wsząć postępowanie odszkodowawcze. Na dalszym etapie sprawy Spółka kontroluje prawidłowość toku prowadzonego postępowania. W miarę potrzeb uzupełnia dokumentację szkody, jednocześnie czuwając nad stanem bieżącym sprawy, a po korzystnym rozstrzygnięciu sprawy, nad terminowością wypłaty świadczeń. W znacznej części przypadków postępowanie kończy się po wykorzystaniu drogi odwoławczej w ramach procedur wewnętrznych ubezpieczyciela lub wyrokiem sądowym po skierowaniu powództwa przez kancelarię prawną Kancelaria Adwokatów i Radców Prawnych A. Łebek i Wspólnicy sp.k., będącą podmiotem zależnym VOTUM S.A.

VOTUM Centrum Odškodnienia, a.s.

Spółka zależna VOTUM Centrum Odškodnienia, a.s. świadczy na rynku słowackim usługi analogiczne do opisanych powyżej usług VOTUM S.A.

VOTUM Centrum Odškodnění, a.s.

Spółka zależna VOTUM Centrum Odškodnění, a.s. świadczy na rynku czeskim usługi analogiczne do opisanych powyżej usług VOTUM S.A.

3.1.2 Usługi prawnicze

Kancelaria Adwokatów i Radców Prawych A. Łebek i Wspólnicy sp. k.

Kancelaria oferuje swoje usługi klientom indywidualnym oraz podmiotom gospodarczym, zapewniając w pełni profesjonalne zastępstwo procesowe klienta w postępowaniach sądowych i administracyjnych oraz w negocjacjach na terenie całego kraju.

Jako podmiot zależny VOTUM S.A., KAIRP A. Łebek i Wspólnicy sp. k. specjalizuje się w postępowaniach odszkodowawczych z tytułu wypadków komunikacyjnych, postępowaniach gospodarczych oraz postępowaniach z zakresu ochrony wierzycieli przed niewypłacalnością dłużnika, zarówno na etapie przedsądowym, jak i podczas postępowania sądowego.

3.1.3 Usługi rehabilitacyjne

VOTUM-RehaPlus S.A.

NZOZ Polskie Centrum Rehabilitacji Funkcjonalnej VOTUM-RehaPlus S.A. specjalizuje się w niesieniu pomocy osobom poszkodowanym w wypadkach komunikacyjnych (głównie dzięki współpracy z kancelarią odszkodowawczą VOTUM S.A.) oraz z innymi schorzeniami i urazami. Ze względu na deficyt rynkowy podmiotów specjalizujących się w rehabilitacji schorzeń neurologicznych placówka kładzie szczególny nacisk na tę właśnie dziedzinę. Ośrodek specjalizuje się w rehabilitacji osób:

- po złamaniach kończyn lub kręgosłupa,
- po urazach mózgowo-czaszkowych,
- po przebytych udarach,
- z problemami neurologicznymi,
- posiadających problem z pokonywaniem barier architektonicznych,
- ze skrzywieniem kręgosłupa lub wadami postawy.

3.2. Rynek

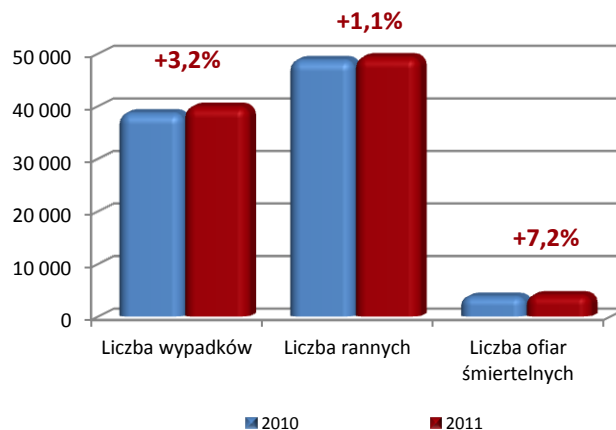
3.2.1 Liczba wypadków w roku 2011

W okresie od stycznia do grudnia 2011 roku zanotowano:

- 40 065 wypadków drogowych, w których
- 4 189 osób zginęło
- 49 501 osób zostało rannych¹.

W stosunku do porównywalnego okresu roku 2010:

- Liczba wypadków wzrosła o 3,2%
- Liczba ofiar śmiertelnych wzrosła o 7,2%
- Liczba rannych wzrosła o 1,1%



wyk. 4. Statystyka wypadków drogowych w okresach: 1.01.-31.12.2010 oraz 1.01.-31.12.2011 (źródło: www.policja.pl)

3.2.2 Skargi do Rzecznika Ubezpieczonych w roku 2011

Zgodnie z Raportem opublikowanym na stronie Rzecznika Ubezpieczonych, w roku 2011 do Rzecznika Ubezpieczonych wpłynęło 14 356 pisemnych skarg z zakresu ubezpieczeń gospodarczych, w tym 7 735 (53,9%) odnosiło się do ubezpieczeń komunikacyjnych. Wśród nich najczęściej skarg odnotowano w temacie obowiązkowych ubezpieczeń odpowiedzialności cywilnej posiadaczy pojazdów mechanicznych – 4 574 (31,9%).

Dominowały zarzuty zawarte w czterech grupach problemów:

- sporu co do wysokości przyznanego odszkodowania lub świadczenia
- oddalenia roszczenia zgłaszanego z tytułu umowy ubezpieczenia
- opieszałości w postępowaniu odszkodowawczym
- występowania tzw. podwójnego ubezpieczenia w odniesieniu do ubezpieczeń obowiązkowych

Spośród wszystkich zgłoszonych 23,9% skarg (3 427) zostało zgłoszonych za pośrednictwem innych podmiotów.

Stale utrzymująca się tendencja wzrostu liczby skarg do Rzecznika Ubezpieczonych wskazuje na rosnący popyt na usługi doradztwa odszkodowawczego. Praktyka zakładów ubezpieczeń jest subiektywnie oceniana przez skarżących jako godząca w ich interesy, tym samym mogą oni poszukiwać pomocy nie tylko u organów administracji publicznej, w zakresie których pozostaje ochrona interesów ubezpieczonych, ale również u podmiotów świadczących w tym zakresie usługi o charakterze komercyjnym.

3.2.3 Zmiana linii orzeczniczej Sądu Najwyższego w sprawie wypłat ubezpieczycieli środków karnych nałożonych wyrokiem w sprawie karnej na rzecz sprawcy wypadku

Sąd Najwyższy wydał orzeczenie, w którym stwierdził, że sprawca ma roszczenie do swojego ubezpieczyciela OC o zapłatę kwoty, którą ten zobowiązany był do zapłaty pokrzywdzonemu.

Przyjęte założenie może wpływać na praktykę w sposób, który pozwoli od ubezpieczycieli egzekwować nie tylko świadczenia strictly cywilnoprawne, ale również mające charakter środków karnych.

3.2.4 Uchwała Sądu Najwyższego w kwestii zwrotu kosztów samochodu zastępczego

W dniu 17 listopada 2011 r. Sąd Najwyższy w składzie 7 sędziów, odpowiadając na pytania Rzecznika Ubezpieczonych, podjął uchwałę, w której orzekł, że „odpowiedzialność ubezpieczyciela z tytułu umowy obowiązkowego ubezpieczenia

¹ Źródło: www.policja.pl

odpowiedzialności cywilnej posiadaczy pojazdów mechanicznych za uszkodzenie albo zniszczenie pojazdu mechanicznego niesłużącego do prowadzenia działalności gospodarczej obejmuje celowe i ekonomicznie uzasadnione wydatki na najem pojazdu zastępczego; nie jest ona uzależniona od niemożności korzystania przez poszkodowanego z komunikacji zbiorowej.”

Uchwała Sądu Najwyższego, choć nie zakłada pełnego automatyzmu w przyznawaniu zwrotu kosztów wynajmu pojazdu zastępczego, to jednak neguje zasadność rekomendacji PIU oraz wielu decyzji ubezpieczycieli w tej kwestii. Powinna również skłonić samorząd ubezpieczycieli do przygotowania nowego stanowiska w sprawie zasadności roszczeń związanych ze zwrotem kosztów wynajmu samochodu zastępczego.

3.2.5 Uchwała Sądu Najwyższego w kwestii zwrotu kosztów pełnomocnika przedsądowego

W dniu 13 marca 2012 r. Sąd Najwyższy w składzie 7 sędziów wydał uchwałę (III CZP 75/11), w której wskazał, że odpowiedzialność gwarancyjna ubezpieczyciela obejmuje również koszty profesjonalnego doradztwa poniesione przez poszkodowanego w postępowaniu przedsądowym prowadzonym przez ubezpieczyciela.

Uchwała Sądu Najwyższego stanowi jurydyczne potwierdzenie tezy, że niekiedy osoba dochodząca roszczeń odszkodowawczych może być bezsilna w przypadku nadużywania dominującej pozycji przez zakład ubezpieczeń w relacji z konsumentem. W takich sytuacjach niezbędne okazuje się skorzystanie z pomocy profesjonalisty, który choć w pewnym stopniu doprowadza do wyrównania pozycji stron sporu. Dodatkowo ubezpieczyciele zostali pozbawieni argumentów w tych sprawach, w których odmówili zaspokojenia roszczeń i zmuszeni byli do zmiany stanowiska dopiero po włączeniu się pełnomocnika, czy dopuścili się rażącej przewlekłości. Uchwała SN otworzyła więc szerokie możliwości wystąpienia z roszczeniami w postępowaniach już zamkniętych (lecz nie ugodą), w których zakłady ubezpieczeń potrącały zasiłek pogrzebowy, odmawiały wypłaty odszkodowania współwłaścicielom pojazdów, czy (co wciąż ma miejsce) w sposób oczywiście nieuzasadniony uzależniały wypłatę zadośćuczynienia z art. 446 par 4. k.c. od przedstawienia dokumentacji medycznej.

3.2.6 Uchwała Sądu Najwyższego w kwestii zwrotu kosztów pełnomocnika przedsądowego

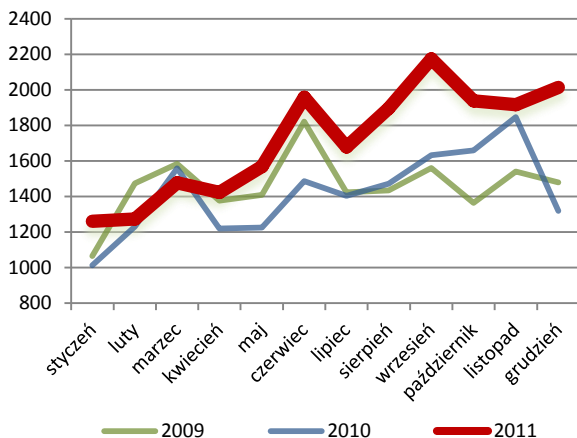
Uchwała składu 7 sędziów SN z dnia 12 kwietnia 2012 r. (sygn. akt III CZP 80/11).

Zakład ubezpieczeń zobowiązany jest na żądanie poszkodowanego do wypłaty, w ramach odpowiedzialności z tytułu ubezpieczenia odpowiedzialności cywilnej posiadacza pojazdu mechanicznego, odszkodowania obejmującego celowe i ekonomicznie uzasadnione koszty nowych części i materiałów służących do naprawy uszkodzonego pojazdu. Jeżeli ubezpieczyciel wykaże, że prowadzi to do wzrostu wartości pojazdu, odszkodowanie może ulec obniżeniu o kwotę odpowiadającą temu wzrostowi.

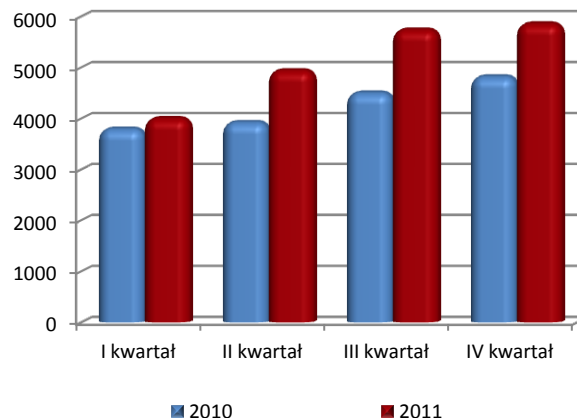
3.3. Grupa Kapitałowa VOTUM

3.3.1 Rekordowa liczba zarejestrowanych spraw o dochodzenie roszczeń w imieniu poszkodowanych

VOTUM S.A. w roku 2011 zarejestrowało największą w historii Spółki liczbę spraw o dochodzenie roszczeń w imieniu poszkodowanych – 20 571, zwiększając ją o 20,5% w stosunku do roku 2010. Spółka zawiera umowy wyłącznie z klientami, w przypadku których wstępnie pozytywnie zweryfikowano możliwość uzyskania świadczeń. Liczba umów zawartych z klientami ma bezpośrednie przełożenie więc na przyszłe przychody Spółki.



wyk. 5. Liczba zarejestrowanych spraw w latach 2009-2011 w rozbiciu na miesiące



wyk. 6. Porównanie kwartałów w latach 2010-2011 pod względem liczby zarejestrowanych spraw

3.3.2 Wdrożenie Programu VIP

Program VIP będący jednym z celów emisyjnych Emitenta miał na celu wdrożenie procedur zapewniających specjalny pakiet świadczeń dla osób najpoważniej poszkodowanych oraz rodzin ofiar wypadków.

W ramach wdrożenia programu:

- wyodrębniono zespół najlepszych specjalistów, którzy dzięki swoim kwalifikacjom i doświadczeniu zapewniają najwyższe standardy obsługi (powołany jako Departament Odszkodowań). Dla realizacji tych celów optymalne organizacyjnie było umiejscowienie komórki obsługującej kluczowych klientów w strukturze organizacyjnej Kancelarii Adwokatów i Radców Prawnych A. Łebek i Wspólnicy sp. k.
- poszerzono zakres działań o usługi komplementarne, takie jak zastępstwo procesowe w postępowaniu karnym na etapie przygotowawczym i sądowym, w postępowaniach spadkowych, czy w sprawach z zakresu prawa rodzinnego.
- Obecnie w ramach programu VIP prowadzonych jest ponad 4 000 spraw

3.4. Zmiany legislacyjne

3.4.1 Projekt zmian w Kodeksie Postępowania Karnego dotyczący szybszych wypłat dla poszkodowanych

Do sejmu wpłynął projekt zmian w Kodeksie Postępowania Karnego, zgodnie z którym osoby ciężko poszkodowane w wypadkach będą mogły uzyskać w bardzo krótkim czasie wypłatę pieniędzy potrzebnych na leczenie i rehabilitację. Jedynym warunkiem, aby sąd lub prokurator mógł zobowiązać ubezpieczyciela do szybkiej wypłaty części świadczeń ma być wykazanie z dużym prawdopodobieństwem, że sprawca jest winny tragedii.

Określając wysokość świadczenia wysokość i terminy płatności świadczeń sąd lub prokurator miałby brać pod uwagę szacunkową wysokość szkody, górną granicę odpowiedzialności podmiotu zobowiązanego do wypłaty odszkodowania, wynikającą z umowy lub przepisów prawa, oraz potrzeby w zakresie niezbędnej pomocy pokrzywdzonemu, jak również uwzględnia okoliczności zdarzenia w zakresie, w jakim mogą mieć one wpływ na ustalenie wysokości odszkodowania.

Przyjęcie projektu stwarzałoby dodatkowe możliwości działania Kancelarii Adwokatów i Radców Prawnych A. Łebek i Wspólnicy sp.k. W ramach wdrożonego projektu VIP klienci VOTUM S.A. mogą korzystać na korzystnych warunkach z usług podmiotów z Grupy Kapitałowej świadczących usługi komplementarne, w tym Kancelarii Adwokatów i Radców Prawnych A. Łebek i Wspólnicy sp.k., która w przypadku wejścia w życie ustawy mogłaby stymulować przyspieszenie wypłat dla klientów VOTUM S.A.

W przypadku uchwalenia ustawy weszłaby ona w życie w ciągu 3 miesięcy od ogłoszenia.

3.4.2 Zmiana przepisów ustawy prawo o ruchu drogowym

21 maja 2011 weszła w życie nowelizacja ustawy prawo o ruchu drogowym dotycząca praw rowerzystów, motorowerzystów i motocyklistów w ruchu ulicznym. Zwiększenie katalogu uprawnień cyklistów, jak również zmiana taryfikatora mandatów nakładanych na kierowców za nierespektowanie uprawnień cyklistów miała poprawić bezpieczeństwo i jakość poruszania się cyklistów po polskich drogach. Pierwsze miesiące obowiązywania nowych przepisów pokazały jednak tendencję odwrotną – liczba wypadków z udziałem cyklistów jak i poszkodowanych w tych wypadkach znacząco wzrosła w porównaniu z rokiem 2010.

3.4.3 Wypracowanie linii orzecniczej Sądu Najwyższego w zakresie roszczeń członków rodziny osoby zmarłej

Sąd Najwyższy w uchwale z dnia 22 października 2010 r. przyjął, że Najbliższemu członkowi rodziny zmarłego przysługuje na podstawie art. 448 k.c. w związku z art. 24 § 1 k.c. zadośćuczynienie pieniężne za doznaną krzywdę, gdy śmierć nastąpiła na skutek deliktu, który miał miejsce przed dniem 3 sierpnia 2008 r. Przyjęte przez Sąd Najwyższy zapatrywanie prawne otwiera drogę do dochodzenia roszczenia o zapłatę zadośćuczynienia dla szerokiej grupy osób, które utraciły członków rodziny przed wejściem w życie przepisu szczególnego dającego im ochronę prawną tj. art. 446 § 4 k.c. W Polsce orzecznictwo Sądu Najwyższego nie ma charakteru prawotwórczego, niemniej jednak wywiera istotny wpływ na praktykę sądów powszechnych, a w dalszej kolejności zakładów ubezpieczeń.

3.4.4 Prace nad regulacjami rynku odszkodowawczego

W całym okresie, który obejmuje niniejsze sprawozdanie były prowadzone prace grupy ds. przeglądu prawa ubezpieczeniowego w ramach Rady Rozwoju Rynku Finansowego. W toku prac zgłoszono po raz kolejny propozycje uregulowania prawnego działania z zakresu doradztwa odszkodowawczego. W pracach uczestniczył przedstawiciel Polskiej Izby Doradców i Pośredników Odszkodowawczych, do której przynależy VOTUM S.A., wspólnie z innymi organizacjami branżowymi popierając przygotowanie projektu ustawy. Nadanie ram prawnych działalności odszkodowawczej może doprowadzić do ograniczenia podmiotów bez właściwego przygotowania, dopuszczających się działań nieuczciwej konkurencji, stosujących niedozwolone postanowienia umowne oraz działających w tzw. „szarej strefie”. Dla Emitenta rozwiązanie to byłoby korzystne ze względu na możliwość powiększenia udziału w rynku.

3.4.5 Zmiana stawek podatku VAT

Z dniem 1 stycznia 2011 wprowadzono zmiany w zakresie ustawy o podatku od towarów i usług polegające na ograniczeniu zakresu stosowania zwolnienia podatkowego. Na podstawie nowelizacji został uchylony załącznik nr 4 do ustawy, co spowodowało wyłączenie usług pośrednictwa finansowego z katalogu usług zwolnionych z podatku VAT.

W związku z tym od dnia 1 stycznia 2011 usługi świadczone przez VOTUM S.A. objęte są stawką podstawową podatku VAT. Wyżej opisana zmiana została opisana w Prospekcie Emisyjnym Emitenta jako potencjalne ryzyko ze względu na możliwość obniżenia rentowności prowadzonej działalności. Jednak zgodnie z przewidywaniami Zarządu VOTUM S.A. potencjalne ryzyko nie ziściło się – analizy przeprowadzone od momentu wprowadzenia zmian wskazują, że zmiany te nie wpłynęły na wyniki osiągnięte przez Spółkę.

3.5. Istotne czynniki ryzyka

3.5.1 Ryzyko niepowodzenia strategii Emitenta

Emitent w strategii swojego rozwoju przewiduje m.in. dalsze umacnianie swojej pozycji rynkowej w branży kancelarii odszkodowawczych, rozwój spółek zależnych prowadzących działalność kancelarii odszkodowawczych w Czechach i na Słowacji, a także rozwój działalności specjalistycznej placówki świadczącej usługi rehabilitacyjne działającej w ramach spółki zależnej VOTUM-RehaPlus S.A.

Realizacja założeń strategii rozwoju Emitenta uzależniona jest od zdolności Spółki do adaptacji do zmiennych warunków panujących w branżach, w ramach których Spółka i podmioty od niej zależne prowadzą działalność. Do najważniejszych czynników wpływających na branżę doradztwa odszkodowawczego i ośrodków rehabilitacyjnych można zaliczyć czynniki wpływające na ogólną koniunkturę w gospodarce, a także liczbę wypadków drogowych. Istnieje zatem ryzyko nieosiągnięcia części lub wszystkich założonych celów strategicznych w związku ze złą oceną otoczenia bądź nieumiejętnego dostosowania się do zmiennych warunków, co może mieć istotny negatywny wpływ na działalność, sytuację finansowo-majątkową oraz na wyniki Emitenta.

W celu ograniczenia niniejszego ryzyka Zarząd na bieżąco analizuje czynniki mogące mieć potencjalnie niekorzystny wpływ na działalność i wyniki Spółki, a w razie potrzeby podejmuje niezbędne decyzje i działania.

3.5.2 Ryzyko zmian tendencji rynkowych

Działalność Emitenta opiera się o świadczenie usług w ramach kancelarii odszkodowawczej, która zapewnia profesjonalne przedstawicielstwo osób poszkodowanych przy egzekwowaniu odszkodowania od ubezpieczyciela. Występowanie na rynku doradców odszkodowawczych związane jest m.in. z brakiem zaufania osób poszkodowanych do wycen ubezpieczycieli,

którzy są jednocześnie oceniającym szkodę i płatnikiem odszkodowania. W przypadku zmian tendencji rynkowych polegających na ocenie wartości szkody przez niezależnych od ubezpieczycieli ekspertów, ustaleniu odpowiednich norm powodujących standaryzację procesu egzekwowania odszkodowania lub wprowadzenia przez organy państwowe jednolitych norm dotyczących wysokości wypłaty świadczeń w szczegółowo określonych przypadkach, działalność kancelarii odszkodowawczych może zostać ograniczona.

Emitent minimalizuje to ryzyko poprzez stopniowe zwiększanie zasięgu geograficznego prowadzonej działalności (utworzenie spółek zależnych poza granicami kraju) oraz dywersyfikację działalności (tworzenie ośrodka świadczącego usługi rehabilitacyjne przez spółkę zależną VOTUM-RehaPlus S.A., zwiększenie zaangażowania kapitałowego w Kancelarię Adwokatów i Radców Prawnych A. Łebek i Wspólnicy sp.k.). Na podstawie doświadczeń państw zachodnich oraz postępującego w Polsce rozwoju kultury odszkodowawczej można stwierdzić malejące z każdym rokiem ryzyko wystąpienia wyżej opisanego scenariusza.

3.5.3 Ryzyko związane z obniżeniem wartości marży Emitenta

Wartość przychodów uzyskiwanych przez Emitenta opiera się w znaczącej części o wysokość honorarium pobieranego przez Spółkę od kwot pozyskanych na rzecz klientów. W związku z rosnącą konkurencją na rynku kancelarii odszkodowawczych, konieczności udzielania znaczącego dyskonta na pobieraną przez Spółkę prowizji w sprawach dotyczących znaczących odszkodowań a także projektów regulacji działalności kancelarii odszkodowawczych zawierających m.in. konieczność znaczącego ograniczenia wysokości pobieranych marż, istnieje ryzyko, iż w przyszłości może zaistnieć sytuacja, w której Emitent będzie zmuszony do obniżenia wysokości pobieranego wynagrodzenia. W takim przypadku wzrost liczby rozpatrywanych spraw może nie zrekompensować spadku wartości wynagrodzenia, co może spowodować zmniejszenie uzyskiwanych przez Emitenta wyników finansowych.

Emitent zabezpiecza się przed przedmiotowym ryzykiem poprzez wysoką jakość świadczonych usług, szybkość wyegzekwowania świadczeń na rzecz swoich klientów oraz uniwersalność swoich usług (klienci Emitenta mają możliwość skorzystania zarówno z usług kancelarii odszkodowawczej, jak i usług Polskiego Centrum Rehabilitacji Funkcjonalnej VOTUM-RehaPlus S.A.), co w opinii Emitenta spowoduje zwiększenie liczby obsługiwanych spraw oraz przełoży się pozytywnie na wyniki finansowe Spółki.

3.5.4 Ryzyko związane z działaniami nieuczciwej konkurencji

Przychody ze sprzedaży Emitenta generowane są za pomocą rozbudowanej struktury wykwalifikowanych przedstawicieli regionalnych. Większość podmiotów konkurencyjnych, w tym największe z nich, zorganizowały struktury sprzedaży w analogiczny jak Spółka sposób. W przypadku stosowania przez przedstawicieli podmiotów konkurencyjnych działań nieuczciwej konkurencji, Emitent może utracić zaufanie potencjalnych klientów jak i klientów, z którymi Spółka posiada już zawarte umowy. Działania takie mogą przejawiać się przenoszeniem fałszywych twierdzeń o Emitencie w kontaktach z klientami, wykorzystaniu do tego celu forów internetowych, a nawet inspirowanie, czy sponsorowanie nieprzychylnych Emitentowi publikacji w prasie, radio, telewizji i Internecie.

Spółka, w związku z zaobserwowaniem tego rodzaju działań w przeszłości oraz zagrożeniami w przyszłości, prowadzi aktywną działalność medialną, polegającą na promowaniu jakości swoich usług poprzez zamieszczanie opinii eksperckich do wypadków komentowanych w środkach masowego przekazu, publikacje branżowe oraz podejmowanie kroków prawnych w przypadku niezetelnych informacji naruszających dobra Emitenta.

3.5.5 Ryzyko związane z narastającą konkurencją

W związku z atrakcyjnością perspektywy rozwoju branż i rynków, na których działa Emitent i jego podmioty zależne, istnieje ryzyko narastającej konkurencji prowadzącej działalność analogiczną do poszczególnych podmiotów Grupy VOTUM:

- VOTUM S.A. – na rynku dochodzenia roszczeń odszkodowawczych z tytułu ubezpieczeń komunikacyjnych, w związku z brakiem ograniczeń prawnych prowadzenia tego rodzaju działalności, według szacunkowych danych, działa ponad 300 firm konkurencyjnych wobec Emitenta.
- VOTUM-RehaPlus S.A. – ze względu na rosnące zapotrzebowanie na usługi świadczone przez specjalistyczne placówki rehabilitacyjne, pojawienie się na rynku coraz większej liczby ośrodków specjalizujących się w rehabilitacji osób przewlekle chorych - po urazach rdzenia kręgowego, urazach wielonarządowych, urazach czaszkowo-mózgowych, itp. może wymusić obniżenie cen oferowanych usług, w wyniku tego - wpłynąć na obniżenie osiąganych przez spółkę wyników finansowych.
- VOTUM Centrum Odškodnění, a.s. z/s w Bratysławie – spółka jest pionierem w świadczeniu tego typu usług na Słowacji. W związku z perspektywami rozwoju rynku słowackiego, istnieje ryzyko pojawienia się nowych podmiotów na tym rynku, co może spowodować utratę części struktur sprzedażowych oraz wymusić obniżenie osiąganych marż.
- VOTUM Centrum Odškodnění, a.s. z/s w Brnie - w związku z faktem istnienia wyspecjalizowanej konkurencji na rynku czeskim istnieje ryzyko, iż plany umocnienia pozycji spółki zależnej nie zostaną zrealizowane. Dodatkowo, przedsiębiorstwa konkurencyjne mogą w przyszłości wymusić konieczność obniżenia osiąganych marż, co może się przełożyć na spadek rentowności działalności.

Emitent, aby zminimalizować ryzyko skutków narastającej konkurencji podejmuje następujące działania w poszczególnych podmiotach:

- VOTUM S.A. – podnoszenie jakości oferowanych usług w celu konkurowania przede wszystkim jakością świadczonych usług. Spółka zapewnia to poprzez utrzymanie zatrudnienia wysoko wykwalifikowanej kadry prowadzącej postępowania odszkodowawcze i usprawnianie procedur wewnętrznych (m.in. poprzez wprowadzenie dedykowanego systemu informatycznego). Ponadto Emitent rozwija usługi komplementarne do świadczonych przez siebie usług, aby zapewnić korzyści płynące z efektu synergii i dywersyfikacji działalności.
- VOTUM-RehaPlus S.A. – podnoszenie jakości oferowanych usług poprzez korzystanie z wiedzy i doświadczenia wysokiej klasy specjalistów (lekarze, fizjoterapeuci, logopedzi, neuropsycholodzy), stosowanych nowoczesnych metod rehabilitacji oraz unikalnych narzędzi diagnostycznych, a także rozszerzanie gamy oferowanych usług
- VOTUM Centrum Odškodnienia, a.s. - utrzymywanie i zwiększenie swojej pozycji na rynku z racji posiadania wykwalifikowanej kadry pracowniczej, wysokiej jakości oferowanych i świadczonych usług. Ponadto czynnikiem ograniczającym potencjalną konkurencję jest konieczność uzyskania licencji Narodowego Banku Słowacji (NBS) na prowadzenie tego typu działalności, którą VOTUM Centrum Odškodnienia, a.s. uzyskała już w październiku 2007 r.
- VOTUM Centrum Odškodnění, a.s. - zapewnienie wsparcia merytorycznego ze strony Emitenta oraz innych podmiotów z Grupy Emitenta, dostęp do wiedzy i doświadczenia tych podmiotów w zakresie wymogów dotyczących kwalifikacji kadry pracowniczej, specyfiki prowadzenia działalności dochodzenia roszczeń odszkodowawczych oraz planowania i prowadzenia strategii marketingowej. Ponadto czynnikiem ograniczającym potencjalną konkurencję jest konieczność uzyskania licencji Narodowego Banku Czech (NBC) na prowadzenie tego typu działalności, którą VOTUM Centrum Odškodnění, a.s. uzyskała 16.11.2010 r.

3.5.6 Ryzyko związane z otoczeniem prawnym, w którym działają podmioty grupy VOTUM

Działalność poszczególnych podmiotów z grupy VOTUM podlega specyficznym regulacjom prawnym, które jednak w polskiej rzeczywistości mogą ulegać zmianom i nowelizacjom, co może stać się źródłem ryzyka dla działalności tych podmiotów:

- VOTUM S.A. - podstawowa działalność Emitenta nie jest ujęta w ramy prawne szczegółowo określające zasady wykonywania zawodu i wymogi kwalifikacyjne. Ze względu na dynamiczny rozwój branży pośrednictwa odszkodowawczego pojawiają się propozycje rozwiązań legislacyjnych mających na celu reglamentację wskazanej działalności gospodarczej. W przypadku wprowadzenia wymogów kwalifikacyjnych istnieje ryzyko, iż pracownicy Emitenta nie nabędą wymaganych uprawnień. Emitent minimalizuje zagrożenia dla płynności funkcjonowania w razie ziszczenia się przedmiotowego ryzyka poprzez zatrudnienie wysoko wyspecjalizowanej kadry gotowej do poddania się weryfikacji zawodowej, jak również poprzez systematyczne organizowanie szkoleń.
- VOTUM-RehaPlus S.A. – w chwili obecnej VOTUM-RehaPlus S.A. korzysta ze zwolnienia oferowanych usług z podatku VAT. W przypadku objęcia oferowanych przez przedsiębiorstwo usług podatkiem VAT cena usług rehabilitacyjnych może ulec zwiększeniu, co może przełożyć się na spadek liczby pacjentów, co z kolei może negatywnie wpłynąć na perspektywy rozwoju i wyniki finansowe przedsiębiorstwa. Jednakże ewentualne wprowadzenie tego podatku będzie dotyczyło całego rynku medycznego w Polsce, a zatem będzie miało również wpływ na podmioty konkurencyjne.
- VOTUM Centrum Odškodnienia, a.s. (Słowacja), VOTUM Centrum Odškodnění, a.s. (Czechy) – działalność podmiotów na rynkach czeskim i słowackim wymaga posiadania licencji odpowiednio Narodowego Banku Czech (CNB) lub Narodowego Banku Słowacji (NBS). Licencje dla spółek słowackiej i czeskiej zostały przyznane bezterminowo, jednakże w przypadku wystąpienia poniższych okoliczności licencje odpowiednio NBS i CBS mogą zostać cofnięte, co uniemożliwi działalność spółek na tamtejszych rynkach.

Posiadana przez VOTUM Centrum Odškodnienia, a.s. w Bratysławie licencja może zostać cofnięta w następujących przypadkach:

- zwrócenie licencji przez spółkę
- zaprzestanie spełniania wymogów licencji (kryterium kwalifikacji pracowników, itp.)
- zaprzestanie prowadzenia działalności, ogłoszenie upadłości itp.,
- sprzedaży spółki lub jej części,
- na podstawie negatywnego wyniku kontroli przeprowadzonej przez NBS.

Posiadana przez VOTUM Centrum Odškodnění, a.s. w Brnie licencja może zostać cofnięta w następujących przypadkach:

- zwrócenie licencji przez spółkę,
- zaprzestania prowadzenia działalności spółki,
- zaprzestanie spełniania wymogów licencji (kryterium kwalifikacji pracowników, ubezpieczenia działalności, itp.),
- na podstawie negatywnego wyniku kontroli przez CNB.

3.5.7. Ryzyko kursu walutowego

Na dzień publikacji Sprawozdania wśród spółek zależnych Emitenta znajdują się dwa podmioty, które poza granicami Polski prowadzą działalność dochodzenia roszczeń odszkodowawczych z polis OC komunikacyjnych: VOTUM Centrum Odškodnienia, a.s. z siedzibą w Bratysławie (Słowacja) oraz VOTUM Centrum Odškodnění, a.s. z siedzibą w Brnie (Czechy). Konsolidacja podmiotów zagranicznych wymaga uwzględnienia poziomów kursów walut obcych (EUR, CZK). Osłabienie złotego w stosunku do wspomnianych walut obcych może powodować zwiększenie skonsolidowanych wyników

finansowych Grupy Kapitałowej Emitenta, natomiast aprecjacja złotego może powodować zmniejszenie skonsolidowanych wyników finansowych Grupy Kapitałowej Emitenta.

3.6. Najważniejsze zdarzenia w okresie od 1 stycznia 2011 roku do dnia sporządzenia niniejszego Sprawozdania

3.6.1. Rejestracja przez KDPW i wprowadzenie do obrotu akcji VOTUM S.A.

Zgodnie z Uchwałami Krajowego Depozytu Papierów Wartościowych 17 stycznia 2011 zostały wprowadzone do obrotu giełdowego na rynku podstawowym akcje zwykłe na okaziciela serii A i B. Tym samym 14 stycznia 2011 był ostatnim dniem notowań PDA VOTUM S.A.

3.6.2. Koniec obowiązywania umów lock-up, którymi objęte były akcje Transzy Pracowniczej

29 czerwca 2011 przestały obowiązywać umowy lock-up wyłączające zbywalność akcji zakupionych podczas Oferty Publicznej w ramach Transzy Pracowniczej. Tym samym do obrotu weszło dodatkowe 1.200.000 akcji, które sprzedawane były osobom uprawnionym do zakupu z 20% dyskontem.

3.6.3. Zmiany w Zarządzie VOTUM S.A.

28 stycznia 2011 Rada Nadzorcza podjęła Uchwałę o odwołaniu ze składu Zarządu Spółki Cecylii Tas oraz o powołanie na Członków Zarządu Elżbiety Kupiec i Bartłomieja Krupa. Jednocześnie Elżbieta Kupiec i Bartłomiej Krupa zrzekli się Prokury w Spółce.

3.6.4. Powołanie zarządu IV kadencji

W dniu 8 marca 2012 roku Rada Nadzorcza VOTUM S.A. podjęła uchwałę w przedmiocie ustalenia liczebności Zarządu Spółki IV kadencji, zgodnie z którą Zarząd Spółki IV kadencji składać się będzie z 3 członków. Jednocześnie Rada Nadzorcza powołała Zarząd Spółki IV kadencji w składzie: 1. Dariusz Czyż – Prezes Zarządu 2. Elżbieta Kupiec – Członek Zarządu 3. Bartłomiej Krupa – Członek Zarządu Uchwała wchodzi w życie z dniem odbycia Zwyczajnego Walnego Zgromadzenia Akcjonariuszy VOTUM S.A. zatwierdzającego sprawozdanie finansowe Spółki za rok obrotowy 2011. Skład Zarządu IV Kadencji stanowi kontynuację Zarządu III Kadencji.

3.6.5. Zwyczajne Walne Zgromadzenie VOTUM S.A.

16 czerwca 2011 odbyło się Zwyczajne Walne Zgromadzenie VOTUM S.A.. Podczas ZWZ reprezentowane było 4.556.887 akcji i taka sama ilość przypadających na nie głosów, co stanowiło 37,97% kapitału zakładowego. Podjęto następujące Uchwały:

- Zatwierdzenie Sprawozdania Rady Nadzorczej za rok obrotowy 2010
- Zatwierdzenie Sprawozdania Zarządu z działalności Spółki za rok obrotowy 2010
- Zatwierdzenie Sprawozdania Finansowego Spółki za rok obrotowy 2010
- Zatwierdzenie Sprawozdania Zarządu z działalności Grupy Kapitałowej za rok obrotowy 2010
- Zatwierdzenie Skonsolidowanego Sprawozdania Finansowego Grupy Kapitałowej VOTUM za rok obrotowy 2010
- Przeznaczenie zysku Spółki za rok obrotowy 2010 (4.582.119,33 PLN) w całości na odpis na kapitał zapasowy
- Udzielenie absolutorium Członkom Zarządu i Rady Nadzorczej
- Zmiana Statutu Spółki w zakresie uzupełnienia katalogu przedmiotów działalności prowadzonej przez Spółkę oraz zwiększenia do 5 liczby Członków Zarządu.

3.6.6. Zmiana polityki dywidendy

25 sierpnia 2011 Zarząd VOTUM S.A. poinformował o zamiarze stosowania polityki dywidendy przewidującej wypłaty dywidend w wysokości uwzględniającej rozwój działalności Spółki i umożliwiającej utrzymanie odpowiedniego poziomu płynności finansowej. Zarząd poinformował także, że za rok 2011 będzie rekomendował Walnemu Zgromadzeniu wypłatę dywidendy w przedziale 50-100% skonsolidowanego zysku netto, jednak nieprzekraczającej jednostkowego zysku netto VOTUM S.A..

W dniu 11 stycznia 2012 Zarząd powziął uchwałę w sprawie rekomendacji wypłaty dywidendy za rok 2011, zgodnie z którą dywidenda z zysku za rok 2011 rekomendowana Walnemu Zgromadzeniu ma wynieść 100% jednostkowego zysku netto VOTUM S.A.. Jednocześnie Zarząd określił politykę wypłat dywidendy z zysku za lata 2012-2013, deklarując, że rekomendowana przez Zarząd Spółki Walnemu Zgromadzeniu dywidenda będzie wynosić:

- 100% jednostkowego zysku netto w przypadku osiągnięcia przez Spółkę zysku do 6 mln PLN
- 6 mln PLN oraz 50% nadwyżki od tej kwoty w przypadku osiągnięcia przez Spółkę jednostkowego zysku netto większego niż 6 mln PLN.

3.6.7. Ujawnienie znaczącego akcjonariusza – Quercus

26 stycznia 2011 Spółka otrzymała od Quercus TFI działającego w imieniu zarządzanego funduszu Quercus Absolute Return FIZ zawiadomienie w trybie Art. 69 Ustawy o ofercie publicznej i wprowadzeniu instrumentów finansowych do zorganizowanego systemu obrotu oraz o spółkach publicznych o zwiększeniu przez Fundusz udziału w ogólnej licznie głosów w spółce VOTUM S.A. oraz o przekroczeniu progu 5% ogólnej liczby głosów.

3.6.8. Podmiot dominujący w VOTUM S.A.

W dniu 4 listopada 2011 Zarząd VOTUM S.A. otrzymał zawiadomienie w trybie art. 69 ustawy o ofercie publicznej, zgodnie z którym znaczący akcjonariusz – Andrzej Dadełto - w związku z nabyciem akcji VOTUM S.A. przez osobę blisko związaną w rozumieniu art. 160 ustawy o obrocie instrumentami finansowymi – DSA Financial Group SA – zmienił stan posiadania akcji i przekroczył 50% ogólnej liczby głosów na Walnym Zgromadzeniu VOTUM S.A..

3.6.9. Podjęcie uchwały o podwyższeniu kapitału w VOTUM-RehaPlus i subskrypcja prywatna

27 czerwca 2011 r. została podjęta przez Zwyczajne Walne Zgromadzenie spółki zależnej Emitenta – VOTUM-RehaPlus S.A. – uchwała o podwyższeniu kapitału zakładowego spółki poprzez emisję 3 000 000 akcji imiennych serii C o wartości nominalnej 1 PLN (słownie: jeden złoty) każda akcja. Uchwała przewidywała podwyższenie kapitału w drodze subskrypcji prywatnej skierowanej do akcjonariusza większościowego – Emitenta, przy jednoczesnym wyłączeniu prawa poboru w stosunku do pozostałych akcjonariuszy. Na wniosek jednego z akcjonariuszy mniejszościowych i zgodnie z jego deklaracjami, Walne Zgromadzenie VOTUM-RehaPlus S.A. zmieniło w/w uchwałę i zdecydowało o podwyższeniu kapitału w drodze subskrypcji prywatnej akcji imiennych serii C Spółki skierowanej do akcjonariusza większościowego – VOTUM S.A. oraz w/w akcjonariusza mniejszościowego. Ten jednak pomimo uprzedniego oświadczenia, iż w razie złożenia przez Spółkę oferty zostanie ona przyjęta oraz pomimo złożonych zapewnień co do dysponowania przygotowanymi środkami finansowymi w postaci gotówki na pokrycie podwyższonego kapitału zakładowego, nie złożył we wskazanym w ofercie terminie oświadczenia o jej przyjęciu, co spowodowało niedojście do skutku subskrypcji prywatnej określonej w uchwale nr 3 Walnego Zgromadzenia spółki VOTUM-RehaPlus S.A. z dnia 2 września 2011 r. Niedojście do skutku opisanej powyżej subskrypcji prywatnej akcji VOTUM-RehaPlus S.A. nie wpłynęło negatywnie na sytuację finansową Emitenta ani spółki zależnej. Nie stanowiło także zagrożenia dla realizacji celów emisyjnych VOTUM S.A., opisanych szczegółowo w Prospekcie Emisyjnym, zgodnie z którymi dokapitalizowanie spółki VOTUM-RehaPlus S.A. zaplanowane zostało na okres od czerwca 2011 r. do grudnia 2012 r. (Prospekt Emisyjny, tabela 101 – harmonogram prac nad celami emisji), ponieważ nie spowodowało zablokowania procesu podwyższania kapitału Spółki. W dniu 18 października 2011 roku zostało ponownie zwołane Walne Zgromadzenie celem podjęcia uchwały o podwyższeniu kapitału zakładowego w trybie subskrypcji zamkniętej, tj. poprzez zaoferowanie objęcia akcji wszystkim akcjonariuszom, którym służy prawo poboru. Wybrany sposób dokapitalizowania spółki umożliwił udział w podwyższonym kapitale wszystkim akcjonariuszom, przez co zabezpieczał spółkę przed ewentualnym zaskarżeniem uchwały. Dawał również gwarancję, iż proces podwyższenia kapitału nie zostanie zablokowany poprzez nieprzyjęcie oferty objęcia akcji przez jej adresata lub poprzez nieobjęcie akcji przez wszystkich akcjonariuszy. Zgodnie bowiem z art. 435 § 2 k.s.h, akcje nieobjęte przez akcjonariuszy w drodze wykonania prawa poboru, zarząd Spółki może przydzielić według swego uznania po cenie nie niższej niż cena emisyjna. W dniu 24 października 2011 r. Zarząd VOTUM S.A. wykonał prawo poboru i złożył zapis na 2.340.000 akcji oraz dokonał wpłaty na akcje w kwocie 2.340.000,00 PLN, natomiast w dniu 9 listopada 2011 r. Zarząd VOTUM S.A. złożył zapis i dokonał wpłaty na 660.000 akcji podlegających prawu poboru w II terminie.

W wyniku przeprowadzenia emisji nowych akcji i opłacenia kapitału w dniu 13 grudnia 2011 roku Sąd Rejonowy dla Krakowa-Śródmieścia w Krakowie, XI Wydział Gospodarczy Krajowego Rejestru Sądowego zarejestrował podwyższenie kapitału spółki zależnej Emitenta – VOTUM-RehaPlus S.A.. Obecnie kapitał zakładowy stanowi 5.000.000 akcji po 1,00 PLN każda akcja, co daje całkowitą wartość kapitału wynoszącą 5.000.000,00 PLN.

3.000.000 akcji nowej emisji zostały w całości objęte przez VOTUM S.A., tym samym Emitent zwiększył swój udział w kapitale spółki zależnej z 78% do 91,2%.

3.6.10. Zakup akcji spółki zależnej VOTUM-RehaPlus S.A.

Celem zwiększenia udziału w spółce zależnej VOTUM-RehaPlus S.A. oraz zwiększenia partycypacji w jej przyszłych zyskach w dniu 5 stycznia 2012 roku została zawarta umowa między Emitentem a akcjonariuszem spółki zależnej na zakup 240.000 akcji spółki za łączną kwotę 300.000,00 PLN. Z chwilą dojścia umowy do skutku Emitent zwiększył swój udział w kapitale spółki zależnej do 96%.

3.6.11. Decyzja o pozwoleniu na budowę uzyskana przez spółkę zależną VOTUM-RehaPlus S.A.

W dniu 20 grudnia 2011 Zarząd VOTUM S.A. otrzymał informację od Zarządu spółki zależnej VOTUM-RehaPlus o wydaniu przez Prezydenta Miasta Krakowa decyzji zatwierdzającej projekt budowlany oraz udzieleniu pozwolenia na budowę.

Decyzja dotyczyła projektu „rozbudowy, nadbudowy i przebudowy budynku usługowego na potrzeby sanatorium na potrzeby osób niepełnosprawnych” NZOZ Polskiego Centrum Rehabilitacji Funkcjonalnej VOTUM-RehaPlus w Krakowie. Zatwierdzenie projektu i wydanie pozwolenia na budowę umożliwi rozpoczęcie prac budowlanych, które mają na celu zwiększenie bazy usługowej ośrodka oraz rozszerzenie zakresu świadczonych usług.

3.6.12. Zawarcie umowy na realizację projektu budowlanego przez VOTUM-RehaPlus S.A.

W dniu 11 kwietnia 2012 zarząd spółki zależnej Emitenta VOTUM-RehaPlus S.A. zawarł umowę z Przedsiębiorstwem Usługowo-Budowlanym "WAKO" mgr inż. J. Wasilewski, mgr inż. Z. Kowalik spółka jawna z siedzibą w Krakowie. Przedmiotem umowy jest przedsięwzięcie budowlane na terenie nieruchomości położonej w Krakowie przy ul. Golikówka 6 polegające na rozbudowie, nadbudowie, przebudowie budynku usługowego na potrzeby sanatorium dla osób niepełnosprawnych wraz z przebudową wewnętrznej zasilającej linii energetycznej, rozbudową wewnętrznych instalacji: elektrycznej, wodno-kanalizacyjnej, c.o., gazowej, rozbudową kotłowni gazowej, wentylacji mechanicznej i oddymiającej, klimatyzacji, oraz likwidacją kolizji z istniejącą kanalizacją opadową. W ramach przedmiotu umowy zawiera się również wykonanie przez Generalnego Wykonawcę projektów powykonawczych i warsztatowych oraz przygotowanie Inwestorowi kompletnej dokumentacji pod zgłoszenie efektów w/w prac do uzyskania pozwolenia na ich użytkowanie.

Umowa realizowana będzie w okresie od 16 kwietnia 2012 do 31 marca 2012, przy czym prace realizowane będą etapowo.

3.6.13. Nabycie przez VOTUM-RehaPlus S.A. przedsiębiorstwa

W dniu 1 lutego 2011 r. zostało nabyte przedsiębiorstwo A&S Studio Paweł Adamkiewicz cena nabycia zorganizowanego przedsiębiorstwa wyniosła 490 tys. zł. Cenę nabycia określono na podstawie wyceny dokonanej przez biegłego rewidenta Panią Teresę Sadowską (biegły rewident nr 9358). W związku z nabyciem zidentyfikowano wartość firmy w kwocie 368 tys. zł.

3.6.14. Uchwała o podwyższeniu kapitału zakładowego w VOTUM Centrum Odškodnění, a.s. (Czechy)

W dniu 21 marca 2011 r. Walne Zgromadzenie VOTUM Centrum Odškodnění, a.s. z siedzibą w Brnie podjęło uchwałę o zwiększeniu kapitału zakładowego Spółki o 3.000.000 CZK, to jest z kwoty 2.000.000 CZK do kwoty 5.000.000 CZK, poprzez emisję 30 nowych akcji o wartości nominalnej 100.000 CZK każda. Nowo wyemitowane akcje objął Emitent jako jedyny akcjonariusz Spółki. Podwyższenie kapitału nastąpiło w dniu 16 maja 2011r. z chwilą wpisania tego faktu do rejestru (Obchodního rejs triku).

3.6.15 Nabycie jednostek uczestnictwa w Quercus TFI i późniejsze transakcje

W celu zabezpieczenia środków pozyskanych z emisji do momentu wykorzystania ich na realizację celów emisyjnych podjęto decyzję o nabyciu jednostek uczestnictwa w Subfunduszu Quercus Ochrony Kapitału (Quercus TFI). Zlecenie nabycia 51.800,0518 jednostek uczestnictwa za łączną kwotę 6.000.000 PLN zostało zrealizowane 24 stycznia 2011. Inwestycja w jednostki Subfunduszu, który realizuje swoją politykę inwestycyjną poprzez lokowanie środków głównie w instrumenty dłużne, zapewnia niski poziom ryzyka inwestycyjnego.

W wyniku transakcji zbycia, które miały miejsce 4 kwietnia, 4 lipca oraz 19 grudnia 2011r. Spółka zbyła wszystkie posiadane jednostki uczestnictwa za łączną kwotę 6.165.686,62 PLN i zidentyfikowała wynik na sprzedaży na poziomie 165.686,62 PLN.

3.6.16. Utworzenie lokat terminowych

W następstwie zbycia jednostek uczestnictwa w Subfunduszu Quercus Ochrony Kapitału (Quercus TFI) w celu zabezpieczenia uwolnionych środków w dniu 22 grudnia 2011 zostały zawarte umowy lokat terminowych z Nordea Bank Polska S.A. z siedzibą w Gdyni na łączną kwotę 5.000.000,00 PLN. Umowy zostały zawarte na warunkach rynkowych.

3.6.17. Podpisanie Umowy z Animatorem Akcji oraz przystąpienie przez Spółkę do Programu Wspierania Płynności

W celu podniesienia płynności akcji Zarząd VOTUM S.A. zdecydował o podpisaniu umowy z Animatorem oraz przystąpieniu od dnia 29 czerwca do Programu Wspierania Płynności. Animatorem Akcji VOTUM S.A. został Beskidzki Dom Maklerski.

3.7. Realizacja celów emisyjnych

Emitent w Prospekcie Emisyjnym wśród głównych celów emisyjnych wyróżnił:

1. Rozbudowę i rozszerzenie zakresu oferowanych przez ośrodka rehabilitacyjnego NZOZ Polskie Centrum Rehabilitacji Funkcjonalnej VOTUM-RehaPlus w Krakowie
2. Wdrożenie Programu VIP, czyli procedur i pakietu świadczeń dla osób najpoważniej poszkodowanych w wypadkach oraz ich rodzin
3. Dokapitalizowanie spółki zależnej VOTUM Centrum Odškodnění, a.s. z siedzibą w Brnie (Czechy)

W okresie od zakończenia publicznej emisji akcji do publikacji niniejszego Raportu Emitent podjął następujące działania zmierzające do realizacji wszystkich celów emisyjnych:

1. Dokapitalizowanie spółki VOTUM-RehaPlus S.A.

Podjęte działania:

- Zawarcie umowy na projekt
- Wykonanie projektu
- Uzyskanie pozwolenia na budowę
- Zawarcie umowy na realizację projektu rozbudowy

Rozpoczęcie prac budowlanych obejmujących zwiększenie powierzchni użytkowej budynku oraz rozszerzenie bazy usługowej o 11 pokoi i 8 gabinetów nastąpiło 23 kwietnia 2012 roku.

2. Wdrożenie Programu VIP

Podjęte działania:

- wyodrębniono zespół najlepszych specjalistów, którzy dzięki swoim kwalifikacjom i doświadczeniu zapewniają najwyższe standardy obsługi (powołany jako Departament Odszkodowań). Dla realizacji tych celów optymalne było organizacyjne umiejscowienie komórki obsługującej kluczowych klientów w strukturze organizacyjnej Kancelarii Adwokatów i Radców Prawnych A. Łebek i Wspólnicy sp. k.
- poszerzono zakres działań o usługi komplementarne, takie jak zastępstwo procesowe w postępowaniu karnym na etapie przygotowawczym i sądowym, w postępowaniach spadkowych, czy w sprawach z zakresu prawa rodzinnego.
- wprowadzono uproszczone procedury w zakresie rozliczeń spraw

3. Dokapitalizowanie spółki VOTUM Centrum Odškodnění, a.s. z siedzibą w Brnie

Podjęte działania:

- utworzenie struktur sprzedaży na terenie całego kraju, w tym
- przeprowadzenie procesu rekrutacji
- przygotowanie merytoryczne współpracowników w kilkustopniowym procesie szkoleń

3.8. Informacja o znaczących umowach

3.8.1. Umowy zawarte przez VOTUM S.A.

Zarząd VOTUM S.A. zawarł z Centre of Trade Estate S.A. z siedzibą we Wrocławiu aneks zmieniający istotne warunki umowy najmu pomieszczeń biurowych w budynku przy ul. Wyścigowej 56i, w których Spółka prowadzi działalność. O niniejszej umowie Emitent informował w Prospekcie Emisyjnym (Część III – Dokument Rejestracyjny, str. 131 oraz str. 255). Umowa jest wykonywana. Zmianie uległ okres obowiązywania umowy – umowa została przedłużona na okres do dnia 31 stycznia 2017. Zmianie uległy także warunki płatności - czynsz najmu naliczany będzie w walucie EUR i podlegać będzie rocznej waloryzacji w oparciu o zharmonizowany wskaźnik wzrostu cen towarów konsumpcyjnych HICP ogłaszany dla wszystkich krajów Unii Europejskiej przez Eurostat. Waloryzacja następować będzie co roku, w dniu 31 stycznia, począwszy od dnia 31 stycznia 2013 roku, w oparciu o wskaźnik HICP właściwy dla roku poprzedzającego waloryzację. Dotychczas czynsz naliczany był w PLN i nie podlegał waloryzacji. Pozostałe warunki umowy nie ulegają zmianie. Postanowienia niniejszego aneksu obowiązują od dnia 1 lutego 2012 roku.

W dniu 22 grudnia 2011 Zarząd VOTUM S.A. zawarł umowy lokat terminowych z Nordea Bank Polska S.A. z siedzibą w Gdyni. Lokaty terminowe zostały zawarte w celu zabezpieczenia środków na realizację kontynuowanych celów emisyjnych. Środki zainwestowane w lokaty pochodzą z nadwyżek środków pieniężnych na rachunkach bankowych Spółki. Umowy zostały zawarte na warunkach rynkowych. Strona transakcji nie jest jednostką powiązaną z Emitentem. Łączna kwota utworzonych lokat terminowych wynosi 5.000.000 PLN (słownie: pięć milionów złotych) i przekracza 10% wartości kapitałów własnych Emitenta.

3.8.2. Umowy zawarte przez Kancelarię Adwokatów i Radców Prawnych A. Łebek i Wspólnicy sp. k.

Kancelaria Adwokatów i Radców Prawnych A. Łebek i Wspólnicy sp. k. zawarła umowę z Centre of Trade Estate S.A. z siedzibą we Wrocławiu. Przedmiotem umowy jest najem powierzchni biurowych. Umowa została zawarta na czas określony - 5 lat, od dnia 1 lutego 2012 do dnia 31 stycznia 2017 Szacunkowa wartość umowy wynosi 396 tys. EUR (1 663 tys. zł przy kursie średnim NBP 4,1995 z dnia 2 lutego 2012r.). Czynsz najmu podlegać będzie rocznej waloryzacji w oparciu o zharmonizowany wskaźnik wzrostu cen towarów konsumpcyjnych HICP ogłaszany dla wszystkich krajów Unii Europejskiej przez Eurostat. Waloryzacja następować będzie co roku, w dniu 31 stycznia, począwszy od dnia 31 stycznia 2013 roku, w oparciu o wskaźnik HICP właściwy dla roku poprzedzającego waloryzację. Umowa nie przewiduje kar umownych. Umowa została zawarta na warunkach rynkowych. Strona umowy (Centre of Trade Estate S.A.) jest jednostką powiązaną

z Emitentem poprzez podmiot dominujący – DSA FG SA. Kryterium uznania umowy za istotną jest fakt, że wartość umowy przekracza 10% kapitałów własnych Emitenta.

3.8.3. Umowy zawarte przez VOTUM-RehaPlus S.A.

Umowa z dnia 1 lutego 2011 r., na mocy której VOTUM-RehaPlus S.A. zakupiła przedsiębiorstwo pod nazwą A&S Studio Rehabilitacja Funkcjonalna Paweł Adamkiewicz.

Umowa z dnia 14 lutego 2011 r., której przedmiotem jest wykonanie prac projektowych pod nazwą "Rozbudowa, nadbudowa i przebudowa istniejącego budynku usługowego z przeznaczeniem na sanatorium rehabilitacji funkcjonalnej wraz z rozbudową i przebudową infrastruktury technicznej".

Umowa z dnia 11 kwietnia 2012 r., przedmiotem której jest przedsięwzięcie budowlane na terenie nieruchomości położonej w Krakowie przy ul. Golikówka 6 polegające na rozbudowie, nadbudowie, przebudowie budynku usługowego na potrzeby sanatorium dla osób niepełnosprawnych wraz z przebudową wewnętrznej zasilającej linii energetycznej, rozbudową wewnętrznych instalacji: elektrycznej, wodno-kanalizacyjnej, c.o., gazowej, rozbudową kotłowni gazowej, wentylacji mechanicznej i oddymiającej, klimatyzacji, oraz likwidacją kolizji z istniejącą kanalizacją opadową. W ramach przedmiotu umowy zawiera się również wykonanie przez Generalnego Wykonawcę projektów powykonawczych i warsztatowych oraz przygotowanie Inwestorowi kompletnej dokumentacji pod zgłoszenie efektów w/w prac do uzyskania pozwolenia na ich użytkowanie.

3.8.4. Umowy zawarte przez VOTUM Centrum Odškodnienia, a.s. z siedzibą w Bratysławie (Słowacja)

W okresie od 01.01.2011 r. do dnia publikacji Sprawozdania VOTUM Centrum Odškodnienia, a.s. nie zawarła znaczących umów poza umowami zawieranymi w normalnym toku działalności.

3.8.5. VOTUM Centrum Odškodnění, a.s. z siedzibą w Brnie (Czechy)

W okresie od 01.01.2011 r. do dnia publikacji Sprawozdania VOTUM Centrum Odškodnění, a.s. nie zawarła znaczących umów poza umowami zawieranymi w normalnym toku działalności.

4. SYTUACJA FINANSOWA

4.1. Omówienie podstawowych wielkości ekonomiczno-finansowych oraz ocena czynników i nietypowych zdarzeń mających znaczący wpływ na osiągnięty wynik finansowy

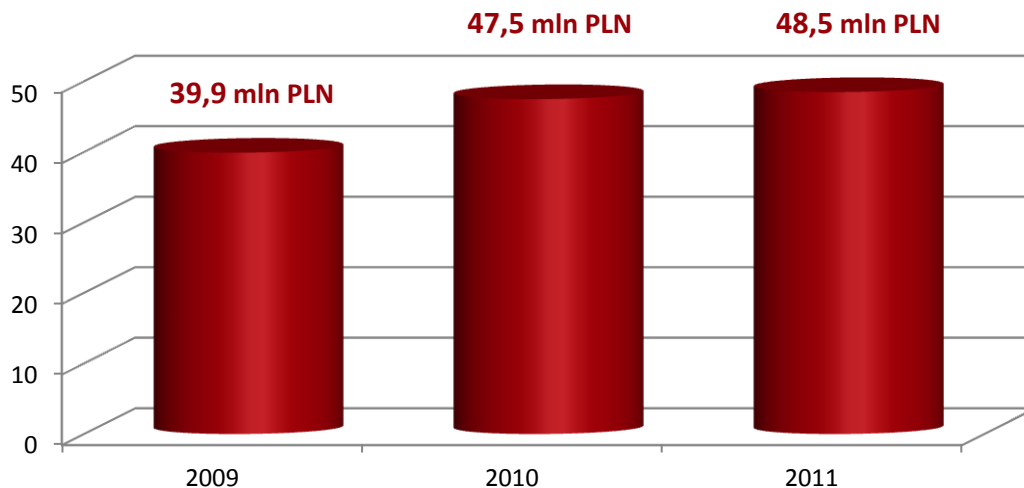
4.1.1 Przychody

Przychody z działalności Grupy klasyfikujemy według charakteru wykonywanych usług - zgodnie z prezentowanymi segmentami operacyjnymi w sprawozdaniu finansowym.

Wiodąca działalność Grupy Kapitałowej opiera się na wykonywaniu usług pośrednictwa przy dochodzeniu roszczeń odszkodowawczych za szkody osobowe z zakresu obowiązkowego ubezpieczenia komunikacyjnego OC. Przychody z tej działalności sięgnęły 43,3 mln PLN, co stanowiło ponad 89% wszystkich przychodów Grupy. Pozostała część przychodów została wygenerowana przez działalność rehabilitacyjną. Grupa zanotowała wzrost sprzedaży na poziomie 22% na przełomie ostatnich 3 lat (2009 bazowy). Zanotowana niższa dynamika sprzedaży w 2011r. w porównaniu z 2010 wynika w głównej mierze z pozycji rynkowej Grupy Kapitałowej. Obecnie zgodnie z raportem Stowarzyszenia dla Rozwoju Ubezpieczeń Komunikacyjnych i Rynku Motoryzacyjnego ProMotor szacuje się, że Grupa posiada około 30% udziału w rynku kancelarii odszkodowawczych, będąc jednocześnie liderem statystyk. Wraz z drugim podmiotem z branży udział w rynku przekracza 50%. Dlatego też zwiększenie udziału w rynku będzie znacznie utrudnione.

	2011	2010	2009
Przychody ze sprzedaży usług grupy kapitałowej	48,5 mln PLN	47,5 mln PLN	39,9 mln PLN
Wzrost sprzedaży w porównaniu z rokiem poprzednim	2%	19%	-
Wzrost w porównaniu z I półroczem 2009r.	22%	19%	-

Drugą usługą oferowaną przez spółki Grupy jest sprzedaż usług medycznych wykonywana przez NZOZ PCR F VOTUM-RehaPlus S.A., który zanotował przychody na poziomie 5,3 mln PLN, co stanowiło 11% przychodów Grupy.



wyk. 7. Przychody grupy kapitałowej VOTUM 2009-2011

4.1.2 Wynik operacyjny

Wynik operacyjny Grupy 2011r. wyniósł 7,018 mln PLN. Wynik ten jest zgodny z oczekiwaniami Zarządu dotyczącymi realizacji prognozowanego zysku na poziomie EBIT (prognozowany EBIT na 2011r. wynosi 6,274 mln PLN).

4.1.3 Wyniki spółek Grupy VOTUM

Wyniki jednostkowe Spółek wchodzących w skład Grupy Kapitałowej prezentują się w następujący sposób (dane w tys. PLN)

	VOTUM S.A.	VOTUM-RehaPlus S.A.	VOTUM Centrum Odškodnienia a.s.	KAIRP A. Łebek i Wspólnicy sp.k.	VOTUM Centrum Odškodnění a.s.
Przychody ze sprzedaży usług	36 225	5 369	4 940	6 594	1 039
Koszty działalności operacyjnej	31 212	4 799	3 690	5 629	1 073
EBIT	4 935	545	1 100	934	-70
Zysk brutto	5 669	191	1 082	934	-145
Zysk netto	4 423	218	868	934	-145

4.1.4 Segmenty operacyjne

Decydującym czynnikiem, który określa podział segmentów sprawozdawczych jest charakter przychodu, jaki osiąga Grupa Kapitałowa. Głównym kryterium podziału jest rodzaj i grupy klientów związane z poszczególnymi częściami segmentów. Podstawą do wyceny segmentów są jednostkowe dane finansowe spółek, które prowadzą jednorodne usługi strictly powiązane z wyodrębnionymi segmentami. Niniejsze segmenty nie podlegały wcześniejszym łączeniom bądź podziałom. W poprzednim okresie sprawozdawczym wyodrębniony był segment działalności windykacyjnej związany z podmiotem Redeem sp. z o.o.. W 2010 roku podmiot Redeem sp. z o.o. został sprzedany i w związku z tym wyodrębnianie tego segmentu (windykacji) stało się niezasadne.

Prezentowane segmenty operacyjne podzielone są zgodnie z rodzajem sprzedaży usług w Grupie Kapitałowej. Zostały one podzielone w następujący sposób:

- **Segment pierwszy** - usługi związane z pośrednictwem w pozyskiwaniu odszkodowań za szkody osobowe powstałe na skutek wypadków komunikacyjnych i innych od ubezpieczycieli zapewniających sprawcom ochronę ubezpieczeniową z tytułu ubezpieczenia odpowiedzialności cywilnej. Do tej grupy zaliczane są spółki VOTUM S.A., VOTUM Centrum Odškodnienia, a.s., VOTUM Centrum Odškodnění, a.s., Kancelaria Adwokatów i Radców Prawnych A. Łebek i Wspólnicy spółka komandytowa.
- **Segment drugi** – usługi rehabilitacyjne, w segmencie tym znajdują się placówki świadczące usługi rehabilitacji funkcjonalnej: VOTUM-RehaPlus S.A wraz z nabytym przedsiębiorstwem A&S Studio Paweł Adamkiewicz

Rodzaj asortymentu	Działalność kontynuowana		Działalność zaniechana	Wyłączenia konsolidacyjne	Ogółem
	Odszkodowania	Rehabilitacja			
Przychody ze sprzedaży:	48 972	5 432	-	5 636	48 768
zewnątrznych klientów	43 336	5 432	-	-	48 768
Sprzedaż między segmentami	5 636	-	-	5 636	-
Zysk/ (strata) netto segmentu	5 835	266	-	789	5 312
Suma aktywów segmentu	32 769	10 090	-	10 115	32 744

Segment działalności odszkodowawczej jest najbardziej rentownym w grupie kapitałowej. Wskaźnik rentowności netto wynosi 13%. W skład tego segmentu wchodzi jeszcze nierentowny podmiot VOTUM Centrum Odškodnění a.s. z siedzibą w Brnie, który jest obecnie w fazie rozwoju sprzedaży.

Segment działalności rehabilitacyjnej posiada wskaźnik rentowności na poziomie 5%. W lutym 2011r. spółka VOTUM-RehaPlus S.A. dokonała akwizycji podmiotu A&S Studio Paweł Adamkiewicz. Akwizycja ta miała na celu zwiększenia bazy klientów korzystających z zabiegów ambulatoryjnych oraz wykorzystaniu pełnej bazy sal rehabilitacyjnych.

4.1.5 Przychody i koszty finansowe

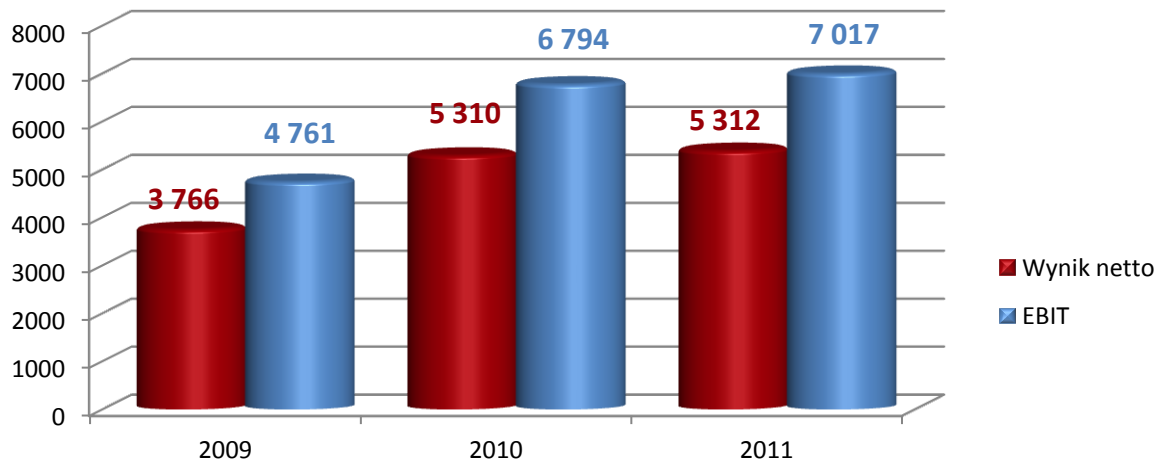
Przychody i koszty finansowe w Grupie Kapitałowej powiązane są ściśle z odsetkami z tytułu pożyczek i kredytów oraz ze zobowiązaniami z tytułu leasingów finansowych. Przychody i koszty finansowe prezentują się następująco:

Dane w tys. PLN	31.12.2011	31.12.2010	31.12.2009
Przychody finansowe	395	58	104
Dywidendy i udziały w zyskach	-	-	-
Odsetki	217	54	98
Aktualizacja wartości inwestycji	-	-	-
Inne	178	4	6
Koszty finansowe	385	1 434	309
Odsetki	170	216	290
Aktualizacja wartości inwestycji	82	1130	-
Inne	134	86	19

Główną pozycją przychodów finansowych stanowią zrealizowane przychody z tytułu dokonanych transakcji na jednostkach uczestnictwa w funduszu inwestycyjnym.

4.1.6 Wynik netto Grupy

Wynik netto Grupy Kapitałowej w 2011 r. wyniósł 5 408 tys. PLN jest to najlepszy w historii Grupy Kapitałowej wynik netto. Wpływ na wynik miało głównie zwiększenie rentowności w spółkach zależnych. Poniższy wykres przedstawia EBIT i Zysk netto grupy kapitałowej za lata 2009 -2011.



wyk. 8. EBIT oraz zysk netto grupy kapitałowej VOTUM w latach 2009-2011

Szereg elementów złożyło się na znaczący wzrost wyniku operacyjnego w 2011r. (w porównaniu z analogicznym okresem ubiegłego roku). Stabilny wzrost jednostki dominującej oraz rozwój spółek zależnych znajduje odzwierciedlenie w wynikach finansowych. Za wyjątkiem spółki VOTUM Centrum Odškodnień, a.s. w Brnie wszystkie Spółki zakończyły rok 2011 z zyskiem netto. W tym roku zostało nabyte przedsiębiorstwo A&S Studio Paweł Adamkiewicz przez spółkę zależną VOTUM-RehaPlus S.A.. Dzięki tej akwizycji rozszerzona została działalność o dodatkowy punkt świadczenia usług rehabilitacyjnych.

Wybrane dane finansowe Grupy Kapitałowej w latach 2010 -2011 (dane w tys. PLN)

Wybrane dane Grupy Kapitałowej	01.01.2011-31.12.2011	01.01.2010-31.12.2010
Przychody ze sprzedaży	48 531	47 534
Koszty działalności operacyjnej	41 248	40 296
EBITDA	8 232	7 737
Zysk (strata) na działalności operacyjnej	7 017	6 794
Zysk (strata) brutto	6 930	6 591
Zysk (strata) netto	5 312	5 310
Zysk (strata) netto przypisana akcjonariuszom niekontrolującym	48	15
Zysk (strata) netto podmiotu dominującego	5 264	5 295
Aktywa razem	32 744	26 936
Zobowiązania razem	15 027	15 027
w tym zobowiązania krótkoterminowe	11 570	11 570
Kapitał własny	17 650	11 909
Kapitał podstawowy	1 200	1 200
Liczba udziałów/akcji w sztukach	12 000 000	12 000 000
Wartość księgowa na akcję (PLN)	1,47	0,99
Zysk (strata) netto na akcję zwykłą (PLN)	0,45	0,44
Przepływy pieniężne netto z działalności operacyjnej	4 327	6 930
Przepływy pieniężne netto z działalności inwestycyjnej	-1 954	-769
Przepływy pieniężne netto z działalności finansowej	5 815	-4 094
Przepływy pieniężne netto	8 188	2 067

ROCZNE SPRAWOZDANIE Z DZIAŁALNOŚCI GRUPY KAPITAŁOWEJ VOTUM
(wszystkie kwoty w tys. PLN, o ile nie podano inaczej)

Wybrane wskaźniki grupy kapitałowej

	2011	2010
Rentowność EBITDA	17%	16%
Rentowność działalności operacyjnej	14%	14%
Rentowność brutto	14%	14%
Rentowność netto	11%	11%
Rentowność kapitału własnego (ROE)	30%	45%
Rentowność aktywów ogółem (ROA)	16%	20%

Wyżej wymienione wybrane wskaźniki ekonomiczne Grupy prezentują wyraźną poprawę sprawności funkcjonowania Grupy. Zwiększenie rentowności w poszczególnych spółkach znacząco poprawiło rentowność grupy kapitałowej. Zarząd po analizie rocznego wpływu zmian przepisów podatkowych w zakresie ustawy o podatku od towarów i usług (VAT), stwierdza, że zmiany nie wpłynęły na obniżenie rentowności spółek.

4.1.7. Charakterystyka struktury aktywów i pasywów skonsolidowanego bilansu, w tym z punktu widzenia płynności grupy kapitałowej emitenta

AKTYWA	31.12.2011	Struktura aktywów 31.12.2011	31.12.2010	Struktura aktywów 31.12.2010
Aktywa trwałe	14 980	46%	13 979	52%
Rzeczowe aktywa trwałe	9 388	29%	8 719	32,4%
Wartości niematerialne	1 075	3,3%	1 197	4,4%
Wartość firmy	3 828	11,7%	3 495	13,0%
Nieruchomości inwestycyjne	-	0,0%	-	-
Inwestycje w jednostkach powiązanych wycenianych metodą praw własności	-	0,0%	-	0,0%
Akcje i udziały w jednostkach podporządkowanych nie objętych konsolidacją	-	0,0%	-	0,0%
Aktywa finansowe dostępne do sprzedaży	-	0,0%	-	0,0%
Pozostałe aktywa finansowe	191	0,6%	57	0,2%
Aktywa z tytułu podatku odroczonego	471	1,4%	482	1,8%
Pozostałe aktywa trwałe	27	0,1%	29	0,1%
Aktywa obrotowe	17 704	54,1%	12 957	48,1%
Zapasy	152	0,5%	-	0,0%
Należności handlowe	4 948	15,1%	2 316	8,6%
Należności z tytułu bieżącego podatku dochodowego	39	0,1%	-	-
Pozostałe należności	402	1,2%	6 814	25,3%
Aktywa finansowe dostępne do sprzedaży	-	0,0%	-	-
Aktywa finansowe wycenione w wartości godziwej przez wynik finansowy	-	0,0%	-	-
Pozostałe aktywa finansowe	454	1,4%	348	1,3%
Rozliczenia międzyokresowe	169	0,5%	126	0,5%
Środki pieniężne i ich ekwiwalenty	11 540	35,3%	3 353	12,4%
Aktywa zaklasyfikowane jako przeznaczone do sprzedaży	60	0,2%	-	0,0%
AKTYWA RAZEM	32 744	100%	26 936	100%

Znaczny wzrost środków pieniężnych w strukturze kapitałowej związany jest z akumulacją środków pieniężnych na realizację finansowania rozbudowy PCRf NZOZ VOTUM-RehaPlus S.A. oraz na proponowaną wypłatę dywidendy.

PASYWA	31.12.2011	Struktura pasywów 31.12.2011	31.12.2010	Struktura pasywów 31.12.2010
Kapitał własny	17 650	53,9%	11 909	44,2%
Kapitały własne akcjonariuszy jednostki dominującej	17 270	52,7%	11 691	43,4%
Kapitał zakładowy	1 200	3,7%	1 200	4,5%
Należne wpłaty na kapitał zakładowy	-	0,0%	- 200	-0,7%
Kapitały zapasowe	11 265	34,4%	6 683	24,8%
Pozostałe kapitały	-	-	-	0,0%

ROCZNE SPRAWOZDANIE Z DZIAŁALNOŚCI GRUPY KAPITAŁOWEJ VOTUM
(wszystkie kwoty w tys. PLN, o ile nie podano inaczej)

Różnice kursowe z przeliczenia	258	0,8%	29	0,1%
Odpis zysku w ciągu roku obrotowego	-	0,0%	-	0,0%
Niepodzielony wynik finansowy	- 717	- 2,2%	- 1 316	-4,9%
Wynik finansowy bieżącego okresu	5 360	16,1%	5 295	19,7%
Kapitał akcjonariuszy niekontrolujących	380	1,2%	218	0,8%
Zobowiązanie długoterminowe	3 251	9,9%	3 457	12,8%
Kredyty i pożyczki	1 242	3,8%	1 919	7,1%
Pozostałe zobowiązania finansowe	179	0,5%	84	0,3%
Inne zobowiązania długoterminowe	2	0,0%	-	0,0%
Rezerwy z tytułu odroczonego podatku dochodowego	598	1,8%	211	0,8%
Rozliczenia międzyokresowe przychodów	356	1,1%	234	0,9%
Rezerwa na świadczenia emerytalne i podobne	5	0,0%	5	0,0%
Pozostałe rezerwy	869	2,7%	1 004	3,7%
Zobowiązania krótkoterminowe	11 843	36,2%	11 570	43,0%
Kredyty i pożyczki	677	2,1%	677	2,5%
Pozostałe zobowiązania finansowe	152	0,5%	277	1,0%
Zobowiązania handlowe	8 071	24,6%	7 948	29,5%
Zobowiązania z tytułu bieżącego podatku dochodowego	154	0,5%	385	1,4%
Pozostałe zobowiązania	1 720	5,2%	1 258	4,7%
Rozliczenia międzyokresowe przychodów	200	0,6%	136	0,5%
Rezerwa na świadczenia emerytalne i podobne	107	0,3%	160	0,6%
Pozostałe rezerwy	785	2,4%	729	2,7%
Zobowiązania bezpośrednio związane z aktywami klasyfikowanymi jako przeznaczone do sprzedaży	-	0,0%	-	0,0%
PASYWA RAZEM	32 744	100%	26 936	100%

Struktura kapitałów znacząco poprawiła się w porównaniu z rokiem poprzednim. Jest to wynik zwiększenia kapitałów poprzez emisję akcji i wprowadzenia nadwyżki agio do kapitałów zapasowych, ponadto wynik emitenta netto za rok 2010 został przeznaczony w całości na kapitał zapasowy, co znacząco wpłynęło na strukturę kapitałów. Również nastąpiły zmiany w strukturze zobowiązań długoterminowych. Zmniejszył się wskaźnik udziału zobowiązań długoterminowych w stosunku do całości pasywów. Jest to efekt spłat zobowiązań długoterminowych – głównie kredytu bankowego oraz zobowiązań leasingowych. Zobowiązania krótkoterminowe w 2011r. zmniejszyły się w porównaniu do 2010r.

4.1.8. Opis struktury głównych lokat Kapitałowych lub głównych inwestycji Kapitałowych dokonanych w ramach grupy kapitałowej emitenta w danym roku obrotowym

W grupie kapitałowej spółki korzystają z lokat overnight, gdzie środki pieniężne są systemowo pobierane z rachunków bankowych o godzinie 19:00 na lokatę i zostają zwrócone na rachunki bieżące następnego dnia. Ponadto Emitent korzysta z subkonta e-call będącym wyżej oprocentowany od lokat overnight.

4.1.9. Opis istotnych pozycji pozabilansowych w ujęciu podmiotowym, przedmiotowym i wartościowym

Jedną z głównych pozycji pozabilansowych, która może mieć w przyszłości wpływ (oraz ujawnienie w sprawozdaniu), jest utrzymanie przez jednostkę dominującą VOTUM S.A. linii kredytowej w rachunku bieżącym. Wysokość linii kredytowej wynosi do 1 mln PLN. Na dzień 31. 12.2011 r. wysokość dostępnej kwoty w ramach linii wynosi 1 mln PLN.

4.2. Struktura zadłużenia i zarządzanie zasobami finansowymi

VOTUM S.A. aktywnie zarządza płynnością finansową optymalizując redystrybucję środków pieniężnych do spółek zależnych. Obecnie w Grupie Kapitałowej wykorzystywany jest jeden kredyt inwestycyjny udzielony w 2007r. na zakup gruntu i nieruchomości w VOTUM-RehaPlus S.A. Termin spłaty tego kredytu przypada na 22.08.2014r. Ponadto w celu zagwarantowania stałej płynności finansowej w związku z planami rozwoju spółek zależnych, zarząd VOTUM S.A. podjął decyzję o utrzymaniu umowy na linię kredytową do wysokości 1 mln PLN. z ING Bankiem Śląskim S.A. w Katowicach.

4.3. Umowy kredytowe i pożyczki, poręczenia i gwarancje, zobowiązania warunkowe

4.3.1. Umowy kredytowe

Umowa z dnia 27-09-2010 r. o kredyt złotowy w rachunku bankowym zawarta z ING Bank Śląski S.A., na mocy której Bank udzielił Emitentowi kredytu do wysokości maksymalnego pułapu zadłużenia 1 000 000 PLN na okres do dnia 27-09-2012r. Kredyt jest oprocentowany według zmiennej stopy procentowej ustalonej przez Bank w oparciu o stawkę WIBOR dla jednomiesięcznych depozytów międzybankowych powiększonej o marżę w wysokości 1,2 punktów procentowych w stosunku rocznym. W celu zabezpieczenia roszczenia Banku Emitent poddał się egzekucji w zakresie wszelkich zobowiązań wynikających z umowy kredytu do kwoty zadłużenia 1 500 000 PLN.

4.3.2. Pożyczki

Na dzień 31 grudnia 2011 roku wartość udzielonych pożyczek wynosiła 1 902 tys. PLN. Wartość odpisów aktualizujących pożyczki wyniosła 1 257 tys. PLN, natomiast wartość netto udzielonych pożyczek wyniosła 645 tys. PLN. Szczegółowe informacje znajdują się w informacjach objaśniających do sprawozdania skonsolidowanego.

4.3.3 Poręczenia i gwarancje

W grupie kapitałowej nie występują poręczenia i gwarancje.

4.3.4 Zobowiązania warunkowe

W Grupie Kapitałowej VOTUM nie występują zobowiązania warunkowe.

4.4. Emisja papierów wartościowych

W okresie, który obejmuje niniejsze Sprawozdanie, Spółka nie emitowała papierów wartościowych.

Z emisji z roku 2010 Spółka pozyskała środki w wysokości 6.688 tys. PLN, przy czym koszty emisji wyniosły 785 tys. PLN. Środki netto dostępne do realizacji planów emisyjnych wyniosły więc 5 903 tys. PLN.

Do dnia publikacji Sprawozdania wykorzystano środki zgodnie z poniższą specyfikacją:

1. Dokapitalizowanie spółki zależnej VOTUM-RehaPlus S.A.:

- Przekazane w formie pożyczki – 700 tys. PLN
- Wpłata na akcje serii C wyemitowane w efekcie podjęcia uchwały o podwyższeniu kapitału Spółki VOTUM-RehaPlus S.A. – 3 000 tys. PLN

Do wykorzystania pozostało 1 293 tys. PLN.

2. Wdrożenie Programu VIP:

- Środki przeznaczone na wypłatę zaliczek dla najbardziej poszkodowanych klientów – 200 tys. PLN
- Nabycie środków trwałych dla zespołu osób obsługujących program VIP – 70,2 tys. PLN

Do wykorzystania pozostało 195,7 tys. PLN

3. Dokapitalizowanie spółki VOTUM Centrum Odškodnění, a.s. z siedzibą w Brnie

- Podwyższenie kapitału o 498 tys. PLN (w tym: 444 tys. PLN – środki pochodzące z emisji, 54 tys. PLN – środki własne)

Cel został zrealizowany w całości

Zarząd VOTUM S.A. informuje, że do dnia publikacji niniejszego Sprawozdania wykorzystał środki z emisji w wysokości 4 344,0 tys. PLN.

Do wykorzystania pozostało łącznie 1 489 tys. PLN.

VOTUM S.A. ze środków własnych dokapitalizowało:

- VOTUM-RehaPlus S.A. w kwocie 500 tys. PLN
- VOTUM Centrum Odškodnění, a.s. w kwocie 54 tys. PLN

4.5. Instrumenty finansowe

Do instrumentów finansowych wykorzystywanych w grupie kapitałowej VOTUM należą:

- pożyczki i należności własne
- zobowiązania finansowe, w tym:
 - Leasingi finansowe
 - Kredyty bankowe

4.6. Ocena zarządzania zasobami finansowymi

Grupa Kapitałowa aktywnie zarządza zasobami finansowymi poprzez dystrybuowanie środków pieniężnych pomiędzy spółkami zależnymi udzielając doraźnych pożyczek. Stan środków pieniężnych jest na bieżąco monitorowany i w ocenie zarządu nie występują ryzyka związane z utratą płynności finansowej.

4.7. Ocena możliwości realizacji zamierzeń inwestycyjnych

Zarząd Grupy ocenia, że wszystkie zamierzenia inwestycyjne na najbliższe lata związane są głównie z rozbudową ośrodka VOTUM-RehaPlus S.A.. Obecnie nie są znane Zarządowi żadne przesłanki, które mogłyby zakłócić realizację zamierzeń. Dnia 11 kwietnia 2012r. VOTUM-RehaPlus S.A. podpisało z Przedsiębiorstwem Usługowo-Budowlanym „WAKO” mgr inż. J. Wasilewski, mgr inż. Z. Kowalik spółka jawna z siedzibą w Krakowie umowę, której przedmiotem jest realizacja projektu rozbudowy Polskiego Centrum Rehabilitacji Funkcjonalnej VOTUM-RehaPlus S.A. w Krakowie.

4.8. Ocena czynników i nietypowych zdarzeń mających wpływ na działalność za rok obrotowy, z określeniem stopnia wpływu tych czynników lub nietypowych zdarzeń na osiągnięty wynik

Zarząd Grupy ocenia, że czynniki, opisywane w Prospekcie Emisyjnym oraz w niniejszym sprawozdaniu zarządu działalności nie wpływały znacząco na osiągnięte wyniki Grupy. Do nietypowych zdarzeń wpływających na wynik Grupy stanowiło nabycie podmiotu A&S Studio Paweł Adamkiewicz, które świadczy usługi rehabilitacyjne. Dodatkowe informacje dotyczące nabycia znajdują się w sprawozdaniu finansowym Grupy Kapitałowej.

4.9. Objaśnienie różnic pomiędzy wynikami finansowymi wykazanymi w raporcie rocznym a wcześniej publikowanymi prognozami wyników na dany rok

W dniu 7 marca 2011 Zarząd w raporcie bieżącym nr 18/2011 podał do publicznej wiadomości prognozę skonsolidowanych wyników Grupy Kapitałowej VOTUM

Wyszczególnione dane finansowe	Prognozowany wynik (w tys. PLN)
Przychody netto ze sprzedaży	54 407
Zysk z działalności operacyjnej	8 096
EBITDA	9 369
Zysk (strata) netto	6 013

Podstawy i istotne założenia prognozy:

Zarząd Spółki przygotowując prognozę wyników wziął pod uwagę następujące czynniki:

- Poprzednie wyniki, analizę rynku, udział w rynku, pozycję Spółki
- Sytuację finansową i jej potencjalne zmiany
- Zmiany w środowisku prawnym i podatkowym
- Zobowiązania wobec osób trzecich

W prognozie wyników finansowych założono, że w roku 2011 nie wystąpią istotne zmiany mające negatywny wpływ na rynki, na których spółki Grupy VOTUM S.A. prowadzą działalność.

Na potrzeby prognozy ustalono, iż średnioważony kurs walut w 2011 roku ujęty w prognozach spółek zależnych będzie wynosił:

- 1 EUR = 4,00 PLN
- 1 CZK = 0,1636 PLN

Na potrzeby prognozy przyjęto średnią wartość stóp procentowych w 2011r. na poziomie:

- WIBOR12M = 4,56%

Zarząd Spółki przyjął ponadto następujące założenia finansowe na rok 2011:

- Inflacja = 3%
- Dynamika sprzedaży = 1,15
- Stopa bezrobocia = 13%
- Odsetki ustawowe = 11%
- Stopa podatku = 19%

Podstawowe założenia do prognozowanych wyników związane były z planami budżetowymi opartymi na analizach działalności poszczególnych spółek Grupy. Ich podstawę stanowiły dane historyczne, a także posiadany wolumen sprzedaży oraz potencjalne możliwości jego rozwoju. Ze względu na różny charakter wykonywanych/świadczonych usług wszystkie podmioty wchodzące w skład Grupy Kapitałowej określiły prognozy według własnej specyfiki prowadzonej działalności.

I. Działalność odszkodowawcza – w odniesieniu do spółek zajmujących się działalnością odszkodowawczą głównym czynnikiem warunkującym wartość prognozowanych wyników jest wolumen spraw prowadzonych przez spółki. Na podstawie danych historycznych i w oparciu o możliwości terenowych struktur sprzedaży została określona liczba spraw możliwych do pozyskania w roku 2011. Sprawy zostały podzielone na grupy według wartości sumy roszczeń zgłaszanych do ubezpieczycieli w każdej z nich. Procentowy rozkład spraw w poszczególnych grupach został określony na podstawie danych historycznych. Wyodrębnienie grup i określenie liczby spraw w każdej z nich pozwoliło na prognozowanie przychodów ze spraw w oparciu o następujące czynniki określone dla każdej z grup:

- Średnia wartość zgłoszonego roszczenia
- średnia wartość uzyskanego odszkodowania
- średnie honorarium
- rotacja sprawy – liczba dni od podpisania umowy do uzyskania odszkodowania
- system prowizyjny
- rozwój terenowych struktur sprzedaży

II. Działalność rehabilitacyjna – w przypadku spółki prowadzącej działalność rehabilitacyjną prognozy oparte są na szacunkowej liczbie pacjentów turnusów rehabilitacyjnych ustalonej na podstawie obłożenia bazy stacjonarnej oraz liczbie możliwych zabiegów rehabilitacyjnych wykonywanych w ramach usług rehabilitacji ambulatoryjnych

Na podstawie dokonanej na początku stycznia 2012 oceny realizacji prognozy opartej na jednostkowych wynikach finansowych spółek z grupy kapitałowej w okresie od 1 stycznia 2011 do 30 listopada 2011 roku oraz szacunkowych wynikach spółek za miesiąc grudzień ustalanych na podstawie przychodów ze sprzedaży przy estymacji kosztów na poziomie średniej z ubiegłych miesięcy uwzględniających już znane bieżące koszty Zarząd 5 stycznia 2012 skorygował prognozę wyników (raport bieżący 2/2012).

Wartości skorygowanej prognozy wyniosły:

Wyszczególnione dane finansowe	Prognozowany wynik (w tys. PLN)
Przychody netto ze sprzedaży	47 897
Zysk z działalności operacyjnej	6 274
EBITDA	7 563
Zysk (strata) netto	5 172

Przesłanką do obniżenia prognozy była różnica między stanem faktycznym a podstawowymi założeniami prognozy, które związane były z planami budżetowymi opartymi na wskaźnikach rynkowych, analizach działalności poszczególnych spółek Grupy oraz otoczenia prawnego, w jakim znajduje się Spółka. Ich podstawę stanowiły dane historyczne. Zmiany poszczególnych czynników przyczyniły się łącznie do obniżenia prognozowanych wyników o ponad 10%.

Głównym czynnikiem wpływającym na zmianę prognozy był niższy od prognozowanego poziom przychodów w jednostce dominującej w bieżącym okresie związany przede wszystkim ze zmianą polityki towarzystw ubezpieczeniowych i przesunięciem znacznej liczby spraw do Kancelarii Adwokatów i Radców Prawnych A. Łebek i Wspólnicy sp. k. celem przymusowego wyegzekwowania roszczeń należnych klientom Spółki. Proces ten skutkować mógł przesunięciem przychodów w czasie dając jednocześnie realne perspektywy jego zwiększenia w 2012 roku oraz okresach następnym.

Innym czynnikiem było nieziszczenie się założeń dotyczących wskaźników rynkowych, na podstawie których została sporządzona prognoza:

- Średnioważony kurs walut w 2011 roku:

1 EUR = 4,14 PLN – wzrost o 3,5%

1 CZK = 0,1682 – spadek o 2,81%

Zmiany kursów walut wpłynęły bezpośrednio na wyniki spółek zależnych.

- Średnia wartość stóp procentowych w 2011 roku:

WIBOR12 = 4,80% - wzrost o 5,26%

Zmiana wartości stóp procentowych wpłynęła na wartość kredytu w spółce zależnej VOTUM-RehaPlus S.A.

- Inne założenia finansowe:

Inflacja = 4,80% (zakładana = 3%)

Dynamika sprzedaży = 1,01 (zakładana = 1,15)

Skorygowaną prognozę wyników skonsolidowanych za rok 2011 oparto na posiadanych informacjach i szacunkach, które zostały sformułowane przez Zarząd i odzwierciedlały ówczesny stan wiedzy Zarządu.

Ostateczne wyniki finansowe osiągnięte przez Grupę Kapitałową wyniosły odpowiednio:

Wyszczególnione dane finansowe	Prognozowany wynik (w tys. PLN)	Osiągnięty wynik (w tys. PLN)	Realizacja prognozy (w %)
Przychody netto ze sprzedaży	47 897	48 531	101%
Zysk z działalności operacyjnej	6 274	7 017	112%
EBITDA	7 563	8 231	109%
Zysk (strata) netto	5 172	5 360	104%

4.10. Objasnienie różnic pomiędzy wynikami finansowymi wykazanymi w raporcie rocznym a wcześniej publikowanymi wynikami za IV kwartał 2011 roku

	01.01.2011- 31.12.2011 sprawozdanie za IV Kwartał	01.01.2011- 31.12.2011 sprawozdanie roczne	różnica (spr. Roczne - VI Kw.)
Przychody ze sprzedaży	48 283	48 531	248
Koszty działalności operacyjnej	41 104	41 248	144
Zysk (strata) ze sprzedaży	7 179	7 283	104
Pozostałe przychody operacyjne	236	236	-
Pozostałe koszty operacyjne	519	502	-17
Zysk (strata) na działalności operacyjnej	6 896	7 017	121
Przychody finansowe	396	395	-1
Koszty finansowe	378	482	104
Zysk (strata) przed opodatkowaniem	6 914	6 930	16
Podatek dochodowy	1 550	1 618	68
Zysk (strata) netto z działalności kontynuowanej	5 364	5 312	- 52
Zysk (strata) z działalności zaniechanej	-	-	-
Zysk (strata) netto	5 364	5 312	- 52
Zysk (strata) przypisana akcjonariuszom niekontrolującym	47	48	1
Zysk (strata) netto podmiotu dominującego	5 317	5 264	- 53

Nieznaczne różnice wynikają głównie z aktualizacji przychodów przyporządkowanych memoriałowo do 2011 roku oraz zrealizowanych różnic kursowych. Pozostałe różnice wynikają z ujęcia memoriałowo kosztów do 2011r.

5. PRZEWIDYWANY ROZWÓJ GRUPY KAPITAŁOWEJ VOTUM

5.1. Rozwój Grupy Kapitałowej VOTUM

5.1.1. Rozwój VOTUM S.A.

Rozwój działalności podstawowej spółki w najbliższych latach będzie zdeterminowany zmianami praktyki likwidacji szkód osobowych wynikającymi z rozstrzygnięć Sądu Najwyższego zapadłych w wyniku pytań prawnych kierowanych przez Rzecznika Ubezpieczonych. Na szczególną uwagę zasługują: uchwała składu 7 sędziów SN z dnia 13 marca 2012 r., sygn. akt III CZP 75/11 dotycząca możliwości żądania od ubezpieczyciela zwrotu kosztów wynajęcia profesjonalnego pełnomocnika oraz uchwała z dnia 17 listopada 2011 w przedmiocie refundacji kosztów wynajęcia samochodu zastępczego po wypadku. Uzasadnienie pierwszego ze wspomnianych rozstrzygnięć, które na dzień publikacji niniejszego dokumentu nie jest jeszcze znane może stwarzać pespektywę istotnego zwiększenia przychodów spółki i zwiększenia atrakcyjności dla jego odbiorców.

Krystalizacja rynku doradztwa odszkodowawczego oraz warunki wzmoczonej konkurencji sprzyjają spółce będącej podmiotem o ugruntowanej pozycji na tym rynku. Ewentualne prace legislacyjne nad regulacją rynku odszkodowawczego w ocenie spółki mogą realnie przyczynić się do wzmocnienia jej pozycji na skutek ograniczenia dostępu do rynku podmiotów nie posiadających wystarczających kwalifikacji oraz zmarginalizowania działań nieuczciwej konkurencji i stosowania dumpingowych cen przez podmioty nieponoszące ciężarów publiczno-prawnych takich jak podatki, w tym w szczególności podatek VAT i zobowiązania względem Zakładu Ubezpieczeń Społecznych.

5.1.2. Kancelaria Adwokatów i Radców Prawnych A. Łebek i Wspólnicy sp. k.

W związku z wdrożeniem programu VIP poszkodowani korzystający z oferty VOTUM S.A., którzy doznali najpoważniejszych szkód wynikających z obrażeń ciała lub utraty członka najbliższej rodziny zostali objęci kompleksową opieką prawną nie tylko w zakresie dochodzenia roszczeń odszkodowawczych, ale również w innych postępowaniach, w szczególności w postępowaniu karnym, w sprawach rodzinnych oraz spadkowych. Realizacja tych założeń wymagała powiększenia zasobów kadrowych KAiRP A. Łebek i Wspólnicy sp. k.. Miernikiem efektywności tego procesu może być znaczący wzrost pozycji KAiRP A. Łebek i Wspólnicy sp. k. w prestiżowym rankingu prowadzonym przez dziennik „Rzeczpospolita”. W roku 2010 kancelaria była uplasowana na miejscach 37 i 39 odpowiednio w zakresie liczby prawników i przychodów w rankingu ogólnopolskim, zaś w roku 2011 były to odpowiednio pozycje 21 i 28.

Konsekwentna polityka kierowania na drogę sądową spraw, w których ubezpieczyciele zaniżyli kwoty świadczeń sprawia, że w najbliższych latach znaczenie KAiRP w zakresie podstawowej działalności grupy kapitałowej będzie coraz większe. Istotnym czynnikiem tego rozwoju ma być również zabezpieczenie środków na wytoczenie powództwa na rzecz klientów VOTUM S.A..

5.1.3. Rozbudowa i rozszerzenie zakresu oferowanych usług przez NZOZ Polskie Centrum Rehabilitacji Funkcjonalnej VOTUM-RehaPlus S.A.

Prace budowlane związane z rozbudową NZOZ Polskiego Centrum Rehabilitacji Funkcjonalnej rozpoczną się w roku 2012. W ramach tych prac do istniejącej części ośrodka zostanie dobudowany obiekt spełniający wszelkie normy wymagane dla obiektów sanatoryjnych. Umożliwi to zorganizowanie w NZOZ PCRF również pobytu stacjonarnego pacjentów, co z jednej strony stanowi rozszerzenie zakresu usług, z drugiej obciąża do stworzenia większej bazy i zaplecza rehabilitacyjno-medycznego. Dlatego też w nowo dobudowanej części powstanie 8 gabinetów rehabilitacyjnych oraz centrum odnowy biologicznej. NZOZ PCRF dzięki nowym pomieszczeniom będzie miał możliwość poszerzenia swojej oferty rehabilitacyjno-medycznej o dodatkowe, nowe usługi takie jak:

- Terapia zajęciowa i arteterapia (praca z pacjentami poprzez malowanie, rzeźbę i inne)
- Diagnostyka – powstanie nowoczesnej pracowni z urządzeniami do badań wysiłkowych pod kątem kardiologicznym i wydolnościowym.
- Pracownia USG – poszerzenie oferty pod kątem badań ortopedycznych związane z dużą liczbą pacjentów po wypadkach wymagających tego typu diagnostyki.
- Terapia SI – powstanie specjalnego gabinetu do terapii SI przeznaczonego dla dzieci (gabinet wyposażony będzie w specjalne huśtawki i potrzebny sprzęt do tego typu terapii)
- Psychologia – powstanie gabinetu wyposażonego w nowoczesny sprzęt do biofeedbacku i EEG
- Logopedia – powstanie pracowni komputerowa do ćwiczeń na programach Afasystem.

Inne gabinety będą przystosowane do terapii neurologicznej i ortopedycznej.

W nowej części zostało zaprojektowane również mini SPA (odnowa biologiczna). Ta część powstanie głównie z myślą o opiekunach pacjentów, którzy przebywają na terenie naszego ośrodka czasami przez kilka miesięcy. Chcemy wyjść z ofertą nie tylko do osób poszkodowanych i chorych, ale również do osób wymagających chwili relaksu i odprężenia po trudach codziennego dnia. Zdajemy sobie sprawę, jakim trudem jest opieka nad chorą osobą czasami przez 24 godziny.

Mamy nadzieję, że w chwilach kiedy pacjenci mają terapię ich opiekunowie będą mogli skorzystać z sauny, jacuzzi, hydroterapii i masażu. W planach mamy również przygotowanie siłowni. Oferta SPA oraz siłownia będzie też skierowana do klientów z zewnątrz.

Dane szczegółowe:

DANE TECHNICZNE:	PRZED ROZBUDOWĄ	ISTNIEJĄCA NIEADAPTOWANA	ISTNIEJĄCA ADAPTOWANA	PROJEKTOWANA	SUMA PO ROZBUDOWIE
pow. zabudowy	764,89 m ²			466,35 m ²	1 231,24 m ²
pow. całkowita:	2 330,66m ²			1 399,05 m ²	3 729,71 m ²
pow. użytkowa:	1 099,18 m ²	943,60m ²	170,07m ²	661,02 m ²	1 774,69m ²
pow. usługowa:	92,71 m ²	82,31 m ²	0,00 m ²	11,54 m ²	93,85m ²
pow. ruchu:	331,31 m ²	281,24 m ²	64,72 m ²	396,35 m ²	742,31 m ²
pow. netto:	1 523,20 m ²	1 307,15 m ²	234,79 m ²	1 068,91 m ²	2 610,85m ²

Łączna liczba pokoi po rozbudowie – 31

Liczba dodatkowych gabinetów – 8.

Główna inwestycja – rozbudowa NZOZ PCR F VOTUM-RehaPlus

- Podpisanie umowy na projekt – luty 2011
- Wykonanie projektu – luty – sierpień 2011
- Uzyskanie pozwolenia na budowę – 20 grudnia 2011
- Umowa o generalne wykonawstwo robót budowlanych – 11 kwietnia 2012
- Początek budowy – 23 kwietnia 2012
- Stan surowy zamknięty – 31 marca 2013
- Odbiory sanitarne itp., uruchomienie nowej części – II kwartał 2013
- Uruchomienie nowej części – czerwiec/lipiec 2013

5.1.4. Rozwój VOTUM Centrum Odškodnění, a.s. z/s w Brnie

Najważniejszym elementem rozwoju spółki zależnej działającej na rynku czeskim jest obecnie dalszy rozwój struktur sprzedaży w celu zwiększania wolumenu pozyskiwanych i prowadzonych spraw. Konieczna jest więc systematycznie prowadzona rekrutacja na terenie całego kraju oraz przygotowanie merytoryczne współpracowników w kilkustopniowym procesie szkoleń.

6. OSIĄGNIĘCIA W DZIEDZINIE BADAŃ I ROZWOJU

Podmioty grupy nie prowadzą prac badawczych ani rozwojowych.

7. ŁAD KORPORACYJNY

7.1. Zbiór zasad Ładu Korporacyjnego, któremu podlegało VOTUM w okresie od dnia 1 stycznia 2011 do dnia publikacji Sprawozdania

W związku z wprowadzeniem akcji na rynek regulowany GPW w dniu 7 maja 2010 Zarząd podjął Uchwałę w sprawie przyjęcia i stosowania „Dobrych Praktyk Spółek Notowanych na GPW”, w której to Uchwale przyjęto do stosowania zasady Ładu korporacyjnego wynikające z Dobrych Praktyk Spółek Notowanych na GPW” z następującymi wyjątkami:

- Z powodu braku możliwości technicznych Spółka nie będzie umożliwiać transmisji obrad Walnego Zgromadzenia z wykorzystaniem sieci Internet, rejestrować przebiegu obrad i upubliczniać go na stronie internetowej
- Z uwagi na zasięg terytorialny usług świadczonych przez Spółkę, który nie obejmuje krajów anglojęzycznych, Spółka zapewnia funkcjonowanie swojej strony w języku angielskim w zakresie wskazanym w części II pkt 1 „Dobrych Praktyk Spółek Notowanych na GPW”
- Z uwagi na małą liczebność Rady Nadzorczej Spółki, nie zostaną powołane odrębne komisje Rady (komisja ds. wynagrodzeń i komisja ds. nominacji), natomiast funkcję komitetu audytu pełnić będzie cała Rada Nadzorcza Spółki.

Dokument „Dobre Praktyki Spółek Notowanych na GPW” dostępny jest na stronie internetowej poświęconej ładowi korporacyjnemu na Giełdzie Papierów Wartościowych w Warszawie www.corpgov.gpw.pl.

7.2. Opis podstawowych cech systemów kontroli wewnętrznej i zarządzania ryzykiem w odniesieniu do procesu sporządzania sprawozdań finansowych

Za sporządzenie i rzetelną prezentację historycznych informacji finansowych odpowiada Zarząd VOTUM S.A. Obowiązki z tym związane obejmują: zaprojektowanie, wdrożenie i zapewnienie kontroli wewnętrznej związanej ze sporządzeniem i rzetelną prezentacją skonsolidowanych sprawozdań, dobór polityki rachunkowości oraz dokonywanie uzasadnionych w danych okolicznościach szacunków księgowych.

7.3. Akcjonariusze posiadający znaczące pakiety akcji

Według stanu na dzień publikacji Sprawozdania czterech Akcjonariuszy posiada znaczące pakiety akcji VOTUM S.A.:

Akcjonariusz	Liczba akcji	Udział w kapitale akcyjnym Spółki
DSA Financial Group SA	5 121 432	42,68 %
Nolmanier Ltd.	3 000 000	25,00 %
Andrzej Dadelto	1 000 000	8,33 %
Quercus TFI	600 347	5 %

7.4. Akcjonariusze posiadający specjalne uprawnienia kontrolne

Wszystkie akcje Emitenta są akcjami na okaziciela. Statut nie przewiduje żadnego uprzywilejowania akcji. W zakresie znanym Emitentowi żaden akcjonariusz Emitenta nie dysponuje żadnymi specjalnymi uprawnieniami ani obowiązkami względem Spółki wynikającymi z faktu posiadania akcji Emitenta.

7.5. Ograniczenia dotycząca prawa głosu

Z każdą akcją Emitenta związane jest prawo do wykonywania jednego głosu na Walnym Zgromadzeniu Spółki. Statut Emitenta nie przewiduje ograniczeń w prawach głosu.

7.6. Ograniczenia dotyczące przenoszenia prawa własności

Akcjonariusz spółki publicznej może przenosić akcje w okresie między dniem rejestracji uczestnictwa w Walnym Zgromadzeniu Spółki (*record date*) a dniem zakończenia Walnego Zgromadzenia Spółki (art. 406⁴ k.s.h.).

7.7. Zasady zmiany statutu

Zgodnie z art. 430 § 1 Kodeksu Spółek Handlowych zmiana Statutu wymaga uchwały Walnego Zgromadzenia i wpisu do rejestru.

Uchwała dotycząca zmiany Statutu zapada większością trzech czwartych głosów, przy czym uchwała dotycząca zmiany Statutu, zwiększająca świadczenia akcjonariuszy lub uszczuplająca prawa przyznane osobiście poszczególnym akcjonariuszom zgodnie z art. 354 Kodeksu Spółek Handlowych, wymaga zgody wszystkich akcjonariuszy, których dotyczy (art. 415 Kodeksu Spółek Handlowych).

Statut Emitenta nie ustanawia surowszych warunków podjęcia uchwały w sprawie zmiany Statutu. Jeżeli zmiana Statutu nie jest związana z podwyższeniem kapitału zakładowego, po podjęciu przez Walne Zgromadzenie uchwały, Zarząd ma 3 miesiące na zgłoszenie do sądu rejestrowego zmiany Statutu (art. 430 § 2 Kodeksu Spółek Handlowych).

7.8. Sposób działania Walnego Zgromadzenia i jego zasadniczych uprawnień oraz prawa akcjonariuszy i sposób ich wykonywania

Sposób zwołania i działania Walnego Zgromadzenia, jego zasadnicze uprawnienia oraz prawa akcjonariuszy i sposób ich wykonywania wynikają wprost z przepisów prawa. W Statucie Emitenta oraz w Regulaminie Walnego Zgromadzenia zastosowano standardowe rozwiązania, nie wprowadzając odmienności w stosunku do powszechnie obowiązujących przepisów prawa.

Statut Spółki nie przewiduje możliwości uczestniczenia na Zwyczajnym Walnym Zgromadzeniu przy wykorzystaniu środków komunikacji elektronicznej ani możliwości wypowiedzania się na Zwyczajnym Walnym Zgromadzeniu przy wykorzystaniu środków komunikacji elektronicznej. Regulamin Walnego Zgromadzenia Spółki nie przewiduje możliwości wykonywania prawa głosu drogą korespondencyjną lub przy wykorzystaniu środków komunikacji elektronicznej.

7.9. Skład osobowy i zasady działania organów zarządzających i nadzorczych oraz ich komitetów

7.9.1 Zarząd

Zarząd Spółki składa się z od 1 do 5 członków. Wspólna kadencja Zarządu trwa 2 lata. Członków Zarządu wybiera i odwołuje Rada Nadzorcza. Członkom Zarządu przysługuje prawo ponownego powołania.

Zarząd reprezentuje Spółkę wobec władz i osób trzecich. Do odbioru wezwań i innych doręczeń jest uprawniony Prezes Zarządu, jeśli Zarząd jest jednoosobowy, a w przypadku Zarządu wieloosobowego - jeden członek Zarządu lub prokurent. Do składania oświadczeń w zakresie praw i obowiązków majątkowych Spółki oraz podpisywania umów w imieniu Spółki, w wypadku ustanowienia Zarządu jednoosobowego, uprawniony jest Prezes Zarządu samodzielnie lub dwóch prokurentów działających łącznie. W przypadku powołania Zarządu wieloosobowego wymagane jest łączne współdziałanie dwóch członków Zarządu lub członka Zarządu łącznie z prokurentem. W umowach i sporach pomiędzy Spółką a członkami Zarządu, Spółkę reprezentuje Przewodniczący Rady Nadzorczej

Uchwały zarządu zapadają bezwzględną większością głosów. W przypadku równości głosów decyduje głos prezesa zarządu. Organizację oraz tryb działania Zarządu określa Regulamin zarządu uchwalony przez Zarząd i zatwierdzony przez Radę Nadzorczą.

Na dzień 1 stycznia 2011 r. skład Zarządu VOTUM S.A. przedstawiał się następująco:

Dariusz Czyż	– Prezes Zarządu
Cecylia Tas	– Członek Zarządu.

W okresie sprawozdawczym, tj. od 1 stycznia 2011 do dnia publikacji Sprawozdania w składzie Zarządu Emitenta nastąpiły następujące zmiany osobowe:

Na mocy uchwały Rady Nadzorczej z dnia 28-01-2011 r. odwołano ze składu Zarządu Panią Cecylię Tas – Członka Zarządu i powołano dwóch nowych członków zarządu III kadencji – Panią Elżbietę Kupiec i Pana Bartłomieja Krupę.

Powyższe zmiany zostały wpisane do Krajowego Rejestru Sądowego na mocy postanowieniem Sądu Rejonowego dla Wrocławia – Fabrycznej z dnia 22.02.2011r., sygnatura akt: WR. VI NS – REJ. KRS/ 1749/11/675.

W dniu 8 marca 2012 roku Rada Nadzorcza VOTUM S.A. podjęła uchwałę w przedmiocie ustalenia liczebności Zarządu Spółki IV kadencji, zgodnie z którą Zarząd Spółki IV kadencji składa się z 3 członków. Jednocześnie Rada Nadzorcza powołała Zarząd Spółki IV kadencji w składzie:

Dariusz Czyż	– Prezes Zarządu
Elżbieta Kupiec	– Członek Zarządu
Bartłomiej Krupa	– Członek Zarządu

Skład Zarządu IV Kadencji stanowi kontynuację Zarządu III Kadencji.

Uchwała wejdzie w życie z dniem odbycia Zwyczajnego Walnego Zgromadzenia Akcjonariuszy VOTUM S.A. zatwierdzającego sprawozdanie finansowe Spółki za rok obrotowy 2011.

Zakres działania Zarządu VOTUM S.A. w okresie od 1 stycznia 2011 do dnia publikacji Sprawozdania

W okresie od 01.01.2011 r. do dnia publikacji Sprawozdania Zarząd odbywał systematyczne posiedzenia zwyczajne w trybie cotygodniowym, zaś w przypadku bieżących potrzeb zwoływane były dodatkowe posiedzenia. W ramach Zarządu dokonano podziału kompetencji i wyznaczono obowiązki w zakresie nadzoru nad poszczególnymi Departamentami wyodrębnionymi w strukturze organizacyjnej Emitenta. Zarząd prowadzi bieżącą kontrolę wykonania budżetu oraz realizacji prognozy finansowej. Systematycznie analizowane są sprawozdania dotyczące realizacji założeń sprzedaży, przychodu ze sprzedaży oraz optymalizacji kosztów. Ponadto Zarząd kreuje krótko i długofalową politykę Emitenta w oparciu o informacje dotyczące zmian otoczenia prawnego i zmian rynkowych. Zarząd rozpatruje również zagadnienia zgłaszane przez kadrę kierowniczą średniego szczebla.

7.9.2 Rada Nadzorcza

Rada Nadzorcza Spółki składa się z od 5 do 7 członków. Członków Rady Nadzorczej wybiera i odwołuje Walne Zgromadzenie. Członkowie pierwszej Rady Nadzorczej powoływani są na jeden rok, członkowie następnych Rad Nadzorczych powoływani są na 3 lata. Kadencja Rady Nadzorczej jest wspólna. W przypadku ustąpienia członka Rady Nadzorczej w czasie trwania jej kadencji, skład Rady Nadzorczej może być uzupełniony do wymaganej liczby członków przez samą Radę Nadzorczą. Kadencja tak wybranego członka Rady Nadzorczej upływa z dniem poprzedzającym dzień obrad najbliższego Walnego Zgromadzenia, na którym Walne Zgromadzenie powinno uzupełnić skład Rady Nadzorczej.

Członkowie Rady Nadzorczej wykonują swoje prawa i obowiązki tylko osobiście i w sposób kolegalny. Organizację oraz tryb działania Rady Nadzorczej określa Regulamin Rady Nadzorczej uchwalony przez Radę i zatwierdzony przez Walne Zgromadzenie.

Uchwały Rady Nadzorczej zapadają bezwzględną większością głosów. W przypadku równej liczby głosów decyduje głos Przewodniczącego Rady. Rada Nadzorcza podejmuje uchwały, jeżeli na posiedzeniu jest obecna co najmniej połowa jej członków, a wszyscy jej członkowie zostali zaproszeni na piśmie lub za pośrednictwem poczty elektronicznej najpóźniej na 7 dni przed proponowanym terminem posiedzenia.

Do obowiązków Rady Nadzorczej należy:

- rozpatrywanie rocznych programów działalności Spółki oraz dokonywanie niezbędnych korekt;
- badanie bilansu oraz rachunku zysków i strat, zarówno co do zgodności z księgami i dokumentami, jak i ze stanem faktycznym;
- udzielanie Zarządowi zezwolenia na zaciąganie przez Spółkę zobowiązań wekslowych oraz kredytów i pożyczek przekraczających 1.000.000 PLN (słownie: jeden milion złotych);
- badanie sprawozdań Zarządu, co do podziału zysku i pokrycia strat oraz składanie Walnemu Zgromadzeniu dorocznego, pisemnego sprawozdania z wyników powyższego badania;
- wybór biegłego rewidenta do badania sprawozdań finansowych Spółki;
- zawieszanie z ważnych powodów poszczególnych lub wszystkich członków Zarządu w czynnościach, jak również delegowanie członków Rady Nadzorczej do czasowego wykonywania czynności członków Zarządu nie mogących sprawować swoich czynności;
- powoływanie i odwoływanie członków Zarządu,
- zawieranie, dokonywanie zmian i rozwiązywanie umów o pracę lub innych umów dotyczących pełnienia funkcji członka zarządu z członkami Zarządu;
- ustalanie zasad zatrudnienia i wysokości wynagrodzenia członków Zarządu;
- udzielanie zezwolenia na zbycie akcji imiennych Spółki;

- wyrażanie zgody na wypłatę akcjonariuszom zaliczki na poczet przewidywanej dywidendy na koniec roku obrotowego;
- wyrażanie zgody na tworzenie przez Spółkę innych spółek i przystępowanie do spółek;
- wyrażanie zgody na nabycie lub zbycie przez Spółkę nieruchomości oraz obciążanie nieruchomości ograniczonymi prawami rzeczowymi.

Na dzień publikacji Sprawozdania skład Rady Nadzorczej VOTUM S.A. przedstawia się następująco:

Andrzej Dadełło	– Przewodniczący Rady Nadzorczej
Andrzej Łebek	– Wiceprzewodniczący Rady Nadzorczej
Jerzy Krawczyk	– Członek Rady Nadzorczej
Mirosław Greber	– Członek Rady Nadzorczej
Joanna Wilczyńska	– Członek Rady Nadzorczej.

Zakres działania Rady Nadzorczej VOTUM S.A. w okresie od 1 stycznia 2011 do dnia publikacji Sprawozdania

Zgodnie z przepisami Kodeksu Spółek Handlowych i postanowieniami Statutu Spółki, Rada Nadzorcza wykonywała stały nadzór nad działalnością Spółki we wszystkich jej przejawach oraz sprawowała faktyczną i finansową kontrolę działalności Spółki pod kątem celowości i racjonalności. W celu wywiązania się ze swoich zadań Rada Nadzorcza pozostawała w stałym kontakcie z Zarządem Spółki oraz odbywała posiedzenia. W ramach kontroli gospodarki finansowej Spółki w kręgu zainteresowania Rady Nadzorczej pozostawały w szczególności inwestycje planowane przez Spółkę, rozwój struktury organizacyjnej Spółki oraz plany finansowe Spółki. W zakresie określonych powyżej aspektów działalności Spółki Rada Nadzorcza służyła Zarządowi Spółki głosem doradczym, co było możliwe dzięki wykorzystaniu doświadczenia zawodowego poszczególnych członków Rady Nadzorczej. Praca Rady Nadzorczej odbywała się sprawnie, przy współudziale wszystkich jej członków. W okresie od 01.01.2011 r. do dnia publikacji Sprawozdania odbyło się 8 posiedzeń, na których podjęto łącznie 18 uchwał. Do badania zarówno jednostkowego, jak i skonsolidowanego sprawozdania finansowego, Rada Nadzorcza wybrała firmę audytorską PKF AUDYT Sp. z o.o. z siedzibą w Warszawie, nr ewidencyjny 548. Rada Nadzorcza zapoznała się z opiniami i raportami biegłych rewidentów dotyczącymi jednostkowego i skonsolidowanego sprawozdania finansowego.

7.9.3. Komitety Rady Nadzorczej

Na podstawie art. 86 ust. 3 ustawy o biegłych rewidentach, cała Rada Nadzorcza pełni funkcję komitetu audytu. Powierzenie Radzie Nadzorczej zadań komitetu audytu nastąpiło na mocy uchwały podjętej przez Nadzwyczajne Walne Zgromadzenie Emitenta w dniu 20.08.2010 r.

Na dzień publikacji Sprawozdania w składzie Rady Nadzorczej, która pełni funkcje komitetu audytu, członkami spełniającymi jednocześnie wymóg niezależności oraz kwalifikacji i doświadczenia w zakresie finansów i rachunkowości, w ocenie Emitenta, są Panowie Jerzy Krawczyk i Mirosław Greber. Pomimo iż, wymóg dotyczący członka Rady Nadzorczej, określony art. 86 ust 4 ustawy o biegłych rewidentach, nie ma zastosowania do komitetu audytu w sytuacji powierzenia jego funkcji kolegialnie radzie nadzorczej, to Emitent ze względu na przekonywującą celowościową wykładnię tego przepisu, uznaje za uzasadnione stosowanie wymogu z art. 86 ust 4 również w sytuacji, o której mowa w art. 86 ust 3 ustawy o biegłych rewidentach. Wyżej wymienieni członkowie Rady Nadzorczej w ocenie Emitenta spełniają jednocześnie wymogi ładu korporacyjnego w odniesieniu do kryterium niezależności (punkt III.6 Dobrych Praktyk Spółek Notowanych an GPW).

7.10. Zmiany w podstawowych zasadach zarządzania przedsiębiorstwem emitenta i jego Grupą Kapitałową

W okresie od 1 stycznia 2011 r. do dnia publikacji Sprawozdania nie nastąpiły żadne zmiany w zasadach zarządzania przedsiębiorstwem Emitenta ani jego Grupą Kapitałową.

7.11. Wszelkie umowy zawarte między emitentem a osobami zarządzającymi, przewidujące rekompensatę w przypadku ich rezygnacji lub zwolnienia z zajmowanego stanowiska bez ważnej przyczyny lub gdy ich odwołanie lub zwolnienie następuje z powodu połączenia emitenta przez przejęcie

Spółka nie zawarła umów określających świadczenia dla członków zarządzających Emitenta wypłacanych w przypadku ich rezygnacji lub zwolnienia z zajmowanego stanowiska bez ważnej przyczyny lub gdy ich odwołanie lub zwolnienie następuje z powodu połączenia Emitenta przez przejęcie.

7.12. Informacje o znanych emitentowi umowach (w tym również zawartych po dniu bilansowym), w wyniku których mogą w przyszłości nastąpić zmiany w proporcjach posiadanych akcji przez dotychczasowych akcjonariuszy

Spółka nie posiada wiedzy na temat jakichkolwiek umów, które mogą w przyszłości powodować zmiany w proporcjach posiadanych akcji przez dotychczasowych akcjonariuszy.

7.13. Informacje o systemie kontroli programów akcji pracowniczych

Spółka nie posiada systemu kontroli programów akcji pracowniczych.

8. INFORMACJE DODATKOWE

8.1. Kapitał akcyjny VOTUM S.A., udziały Spółki w Grupie Kapitałowej oraz udziały osób nadzorujących i zarządzających w spółkach zależnych bądź stowarzyszonych

Na dzień publikacji Sprawozdania kapitał zakładowy Spółki wynosi 1.200.000 PLN i dzieli się na 12.000.000 akcji zwykłych na okaziciela o wartości nominalnej 0,10 PLN każda, w tym:

- 10.000.000 akcji serii A
- 2.000.000 akcji serii B

Na dzień publikacji Sprawozdania udziały Spółki w podmiotach zależnych przedstawiają się następująco:

- 4 800 000 akcji VOTUM-RehaPlus S.A. z siedzibą w Krakowie o wartości nominalnej 4 800 000 PLN, co stanowi 96% kapitału zakładowego,
- 60 akcji VOTUM Centrum Odškodnienia a.s. z siedzibą w Bratysławie o wartości nominalnej 6.000.000 SKK, co stanowi 100 % kapitału zakładowego,
- 50 akcji VOTUM Centrum Odškodnění a.s. z siedzibą w Brnie o wartości nominalnej 5.000.000 CZK, co stanowi 100% kapitału zakładowego,
- 99% udziału w zyskach i stratach Kancelarii Adwokatów i Radców Prawnych A. Łebek i Wspólnicy sp. k. z siedzibą we Wrocławiu

Na dzień 31.12.2011 Wiceprzewodniczący Rady Nadzorczej Andrzej Łebek był komplementariuszem Kancelarii Adwokatów i Radców Prawnych A. Łebek i Wspólnicy Spółka Komandytowa we Wrocławiu – posiadał 1% udział w zyskach i stratach. Pozostałe osoby pełniące u Emitenta funkcje nadzorcze oraz zarządzające nie posiadały na dzień 31.12.2011 r. ani nie posiadają w chwili obecnej udziałów w spółkach zależnych Emitenta.

8.2. Informacja o podmiotach powiązanych – istotne transakcje na warunkach innych niż rynkowe

W okresie sprawozdawczym spółki Grupy nie zawierały istotnych transakcji z podmiotami powiązanymi, na warunkach innych niż rynkowe.

8.3. Informacja o istotnych postępowaniach toczących się przed sądem, organem właściwym dla postępowania arbitrażowego lub organem administracji publicznej i innych ryzykach jednostki dominującej lub jednostek od niej zależnych

Spółka ani żaden z podmiotów zależnych nie prowadzi żadnych sporów ani procesów istotnych dla sytuacji finansowej lub rentowności. Nie występują żadne postępowania przed organami rządowymi, postępowania sądowe lub arbitrażowe, za okres obejmujący co najmniej ostatnie 12 miesięcy, które to postępowania mogły mieć lub miały w niedawnej przeszłości istotny wpływ na sytuację finansową lub rentowność Emitenta.

Emitentowi nie są znane żadne przesłanki pozwalające przypuszczenia pozwalające stwierdzić, aby w przyszłości mogły zostać wszczęte jakiegokolwiek postępowania sądowe, administracyjne lub arbitrażowe z udziałem Emitenta.

8.4 Umowy zawarte z osobami zarządzającymi o zakazie konkurencji i rozwiązaniu umowy wskutek odwołania z zajmowanego stanowiska

Spółka nie zawarła z osobami zarządzającymi umów o zakazie konkurencji i rozwiązaniu umowy wskutek odwołania z zajmowanego stanowiska.

8.5. Wynagrodzenia organów zarządzających i nadzorujących jednostki dominującej Grupy Kapitałowej

Wynagrodzenie wypłacone lub należne członkom Zarządu oraz członkom Rady Nadzorczej Spółki

	Funkcja	01.01.2011 -31.12.2011	01.01.2010 -31.12.2010
Wynagrodzenia Członków Zarządu			
Dariusz Czyż	Prezes Zarządu	311	347
Cecylia Tas *	Członek Zarządu	77	362
Elżbieta Kupiec	Członek Zarządu	104	-
Bartłomiej Krupa	Członek Zarządu	104	-
RAZEM		596	709
Wynagrodzenia członków Rady Nadzorczej			
Andrzej Dadełto	Przewodniczący Rady Nadzorczej	120	120
Mirosław Greber	Członek Rady Nadzorczej	3	4
Andrzej Łebek	Wiceprzewodniczący Rady Nadzorczej	-	5
Joanna Wilczyńska	Członek Rady Nadzorczej	4	4
Jerzy Krawczyk	Członek Rady Nadzorczej	2	1
RAZEM		129	134

* Cecylia Tas pełniła funkcję Członka Zarządu do 28.01.2011

8.6. Liczba akcji VOTUM S.A. i pozostałych podmiotów Grupy VOTUM, będąca w posiadaniu osób zarządzających i nadzorujących

Osoby nadzorujące i zarządzające	Stan posiadanych akcji na dzień 1.01.2011	Zwiększenie	Zmniejszenie	Stan posiadanych akcji VOTUM na dzień publikacji sprawozdania
ZARZĄD				
Dariusz Czyż	0	5 521	0	5 521
Cecylia Tas	3 182	0	0	3 182*
Elżbieta Kupiec	774	150	0	924
Bartłomiej Krupa	19 676	0	0	19 676
RADA NADZORCZA				
Andrzej Dadełto	1 100 000	0	100 000	1 000 000
Andrzej Dadełto – pośrednio (przez DSA FG SA)	4 521 000	600 432	0	5 121 432
Andrzej Łebek	0	0	0	0
Jerzy Krawczyk	0	0	0	0
Mirosław Greber	0	0	0	0
Joanna Wilczyńska	874	0	0	874

*do dnia pełnienia funkcji

8.7. Informacja o umowie z podmiotem uprawnionym do badania sprawozdań finansowych

W dniu 30 maja 2011r. Spółka zawarła z PKF AUDYT Sp. z o.o. z siedzibą w Warszawie umowę, której przedmiotem jest:

- badanie sprawozdania finansowego Spółki za okres od dnia 01.01.2011 do dnia 31.12.2011
- przegląd sprawozdania finansowego za okres od dnia 01.01.2011 do dnia 30.06.2011
- badanie skonsolidowanego sprawozdania finansowego Grupy Kapitałowej za okres od dnia 01.01.2011 do dnia 31.12.2011
- przegląd skonsolidowanego sprawozdania finansowego Grupy Kapitałowej za okres od dnia 01.01.2011 do dnia 30.06.2011.

Spółka korzystała już wcześniej z usług spółki PKF Audyt sp. z o.o., która przeprowadzała badania: sprawozdania finansowego VOTUM S.A. za lata 2008-2010 wraz z przeglądem półrocznym sprawozdania z a rok 2010 oraz skonsolidowanego sprawozdania finansowego Grupy Kapitałowej VOTUM za rok 2010 wraz z przeglądem półrocznym ww. sprawozdania, historycznych skonsolidowanych Informacji finansowych za lata 2007-2009 zawartych w Prospekcie Emisyjnym oraz prognozy Grupy Kapitałowej na rok 2010.

Wynagrodzenie podmiotu uprawnionego do badania finansowego:

Za wykonanie prac wynikających z niniejszej umowy strony wspólnie ustalają wynagrodzenie w wysokości:

- 10.000 PLN. (słownie: dziesięć tysięcy złotych) + VAT za przegląd sprawozdania jednostkowego,
- 10.000 PLN. (słownie: dziesięć tysięcy złotych) + VAT za przegląd sprawozdania skonsolidowanego,
- 16.000 PLN. (słownie: czternaście tysięcy złotych) + VAT za badanie sprawozdania jednostkowego,
- 12.000 PLN (słownie: dwanaście tysięcy złotych) + VAT za badanie sprawozdania skonsolidowanego

8.8. Zatrudnienie w Grupie Kapitałowej

Przeciętne zatrudnienie

Wyszczególnienie	31.12.2011	31.12.2010
Zarząd	12	8
Administracja	74	63
Dział sprzedaży	3	6
Pion produkcji	108	110
Pozostali	9	1
RAZEM	206	188

Za pion produkcji zarząd określa pracowników umysłowych bezpośrednio związanych z wykonywanymi / świadczonymi usługami

Rotacja zatrudnienia

	01.01.2011-31.12.2011	01.01.2010-31.12.2010
Liczba pracowników przyjętych	59	48
Liczba pracowników zwolnionych	41	26
RAZEM	18	22

Wrocław, dnia 19 kwietnia 2012 r.

Podpisy Członków Zarządu:

.....
Dariusz Czyż – Prezes Zarządu

.....
Elżbieta Kupiec – Członek Zarządu

.....
Bartłomiej Krupa – Członek Zarządu